



DZIENNIK URZĘDOWY

WOJEWÓDZTWA POMORSKIEGO

Gdańsk, dnia 24 czerwca 2014 r.

Poz. 2229

UCHWAŁA NR XXXIII/334/2014 RADY MIEJSKIEJ W DZIERZGONIU

z dnia 29 maja 2014 r.

w sprawie uchwalenia miejscowego planu zagospodarowania przestrzennego Gminy Dzierżoń dla powierzchniowej eksploatacji kruszyw w obrębie geodezyjnym Minięta

Na podstawie art. 20 ust. 1 ustawy z dnia 27 marca 2003 r. o planowaniu i zagospodarowaniu przestrzennym (Dz. U. z 2012 r., poz. 647, ze zmianami: Dz. U. z 2012 r. poz. 951, poz. 1445, z 2013 r. poz. 21, poz. 405, poz. 1238, poz. 1446, Dz. U. z 2014 r., poz. 379) oraz art. 18 ust. 2 pkt 5 ustawy z dnia 8 marca 1990 r. o samorządzie gminnym (Dz. U. z 2013 r., poz. 594, ze zmianami: Dz.U. z 2013 r. poz. 645, poz. 1318, Dz. U. z 2014 r., poz 379) uchwała się, co następuje:

Rozdział I. USTALENIA OGÓLNE

§ 1. 1. Zgodnie z uchwałą nr XXI/226/2012 Rady Miejskiej w Dzierzgoniu z dnia 27 grudnia 2012 r. w sprawie przystąpienia do sporządzania miejscowego planu zagospodarowania przestrzennego, po stwierdzeniu zgodności z ustaleniami Studium uwarunkowań i kierunków zagospodarowania przestrzennego miasta i gminy Dzierżoń uchwała się miejscowy plan zagospodarowania przestrzennego Gminy Dzierżoń dla powierzchniowej eksploatacji kruszyw w obrębie geodezyjnym Minięta, zwany dalej planem.

2. Planem jest objęty teren o powierzchni 4,96 ha.

3. Przedmiotem planu jest przeznaczenie terenu na powierzchniową eksploatację kruszyw wraz z niezbędną infrastrukturą techniczną i komunikacyjną.

4. Granice planu określono na załączniku nr 1 do uchwały.

5. Integralnymi częściami uchwały są:

- 1) rysunek planu w skali 1:1000, stanowiący załącznik nr 1 do uchwały,
- 2) rozstrzygnięcie o sposobie rozpatrzenia uwag do projektu planu, stanowiące załącznik nr 2 do uchwały,
- 3) rozstrzygnięcie o sposobie realizacji, zapisanych w planie, inwestycji z zakresu infrastruktury technicznej, stanowiące załącznik nr 3 do uchwały.

§ 2. 1. Przebieg linii rozgraniczających dla celów opracowań geodezyjnych należy określać poprzez odczyt osi odpowiednich linii z rysunku planu.

2. Na terenie objętym niniejszą uchwałą nie występują:

- 1) obiekty wpisane do rejestru zabytków,
- 2) przestrzenie publiczne,
- 3) obszary wymagające przeprowadzenia scaleń i podziałów nieruchomości,
- 4) obszary rehabilitacji istniejącej zabudowy i infrastruktury technicznej,

- 5) tereny pod budowę obiektów handlowych o powierzchni sprzedaży powyżej 2000 m²,
- 6) tereny służące organizacji imprez masowych,
- 7) pomniki zagłady oraz ich strefy ochronne.

Rozdział II.

USTALENIA SZCZEGÓŁOWE

§ 3. 1. Ustalenia dla terenów o symbolach **1PG** o powierzchni 2,45ha i **2ZZ/PG** o powierzchni 2,51ha:

- 1) tereny przeznacza się na powierzchniową eksploatację kruszyw,
- 2) teren 2ZZ/PG położony jest na obszarze szczególnego zagrożenia powodzią. Rzędna wody 1% dla niniejszego obszaru wynosi ok. 40,11 m n.p.m. W związku z powyższym wszelkie inwestycje na obszarze ograniczonym niniejszą rzędną są objęte zakazami zawartymi w przepisach odrębnych. Właściwy dyrektor regionalnego zarządu gospodarki wodnej może w drodze decyzji odstąpić od powyższych zakazów,
- 3) wydobywanie kruszyw, granice obszarów oraz terenów górniczych, a także lokalizacja filarów ochronnych, winny być zgodne z warunkami określonymi w projekcie zagospodarowania złoża, koncesji oraz w planie ruchu zakładu górniczego. Jednocześnie na terenie 2ZZ/PG ustala się filar ochronny od rz. Dzierzgoń w odległości nie mniejszej niż 10m, zgodnie z rysunkiem planu,
- 4) masy nadkładowe w postaci gliny i ziemi znajdujące się na terenie 1PG, które zostały zebrane przy niwelacji terenu, mogą być wywiezione lub przemieszczone na inne wyrobiska przed przystąpieniem do prac na poszukiwanie złoża,
- 5) masy ziemne i skalne, które będą przemieszczane w związku z prowadzeniem eksploatacji, nie będą stanowić odpadów i nie staną się w jej wyniku zanieczyszczone obcymi, niebezpiecznymi substancjami. Wydobyta kopalina winna być wywożona z kopalni i winna być wykorzystywana jako kruszywo naturalne w budownictwie ogólnym i drogownictwie. Masy nadkładowe i wydzielone przerosty płonne, po okresowym zwałowaniu na zwałowiskach, winny być przemieszczone do wyrobiska poeksploatacyjnego i winny być wykorzystane do jego rekultywacji, np.: poszerzenia pozostawionych pasów ochronnych, złagodzenia skarp wyrobiska i jego spłycenia itp. Trudnozbywalne frakcje kopaliny (np. piasek z odsiewki) po okresowym składowaniu na składowiskach, mogą zostać wykorzystane do rekultywacji wyrobiska poeksploatacyjnego,
- 6) teren 2ZZ/PG graniczy ze śródlądową wodą powierzchniową – rz. Dzierzgoń, przepływającą przez działkę nr 77. W związku z powyższym zabrania się grodzenia nieruchomości przyległych do rz. Dzierzgonki w odległości nie mniejszej niż 1,5m od linii brzegu, a także zakazywania lub uniemożliwiania przechodzenia przez ten teren,
- 7) dopuszcza się budowę, przebudowę i rozbudowę wewnętrznych dróg dojazdowych, placów manewrowych i składowych, miejsc parkingowych itp.,
- 8) dopuszcza się realizację małej architektury i zieleni, w tym oświetlenia, ławek, koszy na śmiecie, ogrodzeń itp.,
- 9) dopuszcza się realizację zabudowy socjalnej i administracyjnej, wagi samochodowej, masztów, anten, budowli, obiektów i urządzeń technologicznych, itp. związanych z prowadzoną działalnością gospodarczą:
 - a) ustala się maksymalną wysokość od poziomu terenu do najwyższego punktu budynków socjalnych i administracyjnych: do 8,0m; powyższa wysokość nie dotyczy innych obiektów budowlanych,
 - b) dla budynków socjalnych i administracyjnych obowiązują maksymalnie dwie kondygnacje nadziemne,
 - c) obowiązują dachy płaskie,
 - d) nie ustala się materiałów wykończenia elewacji,
 - e) dopuszcza się przebudowę, rozbudowę, nadbudowę oraz zmianę sposobu użytkowania budynków zgodnie z ustaleniami planu,
- 10) drogi pożarowe należy wyznaczyć zgodnie z przepisami odrębnymi. Przeciwpożarowe zaopatrzenie wodne winno odpowiadać przepisom szczególnym. Lokalizacja i usytuowanie obiektów od innych obiektów lub terenów winno być zgodne z przepisami odrębnymi,

- 11) dopuszcza się wznoszenie ogrodzeń,
 - 12) dopuszcza się lokalizację wolno stojących i wbudowanych nośników reklamowych i szyldów,
 - 13) po zakończeniu eksploatacji kruszyw wszystkie obiekty budowlane związane z jej eksploatacją należy zlikwidować.
2. Ustalenia i zalecenia w zakresie ochrony środowiska:
- 1) fragment terenu 1PG i cały teren 2ZZ/PG znajdują się na Obszarze Chronionego Krajobrazu Rzeki Dzierżoń, w związku z powyższym planowane inwestycje winny być zgodne z Uchwałą Nr 1161/XLVII/10 Sejmiku Województwa Pomorskiego z dnia 28.04.2010 r. w sprawie obszarów chronionego krajobrazu w województwie pomorskim (Dz. Urz. Woj. Pom. z 2010r. Nr 80, poz. 1455),
 - 2) budowę i eksploatację kopalni odkrywkowej należy wykonywać w sposób zapewniający ograniczenie jej ewentualnego, niekorzystnego oddziaływania na środowisko. Ustala się wymóg przywrócenia wnioskowanego terenu, po wyeksploatowaniu złoża do stanu określonego w projekcie rekultywacji terenu pokopalnianego. Zrekultywowany obszar winien zostać zrekultywowany w kierunku terenów zieleni naturalnej (zadrzewień i zalesień), terenów rolnych, terenów wód powierzchniowych śródlądowych lub terenów sportu i rekreacji,
 - 3) rekultywacja wyrobisk poeksploatacyjnych winna następować sukcesywnie z postępem eksploatacji złoża,
 - 4) w celu maksymalnego ograniczenia wpływu eksploatacji na środowisko, należy utrzymać właściwy kąt nachylenia skarp w celu zachowania stateczności i ograniczenia procesów erozyjnych, w tym osuwania się mas ziemnych. Należy systematycznie monitorować stan skarp wyrobiska w czasie eksploatacji i bezzwłocznie likwidować zauważone osuwiska i wymycia,
 - 5) przed przystąpieniem do prowadzenia prac ziemnych zaleca się zebranie wierzchniej warstwy gleby w celu jej późniejszego wykorzystania do prac rekultywacyjnych,
 - 6) miejsce i sposób przechowywania paliw i smarów oraz dokonywania bieżących napraw i konserwacji sprzętu oraz uzupełniania paliwa powinno być zabezpieczone przed możliwością zanieczyszczenia gruntu, wód gruntowych i rz. Dzierżoń ropopochodnymi,
 - 7) miejsca postojowe dla samochodów i maszyn górniczych należy zlokalizować poza terenami wyrobiska, wyłącznie na uprzednio utwardzonych, wyznaczonych miejscach,
 - 8) należy chronić grunt i wody na terenie planu oraz na terenach sąsiadujących z planem przed zanieczyszczeniami związanymi z funkcjonowaniem kopalni, pracą pojazdów mechanicznych, ich konserwacją, naprawą itp.
 - 9) zaleca się zabezpieczyć tereny poddane niwelacjom, wykopom i innym przekształceniom za pomocą nasadzeń zieleni niskiej i ewentualnym wykonaniem odpowiednich umocnień mechanicznych,
 - 10) zasięg uciążliwości dla środowiska prowadzonej działalności gospodarczej i zastosowanych technologii winien być bezzwzględnie ograniczony do granic obszaru, do którego inwestor posiada tytuł prawny, a znajdujące się na tym terenie budynki i pomieszczenia przeznaczone na pobyt ludzi winny być wyposażone w techniczne środki ochrony przed tymi uciążliwościami,
 - 11) w pomieszczeniach przeznaczonych na stały pobyt ludzi należy zastosować środki techniczne doprowadzające poziom hałasu do wartości zgodnych z obowiązującymi normami,
 - 12) prowadzona działalność gospodarcza i zastosowane technologie nie mogą prowadzić do pogorszenia warunków aerosanitarnych na terenie planu oraz na terenach sąsiadujących z planem, zaleca się ograniczenie uciążliwości towarzyszących pracy urządzeń wydobywczych oraz ruchowi samochodowego do niezbędnego minimum,
 - 13) emisja hałasu pochodząca z prowadzonej działalności gospodarczej i zastosowanych technologii nie może powodować przekroczeń standardów jakości środowiska na terenach chronionych akustycznie, zaleca się okresowe badanie poziomu hałasu w sąsiedztwie zabudowań mieszkalnych sąsiadujących z obszarem planu,
 - 14) z uwagi na niewielką odległość terenów górniczych od zabudowy mieszkaniowej zaleca się odstąpienie od eksploatacji kruszywa w porze nocnej,

- 15) dojazdy do terenów eksploatacji należy wyznaczyć z dala od zabudowań mieszkalnych,
- 16) w ramach prowadzonej działalności gospodarczej należy zastosować takie rozwiązania techniczne, technologiczne i organizacyjne, które w maksymalnym stopniu przyczynią się do ograniczenia pylenia transportowanego kruszywa (osłony, obudowa itp.) oraz zminimalizują oddziaływania akustyczne towarzyszące pracy taśmociągu,
- 17) zaleca się podjęcie wszelkich działań zmierzających do ograniczenia negatywnego wpływu eksploatacji kruszywa na zmiany poziomu wód gruntowych i powierzchniowych,
- 18) należy zabezpieczyć wyrobisko przed możliwością składowania odpadów,
- 19) prace budowlane należy prowadzić z uwzględnieniem przepisów dotyczących ochrony gatunkowej roślin, zwierząt i grzybów.

3. Ustalenia w zakresie infrastruktury technicznej:

- 1) zaopatrzenie w wodę – z beczkownozu, dopuszcza się realizację indywidualnego ujęcia wody (np. ze studni głębinowej), realizowanego zgodnie z przepisami odrębnymi,
- 2) odprowadzenie ścieków sanitarnych – ścieki sanitarne należy gromadzić w szczelnych zbiornikach bezodpływowych, realizowanych zgodnie z przepisami odrębnymi; ścieki winny być zagospodarowane przez specjalistyczne przedsiębiorstwo,
- 3) odprowadzanie wód opadowych i roztopowych - powierzchniowo do gruntu. Wody opadowe lub roztopowe, pochodzące z powierzchni zanieczyszczonych wymagają oczyszczenia, zgodnie z przepisami odrębnymi. W przypadku spływu wód opadowych na sąsiednie działki inwestor jest zobowiązany zastosować na swojej działce studnie chłonne lub zbiorniki. Zaleca się realizację zbiorników retencyjnych do gromadzenia wód opadowych i roztopowych, pochodzących z dachów obiektów kubaturowych,
- 4) zaopatrzenie w ciepło – ustala się indywidualne, niskoemisyjne lub nieemisyjne sposoby zaopatrzenia w ciepło, wykorzystujące najnowsze technologie grzewcze o wysokiej sprawności z zastosowaniem paliw ekologicznych,
- 5) usuwanie stałych odpadów komunalnych - po segregacji na obszarze nieruchomości odpady winny być zagospodarowywane zgodnie z przepisami odrębnymi,
- 6) zaopatrzenie w energię elektryczną - dopuszcza się zasilanie w energię elektryczną z sieci energetycznej średniego lub niskiego napięcia albo z własnego agregatu prądotwórczego,
- 7) dopuszcza się budowę nowych oraz wykorzystanie, przebudowę, nadbudowę, rozbudowę lub ewentualną likwidację istniejących sieci uzbrojenia terenu, urządzeń inżynierskich, w tym urządzeń melioracyjnych; dopuszcza się realizację innych sieci niskonapięciowych dla telekomunikacji, telewizji kablowej, ochrony obiektów i innych; dopuszcza się realizację innych urządzeń infrastruktury technicznej, wynikających z technicznych warunków realizacji inwestycji i przepisów odrębnych.

4. Ustalenia w zakresie obsługi komunikacyjnej:

- 1) ustala się wykorzystanie istniejących zjazdów z publicznej drogi powiatowej (dz. nr 12) oraz realizację nowych lub wykorzystanie istniejących zjazdów z drogi wewnętrznej (dz. nr 214),
- 2) lokalizacja miejsc postojowych w obrębie działek własnych, w ilości odpowiadającej programowi inwestycji, tj. dla terenu powierzchniowej eksploatacji kruszyw należy przyjąć nie mniej niż 2 miejsca postojowe.

5. Nie ustala się zasad i warunków podziału nieruchomości.

Rozdział III. USTALENIA KOŃCOWE

§ 4. Ustala się stawkę, służącą do naliczania jednorazowej opłaty w stosunku do wzrostu wartości nieruchomości, w momencie zbywania nieruchomości przez obecnego właściciela: 30%.

§ 5. Zmienia się przeznaczenie gruntów leśnych na cele nieleśne na fragmencie działki nr 5/8 w obrębie Minięta o powierzchni 2,2 ha za zgodą Marszałka Województwa Pomorskiego na podstawie decyzji o sygn. WBG-OGR.7151.7.2014.AS z dnia 24 stycznia 2014 r.

§ 6. Wykonanie uchwały powierza się Burmistrzowi Dzierzgonia.

§ 7. 1. Uchwała wchodzi w życie po upływie 14 dni od ogłoszenia jej w Dzienniku Urzędowym Województwa Pomorskiego.

2. Uchwała podlega publikacji na stronie internetowej Miasta i Gminy Dzierzgoń.

Przewodniczący Rady

mgr Tadeusz Procyk

Miejscowy plan zagospodarowania przestrzennego Gminy Dzierzgoń
dla powierzchniowej eksploatacji kruszyw w obrębie geodezyjnym Minieta

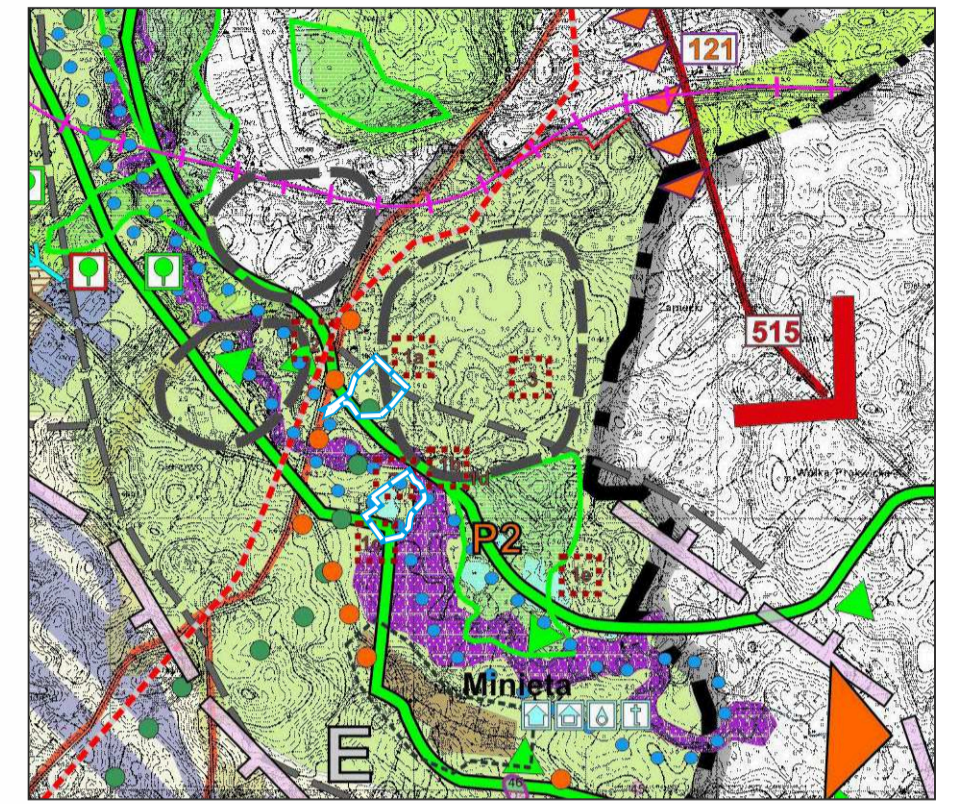
1:1000

LEGENDA:

ELEMENTY STANOWIĄCE

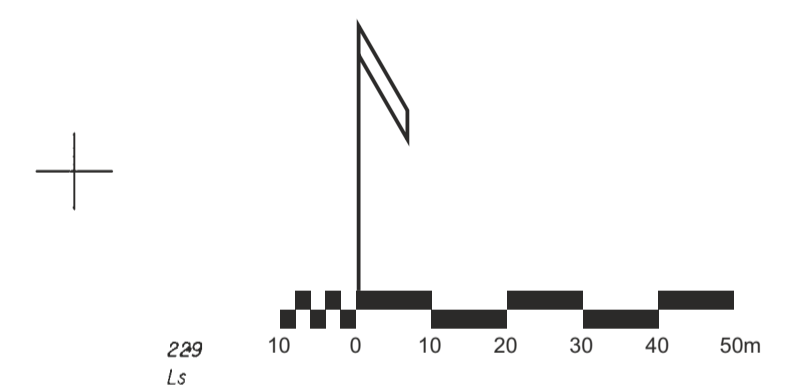
- granica opracowania planu
- linie rozgraniczające tereny o różnym przeznaczeniu lub różnych zasadach zagospodarowania
- Obszar Chronionego Krajobrazu Rzeki Dzierzgoń i jego granice
- ZZ** obszar szczególnego zagrożenia powodzią o rzędnej wody ~40,11m n.p.m.
- PG** tereny powierzchniowej eksploatacji kruszyw
- filar ochronny od rzeki Dzierzgoń

Wyrys ze studium uwarunkowań i kierunków zagospodarowania przestrzennego gminy Dzierzgoń



granice opracowania planu

STREFY FUNKCJONALNO-PRZESTRZENNE	
	GRANICE STREF
	GRANICE PODSTREF
	STREFA MORENI CZOLOWEJ - POŁOŻONA NA NAJWYŻSZEJ WYSOKOŚCI NA WSKROŚZ KRAJOWY GMINY
	PODSTREFA DOLINY RZeki DZIERZGON
SYSTEM OCHRONY PRZYRODY	
KIERUNKI OCHRONY ŚRODOWISKA PRZYRODNICZEGO	
	GRANICE OBSZARÓW CHRONIONEGO KRAJOBRAZU - NA TERENIE GMINY DZIERZGON JEST TO OKRĘG RZeki DZIERZGON. Zasady gospodarowania określone w obowiązującym planie zagospodarowania przestrzennego gminy Dzierzgoń.
PROPOZYCJE ROZBUDOWY SYSTEMU OBSZARÓW CHRONIENYCH	
	Obszar o cechach rezerwatu przyrody - koncepcja utworzenia rezerwatu "Słoty" (Dolina Rzeki Dzierzgoń) w granicach Gminy Dzierzgoń. Plan zagospodarowania przestrzennego gminy Dzierzgoń. Wskazano podjęcie następujących działań:
	SUROWCE NATURALNE
	TERENY GRANICZNE WYZNACZONE DLA ZŁOŻ KRUSZYWA NATURALNEGO, W CZĘŚCI POŁOŻONE W GRANICACH OKRĘG KRAJOBRAZU WSKAZANO następujące tereny: 1. Dzierzgoń II, 2. Dzierzgoń III, 3. Dzierzgoń IV, 4. Polkowice (Dolina Polkowice).
	TERENY ZNEKSZTAŁCANE WSKUTEK EKSPLOATACJI SUROWCÓW NATURALNYCH. Wskazano: restrykcje w zakresie zabudowy i zagospodarowania terenu.
	PRZEWIDYWANE CECHY I STRUKTURA PRZYRODNICZA - TECHNICZNE ISOTYPE DLA FUNKCJONALNOŚCI ŚRODOWISKA
	LOKALNE KORYTARZE EKOLOGICZNE O CHARAKTERZE ŁĄCZNIKOWYM (określone) - wskazano: lokalne korytarze ekologiczne gminy - linie połączenia terenów i obszarów. Wskazano zachowanie ciągłości przestrzennej.



Data: 19.02.2013r

POWIATOWY OSRODEK
MIASTO DZIERZGON
[Signature]
[Date: 19.02.2013]
[Signature]

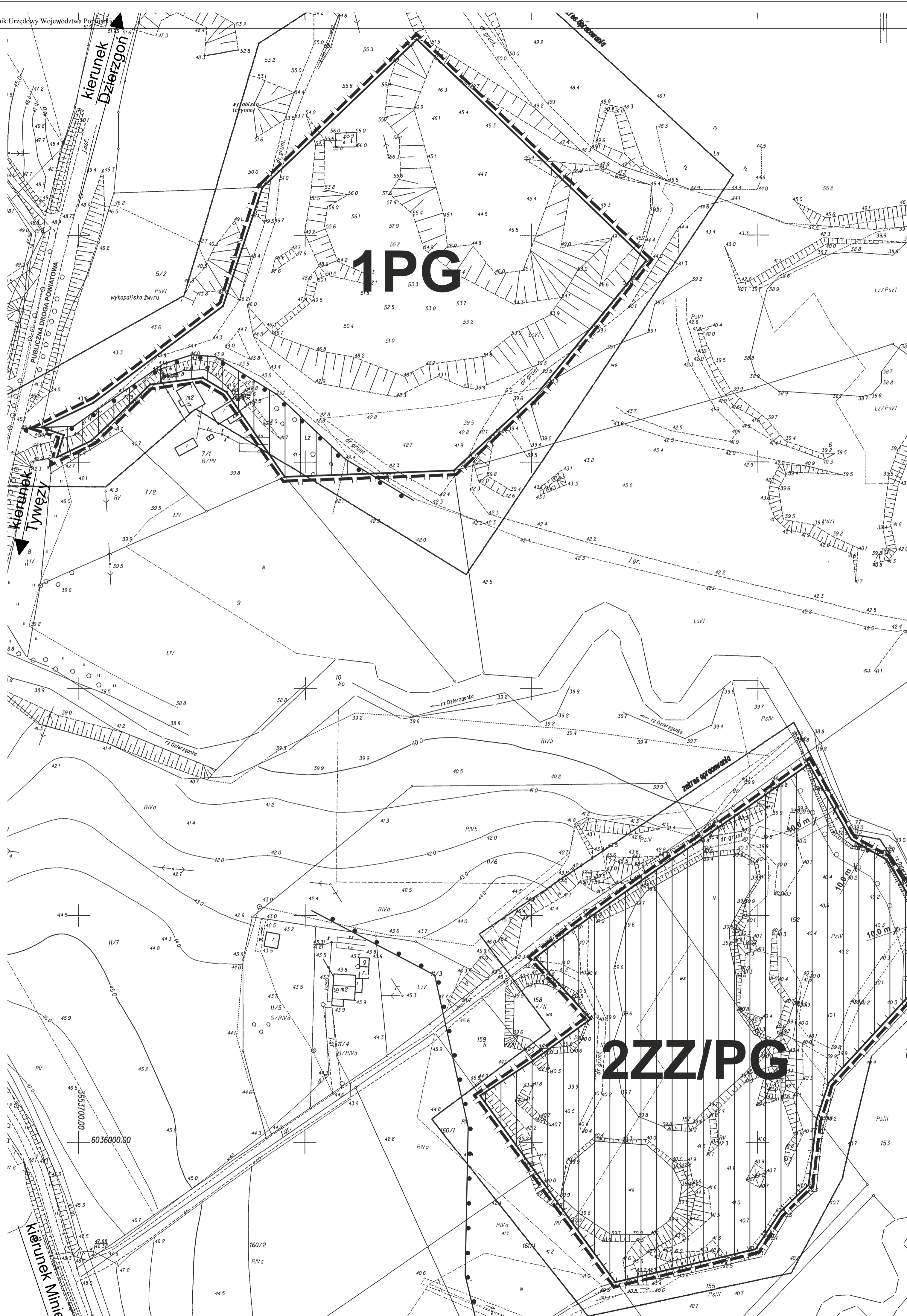
Edmund Suchocki
SPECJALISTA

STUDIO DZ Daniel Zaluski

80 - 171 Gdańsk, ul. Bacha 29a, tel. 0 607 082 359 studiodz@studiodz.com.pl

MIEJSCOWY PLAN ZAGOSPODAROWANIA PRZESTRZENNEGO
Gminy Dzierzgoń dla powierzchniowej eksploatacji kruszyw
w obrębie geodezyjnym Minieta

ZLECENIODAWCA: URZĄD MIASTA DZIERZGON	GŁÓWNY PROJEKTANT	op. pub. ied. arch. Daniel Zaluski op. pub. inż. POLSKIE OSZCZĘDNOŚCI
	WSPÓLPROJEKTANT	mgr inż. arch. Agnieszka Dąmala



W PA SYTUACYJNO - WYSOKOŚCIOWA Z UZBROJENIEM TERENU
DLA CELÓW PROJEKTOWYCH
SKALA 1:1000

1. Osnowa pozioma - układ "1965"
2. Osnowa pionowa - poziom "Kronsztadt"
3. Wzrost powierzchniowej eksploatacji kruszyw w obrębie geodezyjnym Minieta.
5. Nie wykazuje się istnienia w terenie innych niż wykazanych na niniejszej mapie urządzeń, które nie były zgłoszone do inwentaryzacji lub o których brak jest informacji w instytucjach branżowych

Sporządził: Dzierzgoń, 15-02-2013r.
GŁÓWNY UPRAWNIONY
mgr inż. Zygmunta Grajewski
ul. Ogrodowa 22, tel. (055) 276-27 94
82-440 DZIERZGON
NP 579-105-95-63

2ZZ/PG

Załącznik Nr 2 do Uchwały Nr XXXIII/334/2014
Rady Miejskiej w Dzierzgoniu
z dnia 29 maja 2014 r.

**Rozstrzygnięcie Rady Miejskiej w Dzierzgoniu
w sprawie uwag do projektu miejscowego planu zagospodarowania przestrzennego Gminy Dzierzgoń dla
powierzchniowej eksploatacji kruszyw w obrębie geodezyjnym Minięta.**

Rada Miejska w Dzierzgoniu po zapoznaniu się z dokumentacją formalno – prawną planu oraz protokołem z dyskusji publicznej nad projektem miejscowego planu zagospodarowania przestrzennego Gminy Dzierzgoń dla powierzchniowej eksploatacji kruszyw w obrębie geodezyjnym Minięta, rozstrzyga, co następuje:

1. Zgodnie z art. 20 ust. 1 ustawy z dnia 27 marca 2003r. o planowaniu i zagospodarowaniu przestrzennym (Dz.U. z 2012r. poz. 647 z późn. zm.) rozstrzygnięcie o rozpatrzeniu uwag do projektu planu jest załącznikiem Nr 2 do niniejszej uchwały.

2. Do projektu mpzp wyłożonego do publicznego wglądu wraz z prognozą oddziaływania na środowisko nie wniesiono uwag.

Załącznik Nr 3 do Uchwały Nr XXXIII/334/2014
Rady Miejskiej w Dzierzgoniu
z dnia 29 maja 2014 r.

**Rozstrzygnięcie Rady Miejskiej w Dzierzgoniu
o sposobie realizacji i zasadach finansowania inwestycji z zakresu infrastruktury technicznej, które
należą do zadań własnych gminy, zapisanych w miejscowym planie zagospodarowania przestrzennego
Gminy Dzierzgoń dla powierzchniowej eksploatacji kruszyw w obrębie geodezyjnym Minięta.**

Na podstawie art. 20 ust. 1 ustawy z dnia 27 marca 2003r. o planowaniu i zagospodarowaniu przestrzennym (Dz. U. z 2012r. poz. 647 z późn. zm.), Rada Miejska w Dzierzgoniu postanawia, co następuje:

1. Zgodnie z art. 20 ust. 1 ustawy z dnia 27 marca 2003r. o planowaniu i zagospodarowaniu przestrzennym, rozstrzygnięcie o sposobie realizacji, zapisanych w planie inwestycji z zakresu infrastruktury technicznej, które należą do zadań własnych gminy, oraz zasadach ich finansowania jest załącznikiem Nr 3 do niniejszej uchwały.

2. Na obszarze planu nie występują urządzenia z zakresu infrastruktury technicznej, które należą do zadań własnych gminy.