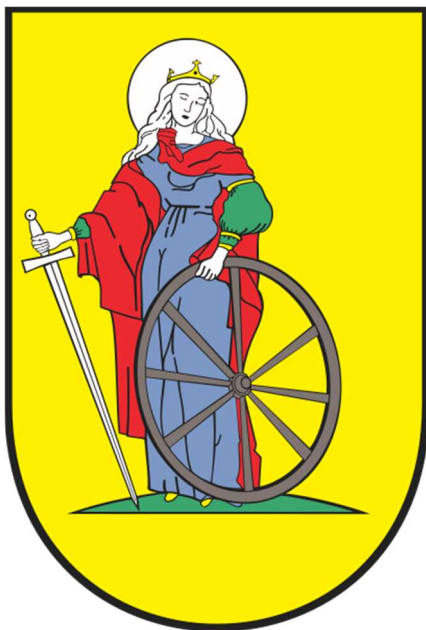


PROGNOZA ODDZIAŁYWANIA NA ŚRODOWISKO
USTALEŃ MIEJSCOWEGO PLANU ZAGOSPODAROWANIA PRZESTRZENNEGO
DLA WSKAZANYCH OBSZARÓW POŁOŻONYCH W MIEJSCOWOŚCIACH
NOWINY I NOWIEC, W GMINIE DZIERZGOŃ



Opracowanie:
URBAN.EKO Dagmara Czajkowska
Niekłonice 170, 76-024 Świeszyno

Autor opracowania:
mgr inż. Dagmara Czajkowska

Podpis

A handwritten signature in black ink, appearing to read 'Dagmara Czajkowska', is placed below the 'Podpis' label.

Data opracowania: styczeń 2022 r.

**PROGNOZA ODDZIAŁYWANIA NA ŚRODOWISKO USTALEŃ MIEJSCOWEGO PLANU
ZAGOSPODAROWANIA PRZESTRZENNEGO DLA WSKAZANYCH OBSZARÓW
POŁOŻONYCH W MIEJSCOWOŚCIACH NOWINY I NOWIEC, W GMINIE DZIERZGOŃ**

SPIS TREŚCI:

1. Streszczenie w języku niespecjalistycznym.....	3
2. Podstawa prawna opracowania	8
3. Informacja o zawartości, głównych celach projektu miejscowego planu zagospodarowania przestrzennego oraz jego powiązaniach z innymi dokumentami.....	8
3.1. Zawartość i główne cele projektu miejscowego planu zagospodarowania przestrzennego.....	8
3.2. Powiązania projektu miejscowego planu zagospodarowania przestrzennego z innymi dokumentami	12
4. Informacja o metodach zastosowanych przy sporządzeniu prognozy.....	15
5. Propozycje dotyczące przewidywanych metod analizy skutków uchwalenia miejscowego planu zagospodarowania przestrzennego oraz częstotliwości jej przeprowadzania	16
6. Informacja o możliwym transgranicznym oddziaływaniu na środowisko	16
7. Istniejący stan środowiska oraz potencjalne zmiany tego stanu w przypadku braku miejscowego planu zagospodarowania przestrzennego	16
7.1. Charakterystyka i ocena stanu środowiska przyrodniczego.....	16
7.1.1. Położenie i zagospodarowanie terenu	16
7.1.2. Topografia i geologia	23
7.1.3. Klimat	25
7.1.4. Powietrze	26
7.1.5. Hydrografia i zasoby wodne	29
7.1.6. Przyroda ożywiona	30
7.1.7. Obszary podlegające ochronie prawnej	31
7.1.8. Zasoby naturalne	33
7.2. Charakterystyka i ocena stanu środowiska kulturowego	34
7.3. Potencjalne zmiany stanu środowiska w przypadku braku miejscowego planu zagospodarowania przestrzennego	35
8. Stan środowiska na obszarach objętych przewidywanym znaczącym oddziaływaniem.....	35
9. Istniejące problemy ochrony środowiska istotne z punktu widzenia realizacji miejscowego planu zagospodarowania przestrzennego, w szczególności dotyczące obszarów podlegających ochronie na podstawie ustawy z dnia 16 kwietnia 2004r. o ochronie przyrody	35
10. Cele ochrony środowiska ustanowione na szczeblu międzynarodowym, wspólnotowym i krajowym, istotne z punktu widzenia miejscowego planu zagospodarowania przestrzennego, oraz sposoby w jakich te cele i inne problemy środowiska zostały uwzględnione podczas jego opracowywania.....	37
11. Przewidywane znaczące oddziaływania, w tym oddziaływania bezpośrednie, pośrednie, wtórne, skumulowane, krótkoterminowe, średnioterminowe i długoterminowe, stałe i chwilowe oraz pozytywne i negatywne, na cele i przedmiot ochrony obszaru Natura 2000 oraz integralność tego obszaru, a także na środowisko z uwzględnieniem zależności między elementami środowiska i między oddziaływaniami na te elementy.....	42
11.1. Przewidywane zagospodarowanie terenu objętego projektem planu miejscowego	42
11.2. Prognozowane oddziaływanie na środowisko skutków uchwalenia planu.....	43

**PROGNOZA ODDZIAŁYWANIA NA ŚRODOWISKO USTALEŃ MIEJSCOWEGO PLANU
ZAGOSPODAROWANIA PRZESTRZENNEGO DLA WSKAZANYCH OBSZARÓW
POŁOŻONYCH W MIEJSCOWOŚCIACH NOWINY I NOWIEC, W GMINIE DZIERZGOŃ**

11.2.1. Oddziaływanie na powierzchnię ziemi	44
11.2.2. Oddziaływanie na wody	44
11.2.3. Oddziaływanie na powietrze	45
11.2.4. Oddziaływanie na krajobraz	45
11.2.5. Oddziaływanie na klimat	46
11.2.6. Oddziaływanie na zasoby naturalne	46
11.2.7. Oddziaływanie na zwierzęta	46
11.2.8. Oddziaływanie na rośliny	47
11.2.9. Oddziaływanie na różnorodność biologiczną	47
11.2.10 Oddziaływanie na formy ochrony przyrody, w tym obszary Natura 2000	48
11.2.11. Oddziaływanie na ludzi	48
11.2.12. Oddziaływanie na zabytki	51
11.2.13. Oddziaływanie na dobra materialne	51
11.2.14. Oddziaływanie związane z powstawaniem odpadów	51
11.2.15. Oddziaływania skumulowane	52
11.3. Synteza oddziaływań	52
12. Rozwiązania mające na celu zapobieganie, ograniczanie lub kompensację przyrodniczą negatywnych oddziaływań na środowisko, mogących być rezultatem realizacji miejscowego planu zagospodarowania przestrzennego, w szczególności na cele i przedmiot ochrony obszaru Natura 2000 oraz integralność tego obszaru.....	53
13. Rozwiązania alternatywne do rozwiązań zawartych w projektowanym dokumencie wraz z uzasadnieniem ich wyboru albo wyjaśnienie braku rozwiązań alternatywnych, w tym wskazania napotkanych trudności wynikających z niedostatków techniki lub luk we współczesnej wiedzy – w aspekcie celów i geograficznego zasięgu dokumentu oraz celów i przedmiotu ochrony obszaru Natura 2000 oraz integralności tego obszaru.....	54
14. Wykaz źródeł danych i informacji	54
15. Załączniki	
Załącznik nr 1- oświadczenie autorki prognozy.....	57
Załącznik nr 2- zakres prognozy- pismo PPiS	58
Załącznik nr 3- zakres prognozy- pismo RDOŚ	60

**PROGNOZA ODDZIAŁYWANIA NA ŚRODOWISKO USTALEŃ MIEJSCOWEGO PLANU
ZAGOSPODAROWANIA PRZESTRZENNEGO DLA WSKAZANYCH OBSZARÓW
POŁOŻONYCH W MIEJSCOWOŚCIACH NOWINY I NOWIEC, W GMINIE DZIERZGOŃ**

1. STRESZCZENIE W JĘZYKU NIESPECJALISTYCZNYM

Przedmiotem opracowania jest **prognoza oddziaływania na środowisko ustaleń miejscowego planu zagospodarowania przestrzennego dla wskazanych obszarów położonych w miejscowościach Nowiny i Nowiec, w gminie Dzierzgoń.**

Projekt uchwały, będący przedmiotem niniejszej prognozy i dotyczący sporządzenia miejscowego planu zagospodarowania przestrzennego obejmuje **działki nr 70/2, 70/3, 70/4, 71, 261/7, 261/8, 261/6, 261/5 i 261/3 obręb Nowiny** o łącznej powierzchni **3,0623 ha**.

Teren objęty opracowaniem planu obejmuje dwa tereny elementarne- jeden położony w miejscowości Nowiec, drugi w miejscowości Nowiny. **Teren „Nowiny”**- obejmuje działki 261/7, 261/8, 261/6, 261/5 i 261/3 obręb Nowiec, położone w obszarze zwartej zabudowy wsi Nowiny. W obrębie terenu występuje zabudowa wielorodzinna położona wzdłuż drogi gminnej publicznej, zlokalizowanej na działce nr 263 obręb Nowiec. Miejscowość Nowiny wyposażona jest w infrastrukturę techniczną, tj. sieć wodociagową, telekomunikacyjną, oświetleniową, elektryczną, kanalizacji sanitarnej i deszczowej. W obrębie terenu występują ponadto budynki gospodarcze, garaże i obiekty małej architektury zlokalizowane zazwyczaj w głębi działek, a także ogrodzenia i utwardzenia nawierzchni (chodniki, dojazdy, place) i zieleń przydomowa. **Teren „Nowiec”**- obejmuje działki nr 70/2, 70/3, 70/4, 71 w obrębie Nowiec, położone przy drodze powiatowej nr 2936G relacji Dzierzgoń-Żuławka Sztumska-Stare Pole; w obrębie terenu znajduje się zabudowa mieszkaniowa i gospodarcza, tunele foliowe dla hodowli roślin, tereny zielone oraz pola uprawne. Budynek mieszkalny występujący na tym terenie stanowi budynek o wartościach historycznych i jest objęty ochroną na mocy obowiązującego planu miejscowego. Teren położony poza terenem zwartej zabudowy wsi, w jego najbliższym otoczeniu występują tereny pól uprawnych oraz jedno siedlisko rolnicze, umiejscowione po drugiej stronie drogi powiatowej. Obszar wyposażony w podziemną sieć wodociagową, elektroenergetyczną i telekomunikacyjną. Ścieki odprowadzane są najprawdopodobniej do zbiornika bezodpływowego. Teren zlokalizowany jest w odległości ok. 82.5m od trasy istniejącego gazociągu wysokiego ciśnienia, a zatem poza jego strefą kontrolowaną.

Teren objęty sporządzeniem planu miejscowego nie jest położony w obszarze szczególnego zagrożenia powodzią, nie jest objęty żadną obszarową formą ochrony przyrody, nie znajduje się w zasięgu osuwiska oraz terenów zagrożonych osuwiskami, a także nie stanowi terenu i obszaru górniczego. Teren opracowania nie jest zróżnicowany pod względem przyrodniczym, a wynika to z jego znaczącego przekształcenia w wyniku działalności człowieka.

Zgodnie z wykonanym bilansem gruntów, w obszarze opracowania planu występują m. in. grunty rolne klas II-III o łącznej powierzchni 2,1926 ha, przy czym powierzchnia gruntów rolnych przeznaczonych na cele nierolnicze i nieleśne wynosi **0,1211 ha**. Z uwagi na to, że grunty te położone są w obszarze zwartej zabudowy wsi Nowiny, stanowią działki z bezpośrednim dostępem do drogi publicznej oraz niezbędnej infrastruktury technicznej, a także powierzchnia gruntów chronionych jest mniejsza niż 0,5 ha, spełnione są wszystkie przesłanki wskazane w art. 7 ust. 2a ustawy z dnia 3 lutego 1995 r. o ochronie gruntów rolnych i leśnych (t. j. Dz. U. z 2021 r. poz. 1326) zwalniające z obowiązku uzyskania zgody ministra właściwego do spraw rozwoju wsi, na zmianę przeznaczenia gruntów rolnych na cele nierolnicze i nieleśne.

Na terenie objętym powyższą uchwałą **aktualnie obowiązuje miejscowy plan zagospodarowania przestrzennego**, uchwalony Uchwałą Nr X/79/2015 Rady Miejskiej w Dzierzgoniu z dnia 28.10.2015r. (Dz. U. Woj. Pomorskiego z dnia 05.01.2016r. poz. 28), na podstawie którego obszar opracowania obejmuje:

**PROGNOZA ODDZIAŁYWANIA NA ŚRODOWISKO USTALEŃ MIEJSCOWEGO PLANU
ZAGOSPODAROWANIA PRZESTRZENNEGO DLA WSKAZANYCH OBSZARÓW
POŁOŻONYCH W MIEJSCOWOŚCIACH NOWINY I NOWIEC, W GMINIE DZIERZGOŃ**

- tereny zabudowy zagrodowej- teren 79.RM,
- tereny rolnicze- teren 80.R, 93.R i 96.R,
- tereny zabudowy wielorodzinnej i usługowej (zabudowa mieszkaniowo- usługowa)- teren 94.MWU.

Projekt planu w znacznej części adaptuje przeznaczenie terenów określone w obowiązującym planie miejscowym w zakresie terenów zabudowy zagrodowej RM i wielorodzinnej z usługami MW,U. Podstawowa zmiana obowiązującego planu miejscowego polega na przeznaczeniu **1,7123 ha** terenów rolniczych R na tereny zabudowy zagrodowej RM i na tereny zabudowy mieszkaniowej wielorodzinnej i zabudowy usługowej MW,U, zgodnie z przewidywaniami właścicieli działek, w zgodzie z uwarunkowaniami urbanistycznymi tego terenu i ustaleniami studium uwarunkowań i kierunków zagospodarowania przestrzennego.

W odniesieniu do przewidywanego oddziaływania na środowisko skutków uchwalenia planu miejscowego, w Prognozie oceniono:

- **Oddziaływanie na powierzchnię ziemi:** Realizacja przedsięwzięć dopuszczonych w planie spowoduje lub może spowodować:
 - zmianę istniejącego użytkowania terenu- z występujących terenów upraw rolnych w terenach RM na tereny częściowo zabudowane i utwardzone,
 - przekształcenia wierzchnich warstw gruntu w wyniku prac ziemnych, budowlanych i instalacyjnych,
 - miejscową niwelację oraz zmianę ukształtowania terenu,
 - likwidację pokrywy glebowej wraz z roślinnością i fauną glebową,
 - powstania odpadu w postaci gleby i ziemi wydobytej z wykopów.

Z uwagi na obszar, który ulegnie przekształceniu oddziaływanie jest niewielkie i pomijalne. Teren jest płaski, a zatem zakres prac niwelacyjnych i ziemnych niewielki.

- **Oddziaływanie na wody:** W odniesieniu oddziaływania projektowanego zainwestowania na wody istotną kwestią jest sposób odprowadzania ścieków. Projekt planu reguluje docelowo odprowadzenie ścieków bytowych do sieci kanalizacyjnej, co należy uznać za aktualnie najlepszy i najbardziej kontrolowany sposób gospodarki ściekami. Na terenie opracowania, w terenie RM, z uwagi na brak sieci kanalizacyjnej, dopuszcza się odprowadzanie ścieków do zbiorników bezodpływowych. Choć rozwiązanie takie jest prawnie dozwolone i szczelny zbiornik nie dopuszcza do przedostania się ścieków w głąb gruntu, to niezwykle istotną kwestią jest monitorowanie stanu technicznego zbiorników, aby zapobiec ich rozszczelnieniu, które może nastąpić również w wyniku zużycia materiału, z którego są wykonane. Należy uznać, że ustalenia projektu planu prawidłowo regulują kwestię gospodarki wodami opadowymi i roztopowymi. Bardzo dobrym rozwiązaniem jest retencjonowanie wód w zbiornikach z możliwością późniejszego wykorzystania zebranej deszczówki do potrzeb podlewania zieleni urządzonej wokół zabudowy lub do celów porządkowych. Rozwiązanie to pozwala na ograniczenie wykorzystania zasobów naturalnych w postaci wód gruntowych.
- **Oddziaływanie na powietrze:** Z uwagi na to, że tereny w Nowinach są już znacząco zabudowane, a zakres dopuszczonej zabudowy w Nowcu jest niewielki, nie prognozuje się, aby ustalenia opracowanego projektu planu miejscowego wpływały istotnie na powietrze. Tereny są dobrze przewietrzane- położone są w pobliżu dróg oraz rozległych terenów rolniczych.

Po realizacji zabudowy powstaną nowe punktowe źródła emisji do powietrza w wyniku ogrzewania budynków, dojazdu samochodami oraz sprzętem rolniczym i ewentualnej przydomowej hodowli zwierząt, ale wielkości te będą raczej niewielkie. Projekt planu nie

**PROGNOZA ODDZIAŁYWANIA NA ŚRODOWISKO USTALEŃ MIEJSCOWEGO PLANU
ZAGOSPODAROWANIA PRZESTRZENNEGO DLA WSKAZANYCH OBSZARÓW
POŁOŻONYCH W MIEJSCOWOŚCIACH NOWINY I NOWIEC, W GMINIE DZIERZGOŃ**

wprowadza funkcji terenu związanego z obsługą produkcji w gospodarstwach rolnych i hodowlanych, ale nie można wykluczyć, że osoba realizująca zabudowę zagrodową nie będzie hodować zwierząt gospodarskich na własne potrzeby.

Bardzo istotną kwestią ograniczającą emisję gazów cieplarnianych i pyłów do powietrza byłoby zasilanie budynków w energię cieplną z odnawialnych źródeł energii. Z praktyki wynika, że coraz większa ilość inwestorów zainteresowana jest korzystaniem z takich źródeł, co jest bardzo korzystne w aspekcie ochrony klimatu i powietrza atmosferycznego.

- **Oddziaływanie na krajobraz:** Parametry i zasady dotyczące realizacji nowej zabudowy korespondują z występującymi aktualnie zabudowaniami i zielenią, nie dopuszczają elementów dysharmonizujących w formie i rozwiązaniach, co pozwala zachować spójność rozwiązań, podnosząc tym samym estetykę przestrzeni;
- **Oddziaływanie na klimat:** Przewidywane nowe zainwestowanie terenu może wpływać bardzo nieznacznie na klimat w skali lokalnej. Poprzez zwiększenie powierzchni utwardzonej oraz likwidację występującej aktualnie roślinności, zmianie ulegną warunki termiczne (wzrost temperatury) oraz wilgotnościowe (zamiast równomiernego rozłożenia wody opadowej na powierzchni nastąpi jej zbieranie lub/oraz nastąpi ukierunkowanie jej odpływu. Nastąpi zwiększona emisja ciepła, gazów i pyłów do atmosfery w wyniku transportu, ewentualnej niewielkiej hodowli zwierząt gospodarczych i ogrzewania nowopowstałych obiektów. Istotna z punktu widzenia oddziaływania na klimat będzie ilość i wiek samochodów, maszyn rolniczych, technologia ogrzewania budynków oraz wykorzystanie odnawialnych źródeł energii do zasilania obiektów w energię cieplną. Z uwagi na powierzchnię obszaru opracowania należy podkreślić, że skala oddziaływania będzie niewielka.
- **Oddziaływanie na zasoby naturalne:** Na terenie opracowania- oprócz wód podziemnych- nie występują strategiczne zasoby naturalne. W aspekcie zasobów naturalnych oddziaływaniem pośrednim jest zapotrzebowanie na nie w procesach spalania (gaz, drewno, węgiel) i zużycia na potrzeby bytowe (gaz, woda, paliwa). Ewentualne wykorzystanie urządzeń wytwarzających energię z odnawialnych źródeł energii, które ograniczają zużycie energii elektrycznej produkowanej z zasobów naturalnych takich jak drewno, gaz i węgiel, ma jednoznacznie znaczenie pozytywne, gdyż przyczynia się do ograniczenia wykorzystania tych zasobów. Ponadto dopuszczenie zbiorników do retencjonowania wody opadowej także należy zaliczyć do rozwiązań pozytywnych pod względem ograniczenia korzystania z zasobów wód podziemnych. Nawet jeśli woda ze zbiornika nie będzie wykorzystywana do celów bytowych (np. do prania, spłukiwania wc), to będzie z korzyścią dla środowiska wykorzystywana do celów porządkowych na zewnątrz oraz podlewania zieleni
- **Oddziaływanie na zwierzęta:** Zgodnie z wynikami przeprowadzonej inwentaryzacji przyrodniczej na obszarach objętych sporządzeniem planu miejscowego wykorzystanie terenu przez faunę nie jest intensywne a rozpoznany skład gatunkowy dość ubogi. Brak obecności zwierząt jest wynikiem obecnego użytkowania terenu, występujących czynników płoszących (transport, ludzie), a także atrakcyjniejszych terenów do żeru i lęgu (pobliskie lasy, pola). Zmiana funkcji terenu i przeznaczenie go na cele mieszkaniowe i usługowe, nie wpłynie negatywnie na wykorzystywanie tego terenu przez zwierzęta, gdyż przepłoszone znajdą atrakcyjne siedliska w bliskim sąsiedztwie. W przypadku dokonywania wycinki drzew należy ją realizować poza okresem lęgowym ptaków. Przy spełnieniu ustaleń planu, prace budowlane związane z zainwestowaniem terenu powinny być zorganizowane i prowadzone w taki sposób, aby pozwolić zwierzętom spokojnie oddalić się z obszaru opracowania;

**PROGNOZA ODDZIAŁYWANIA NA ŚRODOWISKO USTALEŃ MIEJSCOWEGO PLANU
ZAGOSPODAROWANIA PRZESTRZENNEGO DLA WSKAZANYCH OBSZARÓW
POŁOŻONYCH W MIEJSCOWOŚCIACH NOWINY I NOWIEC, W GMINIE DZIERZGOŃ**

- **Oddziaływanie na rośliny:** Ze względu na obecne znaczne przekształcenia obszaru objętego planem miejscowym i ze względu na niski stopień cennej przyrodniczej flory obszaru prac, należy stwierdzić, że dopuszczone zainwestowanie terenu spowoduje miejscowo szkody w składzie jakościowym i ilościowym flory analizowanego obszaru, ale pozostaje bez wpływu na stan różnorodności florystycznej. Wszystkie stwierdzone gatunki są zarówno w regionie, jak i w skali kraju pospolite. Wpływ przedsięwzięcia nie będzie miał znaczenia dla zachowania bioróżnorodności regionu. Występujące tu układy ekologiczne są pospolite zarówno w najbliższym sąsiedztwie, jak i w skali kraju. Powstały one i obecnie funkcjonują w znacznej mierze dzięki działalności człowieka.
- **Oddziaływanie na różnorodność biologiczną:** W obszarze projektu planu nie występują siedliska, które należy uznać jako cenne, pełniące kluczową rolę przyrodniczą lub wymagające ochrony i zachowania;
- **Oddziaływanie na obszarowe formy ochrony przyrody, w tym obszary Natura 2000:** Teren objęty opracowaniem nie jest objęty ochroną prawną. Z uwagi na oddalenie obszaru opracowania od terenów chronionych nie stwierdza się bezpośrednich oraz pośrednich oddziaływań na te obszary;
- **Oddziaływanie na ludzi:** Oddziaływanie na ludzi wiązać się będzie głównie z emisją hałasu komunikacyjnego, zanieczyszczeń komunikacyjnych, emisją gazów i pyłów pochodzących z ogrzewania oraz ewentualnej hodowli zwierząt gospodarskich w zagrodach rolniczych- są to typowe uciążliwości związane z terenami przeznaczonymi pod zabudowę mieszkaniową, rolniczą i usługową. W sytuacji wykorzystywania terenu w sposób prawidłowy, zgodny z przepisami prawa i normami zachowania społecznego, użytkowanie terenów nie powinno prowadzić do uciążliwości powodujących zagrożenie zdrowia, życia lub zakłócające normalne funkcjonowanie i odpoczynek.

Projekt planu wprowadza ustalenia związane z wykorzystaniem terenu przez osoby niepełnosprawne, a także ustalenia mające na celu zapewnienie bezpieczeństwa ludzi.

W obszarze planu występują odcinki napowietrznej sieci elektroenergetycznej o napięciu 0,4 kV. Projekt planu, celem bezpiecznego zagospodarowania i użytkowania działek, wprowadza strefę ochronną linii, w której obowiązują ograniczenia określone w uchwale.

W odniesieniu do oddziaływania sieci elektroenergetycznych w aspekcie emisji pól elektromagnetycznych *„zgodnie z obecnym stanem wiedzy można stwierdzić, że ryzyko zdrowotne, wynikające z ekspozycji ludności w sztucznych polach elektromagnetycznych spotykanych w praktyce w środowisku, w otoczeniu prawidłowo zlokalizowanych, zbudowanych i eksploatowanych urządzeń jest tylko hipotetyczne, lub w najgorszym przypadku znikome”*.

Ponadto należy wspomnieć, że na terenie gminy Dzierzgoń zlokalizowane są elektrownie wiatrowe, w tym część z wybudowanych elektrowni Farmy Wiatrowej JASNA, umiejscowionych jest w pobliżu miejscowości Nowiny i Nowiec (najbliżej obszaru opracowania zlokalizowane w odległości 765m i 785 m). Uwzględniając wysokość całkowitą istniejących elektrowni wiatrowych (dane z projektu budowlanego: 180 m n.p.t., w tym wysokość wieży- 117m, średnica rotora- 126 m) tereny objęte planem położone są w odległości mniejszej niż wymagana zapisami ustawy o inwestycjach w zakresie elektrowni wiatrowych (10x180m + 63m = 1863 m). Zgodnie z zapisami tejże ustawy- w ciągu 72 miesięcy od dnia wejścia w życie ustawy, a zatem do 15 lipca 2022r., dopuszcza się uchwalanie planów miejscowych przewidujących lokalizację budynku mieszkalnego albo budynku o funkcji mieszanej, w skład której wchodzi funkcja mieszkaniowa, na podstawie przepisów dotychczasowych. Należy również podkreślić, że zgodnie z zasięgami hałasu emitowanego przez zespół elektrowni wiatrowych JASNA, przedstawionych w raporcie o oddziaływaniu na środowisko dla tej inwestycji, zasięg izolinii hałasu 45 dB w porze nocy

**PROGNOZA ODDZIAŁYWANIA NA ŚRODOWISKO USTALEŃ MIEJSCOWEGO PLANU
ZAGOSPODAROWANIA PRZESTRZENNEGO DLA WSKAZANYCH OBSZARÓW
POŁOŻONYCH W MIEJSCOWOŚCIACH NOWINY I NOWIEC, W GMINIE DZIERZGOŃ**

oraz 55 dB w porze dnia, określonych jako dopuszczalne dla terenów zabudowy zagrodowej i wielorodzinnej, znajduje się w znacznych odległościach od terenów objętych opracowaniem, a zatem przy realizacji zabudowy nie będzie występowało ponadnormatywne i negatywne oddziaływanie elektrowni wiatrowych na ludzi i zwierzęta. Należy wskazać, że ustalenia projektu planu miejscowego regulują zagospodarowanie i użytkowanie terenu w sposób, który ogranicza i minimalizuje ewentualne negatywne oddziaływania na ludzi.

- **Oddziaływanie na zabytki:** W obszarze opracowania w terenie 1.RM występuje budynek mieszkalny o wartości historycznej, nie ujęty w gminnej ewidencji zabytków, ale objęty ochroną ustaleniami obowiązującego planu miejscowego, przyjętego Uchwałą Nr X/79/2015 Rady Miejskiej w Dzierzgoniu z dnia 28 października 2015 r. Projekt planu uwzględnia w swoich ustaleniach ochronę w/w obiektu i adaptuje wcześniejsze zasady ochrony. Uwzględniając zasady i cele ochrony występującej w obszarze opracowania strefy ochrony ekspozycji (tereny MW,U) oraz ustalenia i ocenę oddziaływania w zakresie ochrony krajobrazu, należy wskazać, że ustalenia planu miejscowego w zakresie parametrów dopuszczonej zabudowy, zagospodarowania terenu, zasad ochrony i kształtowania krajobrazu, uwzględniają potrzeby ochrony występujących stref ochrony środowiska kulturowego.
- **Oddziaływanie na dobra materialne:** Dobra materialne są to materialne środki zaspokajania potrzeb ludzkich. Uchwalenie planu miejscowego będzie miało pozytywny wpływ na dobra materialne w zakresie:
 - realizacji mieszkań lub domów, w których zamieszkają osoby zainteresowane osiedleniem się w tym rejonie;
 - realizacji usług, które zaspokajają materialne potrzeby mieszkańców miasta i okolic;
- **Oddziaływanie związane z powstawaniem odpadów:** W związku z przyszłym zagospodarowaniem terenu powstawać będą odpady budowlane związane z etapem budowy nowego zainwestowania, a następnie głównie odpady komunalne i rolnicze, związane z funkcją terenu. W Polsce obserwuje się wzrost masy wytworzonych odpadów komunalnych przez jednego mieszkańca. W związku z przeznaczeniem terenu na cele mieszkaniowe, ilość odpadów na terenie gminy Dzierzgoń wzrośnie, choć uwzględniając obszar objęty planem oraz skalę dopuszczonej nowej zabudowy ilość ta wzrośnie nieznacznie. Powstawanie odpadów zawsze oddziałuje negatywnie na środowisko poprzez sam fakt powstania substancji, która jest zbędna i wymagane jest podjęcie szeregu czynności związanych z unieszkodliwieniem jej działania. Należy jednak uwzględnić, że gospodarka odpadami prowadzona zgodnie z obowiązującymi przepisami, szczególnie segregowanie odpadów, ich recykling i odzysk, ogranicza ich oddziaływanie na środowisko;
- **Oddziaływania skumulowane:** zgodnie z przyjętym w Prognozie podejściem, kumulować się będzie emisja hałasu, emisja ciepła, gazów i pyłów, oddziaływania związane z produkcją odpadów i ścieków; kumulować się będą oddziaływania związane z zamieszkaniem i działalnością ludzi oraz powiązane z tym przekształcenia obszaru.

Przewidywana przyszła funkcja terenu koresponduje z celami zawartymi w lokalnych i regionalnych dokumentach planistycznych i strategicznych oraz w zakresie celów ochrony środowiska ustanowionych na szczeblu międzynarodowym, wspólnotowym, krajowym i lokalnym.

2. PODSTAWA PRAWNA OPRACOWANIA

Przedmiotem opracowania jest **prognoza oddziaływania na środowisko ustaleń miejscowego planu zagospodarowania przestrzennego dla wskazanych obszarów położonych w miejscowościach Nowiny i Nowiec, w gminie Dzierzgoń.**

Prognoza została wykonana w związku z obowiązkiem wynikającym z:

- art. 17 pkt 4) ustawy z dnia 27 marca 2003 r. o planowaniu i zagospodarowaniu przestrzennym (t. j. Dz. U. z 2021 r. poz. 741 z późn. zm.), który mówi, że projekt planu miejscowego sporządza się wraz z prognozą oddziaływania na środowisko, oraz
- art. 46 pkt 1) ustawy z dnia 3 października 2008r. o udostępnianiu informacji o środowisku i jego ochronie, udziale społeczeństwa w ochronie środowiska oraz o ocenach oddziaływania na środowisko (t. j. Dz. U. z 2021 r. poz. 2373 z późn. zm.), który wskazuje projekty planów zagospodarowania przestrzennego jako dokumenty wymagające przeprowadzenia strategicznej oceny oddziaływania na środowisko, a tym samym – zgodnie z art. 3 pkt 14) lit. b w. w. ustawy, do sporządzenia prognozy oddziaływania na środowisko;

Zgodnie z art. 53 ustawy z dnia 3 października 2008r. o udostępnianiu informacji o środowisku i jego ochronie, udziale społeczeństwa w ochronie środowiska oraz o ocenach oddziaływania na środowisko (t. j. Dz. U. z 2021 r. poz. 2373 z późn. zm.) organ opracowujący w/w projekt dokumentu planistycznego, uzgadnia z właściwymi organami zakres i stopień szczegółowości informacji wymaganych w prognozie oddziaływania na środowisko.

W ramach prowadzonej procedury sporządzenia planu miejscowego oraz strategicznej oceny oddziaływania na środowisko **uzyskano uzgodnienie zakresu prognozy od Państwowego Powiatowego Inspektora Sanitarnego w Malborku (pismo z dnia 27.04.2021 r., sygn. SE.NS.80.4460.11.2021.EK) oraz Regionalnego Dyrektora Ochrony Środowiska w Gdańsku (pismo z dnia 06.05.2021 r., sygn. RDOŚ-Gd-WZP.411.18.3.2021.MP.1) - pisma stanowią odpowiednio załącznik nr 2 i załącznik nr 3 do niniejszej prognozy.**

3. INFORMACJA O ZAWARTOŚCI, GŁÓWNYCH CELACH PROJEKTU MIEJSCOWEGO PLANU ZAGOSPODAROWANIA PRZESTRZENNEGO ORAZ JEGO POWIĄZANIACH Z INNYMI DOKUMENTAMI

3.1. Zawartość i główne cele projektu miejscowego planu zagospodarowania przestrzennego

Uchwałą Nr XIX/272/2021 Rady Miejskiej w Dzierzgoniu z dnia 11 marca 2021 r. przystąpiono do sporządzenia miejscowego planu zagospodarowania przestrzennego dla wskazanych obszarów położonych w miejscowościach Nowiny i Nowiec, w gminie Dzierzgoń.

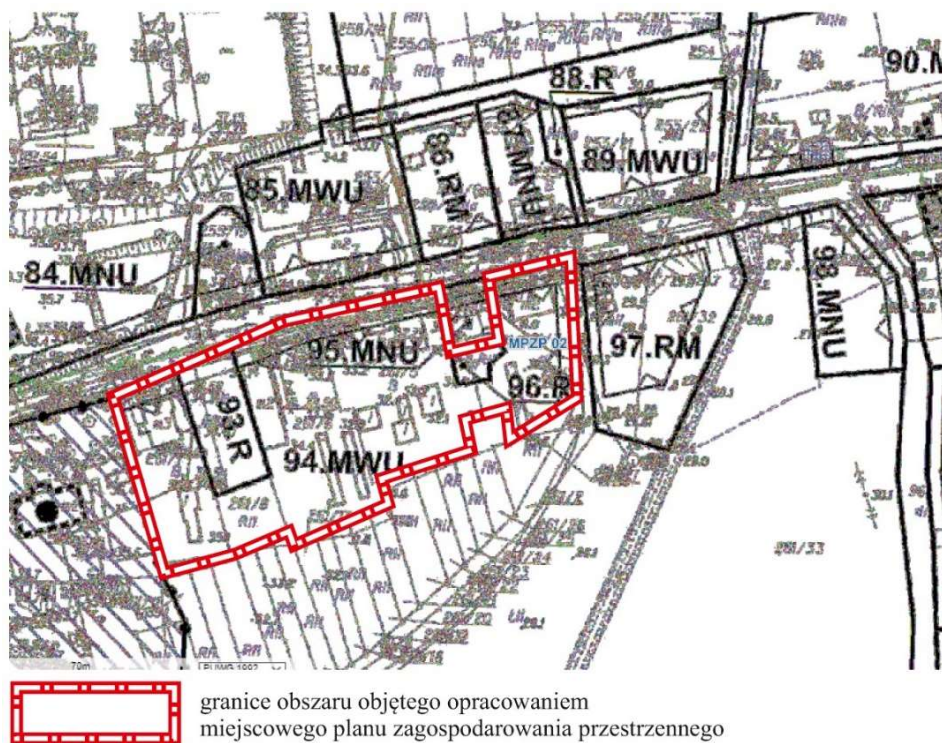
Na terenie objętym powyższą uchwałą **aktualnie obowiązuje miejscowy plan zagospodarowania przestrzennego**, uchwalony Uchwałą Nr X/79/2015 Rady Miejskiej w Dzierzgoniu z dnia 28.10.2015r. (Dz. U. Woj. Pomorskiego z dnia 05.01.2016r. poz. 28), na podstawie którego obszar opracowania obejmuje:

- tereny zabudowy zagrodowej- teren 79.RM,
- tereny rolnicze- teren 80.R, 93.R i 96.R,

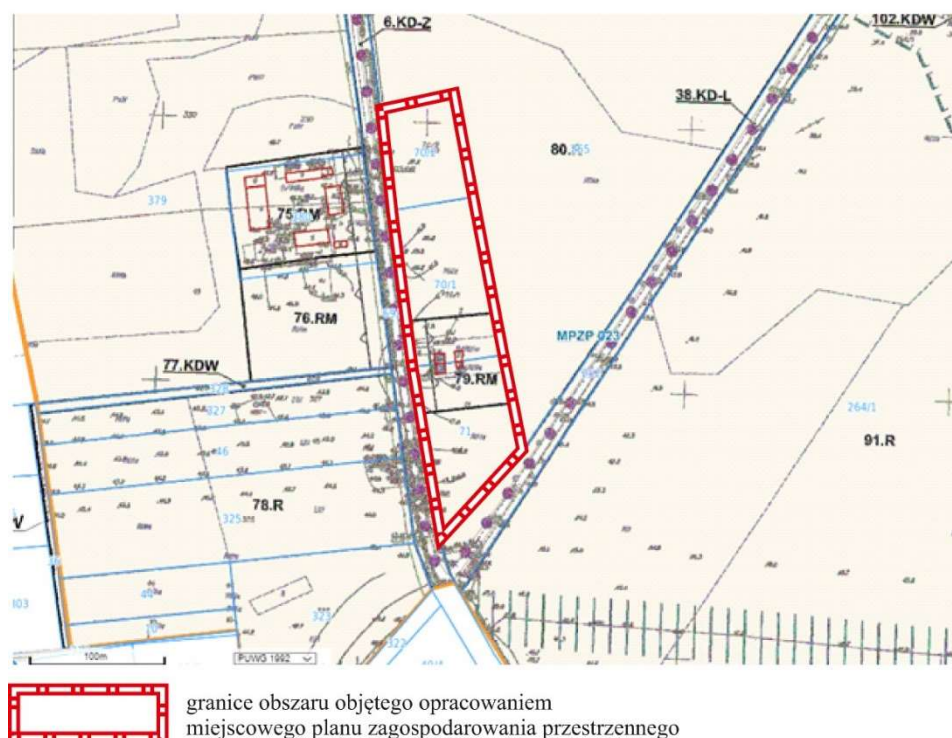
**PROGNOZA ODDZIAŁYWANIA NA ŚRODOWISKO USTALEŃ MIEJSCOWEGO PLANU
ZAGOSPODAROWANIA PRZESTRZENNEGO DLA WSKAZANYCH OBSZARÓW
POŁOŻONYCH W MIEJSCOWOŚCIACH NOWINY I NOWIEC, W GMINIE DZIERZGON**

- tereny zabudowy wielorodzinnej i usługowej (zabudowa mieszkaniowo- usługowa)- teren 94.MWU.

Mapa nr 1. Obszar objęty opracowaniem na rysunku obowiązującego planu miejscowego – [opracowanie własne, mapa podkładowa z <https://dzierzgon.e-mapa.net/>]- teren: Nowiny



Mapa nr 2. Obszar objęty opracowaniem na rysunku obowiązującego planu miejscowego – [opracowanie własne, mapa podkładowa z <https://dzierzgon.e-mapa.net/>]- teren: Nowiec



**PROGNOZA ODDZIAŁYWANIA NA ŚRODOWISKO USTALEŃ MIEJSCOWEGO PLANU
ZAGOSPODAROWANIA PRZESTRZENNEGO DLA WSKAZANYCH OBSZARÓW
POŁOŻONYCH W MIEJSCOWOŚCIACH NOWINY I NOWIEC, W GMINIE DZIERZGOŃ**

Projekt uchwały, będący przedmiotem niniejszej prognozy i dotyczący sporządzenia miejscowego planu zagospodarowania przestrzennego obejmuje teren przedstawiony na mapach nr 1 i 2 powyżej, obejmujący **działki nr 70/2, 70/3, 70/4, 71, 261/7, 261/8, 261/6, 261/5 i 261/3 obręb Nowiny** o łącznej powierzchni **3,0623 ha**.

Projekt planu wprowadza następujące przeznaczenie terenu i zasady zagospodarowania:

§ 11. *Na terenie oznaczonym na rysunku planu symbolem 1.RM ustala się:*

- 1) *przeznaczenie: teren zabudowy zagrodowej;*
- 2) *sposoby zabudowy i zagospodarowania terenu:*
 - a) *budynki mieszkalne,*
 - b) *budynki inwentarskie,*
 - c) *budynki gospodarcze,*
 - d) *budowle rolnicze,*
 - e) *garaże,*
 - f) *wiaty, zieleń towarzysząca,*
 - g) *urządzenia i sieci infrastruktury technicznej, o których mowa w §9;*
 - h) *dojścia i dojazdy,*
 - i) *miejsca postojowe;*
 - j) *urządzenia budowlane niezbędne dla użytkowania terenu zgodnie z przeznaczeniem,*
 - k) *obiekty i urządzenia związane z dostępnością dla osób niepełnosprawnych;*
- 3) *zasady kształtowania ładu przestrzennego oraz parametry i wskaźniki kształtowania zabudowy oraz zagospodarowania terenu, w tym gabaryty obiektów i wskaźniki intensywności zabudowy:*
 - a) *maksymalna wysokość zabudowy:*
 - *dla budynków - 9,0 m,*
 - *dla budowli rolniczych i infrastruktury technicznej- 20,0 m,*
 - *dla pozostałych obiektów – 5,0 m.*
 - b) *liczba kondygnacji nadziemnych: maksymalnie 2 włącznie z poddaszem użytkowym;*
 - c) *powierzchnia zabudowy- maksymalnie 30% powierzchni działki budowlanej,*
 - d) *powierzchnia biologicznie czynna- nie mniej niż 30% powierzchni działki;*
 - e) *wskaźniki intensywności zabudowy: minimalny: 0,0; maksymalny: 0,6,*
 - f) *geometria dachów:*
 - *obowiązują dachy główne (zajmujące nie mniej niż 60% powierzchni wszystkich dachów na budynku): strome, dwuspadowe- proste lub naczółkowe, o nachyleniu głównych połaci dachowych: dla budynków mieszkalnych - od 30° do 45°; dla garaży, budynków gospodarczych i inwentarskich, wiat – od 15° do 45°;*
 - *dopuszcza się realizację pozostałych dachów budynków i obiektów budowlanych o dowolnym kształcie i nachyleniu,*
 - *dopuszcza się montaż okien połaciowych i budowę lukarn, których długość nie może przekraczać 30 % długości połaci dachowej;*
 - g) *obowiązuje pokrycie dachówką, blachodachówką lub blachą na rąbek stojący,*
 - h) *nieprzekraczalna linia zabudowy zgodnie z rysunkiem planu, wyznaczona w odległości od 5,0 m do 15,0 m od granicy pasa drogowego dróg powiatowych, w odległości nie mniejszej niż 20,0 m od krawędzi jezdni dróg- zgodnie z przepisami odrębnymi dopuszcza się lokalizację obiektów budowlanych w odległości mniejszej niż określona w planie, pod warunkiem uzyskania zgody właściwego zarządcy drogi;*
 - i) *dopuszcza się przebudowę, remont, rozbudowę oraz rozbiórkę istniejących obiektów budowlanych;*

**PROGNOZA ODDZIAŁYWANIA NA ŚRODOWISKO USTALEŃ MIEJSCOWEGO PLANU
ZAGOSPODAROWANIA PRZESTRZENNEGO DLA WSKAZANYCH OBSZARÓW
POŁOŻONYCH W MIEJSCOWOŚCIACH NOWINY I NOWIEC, W GMINIE DZIERZGOŃ**

- j) w przypadku odbudowy, przebudowy, rozbudowy lub remontu istniejącej zabudowy i obiektów budowlanych o gabarytach innych niż określone w ustaleniach planu dopuszcza się pozostawienie gabarytów obiektu i geometrii dachu jak w stanie istniejącym, jednak nie może to powodować zwiększenia powierzchni zabudowy i dopuszczalnej maksymalnej wysokości ponad parametry określone w niniejszych ustaleniach; ustalenia § 5 są obowiązujące;

§ 12. Na terenie oznaczonym na rysunku planu symbolem **2.MW,U** ustala się:

- 1) przeznaczenie: teren zabudowy mieszkaniowej wielorodzinnej i zabudowy usługowej;
- 2) sposoby zabudowy i zagospodarowania terenu:
 - a) budynki mieszkalne wielorodzinne,
 - b) budynki usługowe,
 - c) budynki gospodarcze,
 - d) garaże,
 - e) wiaty, zieleń towarzysząca,
 - f) urządzenia i sieci infrastruktury technicznej, o których mowa w §9;
 - g) dojścia i dojazdy,
 - h) miejsca postojowe;
 - i) urządzenia budowlane niezbędne dla użytkowania terenu zgodnie z przeznaczeniem,
 - j) obiekty i urządzenia związane z dostępnością dla osób niepełnosprawnych;
- 3) zasady kształtowania ładu przestrzennego oraz parametry i wskaźniki kształtowania zabudowy oraz zagospodarowania terenu, w tym gabaryty obiektów i wskaźniki intensywności zabudowy:
 - a) maksymalna wysokość zabudowy:
 - dla zabudowy mieszkaniowej wielorodzinnej i usługowej, infrastruktury technicznej- 12,0 m,
 - dla wolnostojących garaży, budynków gospodarczych, wiat- 5,0 m;
 - b) liczba kondygnacji nadziemnych:
 - dla zabudowy mieszkaniowej wielorodzinnej i usługowej- maksymalnie 3;
 - dla wolnostojących garaży, budynków gospodarczych, wiat- maksymalnie 1,
 - c) powierzchnia zabudowy- maksymalnie 30% powierzchni działki budowlanej,
 - d) powierzchnia biologicznie czynna- nie mniej niż 30% powierzchni działki;
 - e) wskaźniki intensywności zabudowy: minimalny: 0,0; maksymalny: 0,9,
 - f) geometria dachów:
 - obowiązują dachy główne (zajmujące nie mniej niż 60% powierzchni wszystkich dachów na budynku): strome, dwuspadowe- proste lub naczółkowe, o nachyleniu głównych połaci dachowych: dla budynków mieszkalnych i usługowych - od 30° do 45°; dla garaży, budynków gospodarczych, wiat – od 15° do 45°;
 - dopuszcza się realizację pozostałych dachów budynków i obiektów budowlanych o dowolnym kształcie i nachyleniu,
 - dopuszcza się montaż okien połaciowych i budowę lukarn, których długość nie może przekraczać 30 % długości połaci dachowej;
 - g) dla dachów stromych obowiązuje pokrycie dachówką, blachodachówką lub blachą na rąbek stojący,
 - h) nieprzekraczalna linia zabudowy zgodnie z rysunkiem planu, wyznaczona w odległości 7,0 m od granicy pasa drogowego drogi gminnej;
 - i) nieprzekraczalna linia zabudowy nie dotyczy sieci i urządzeń infrastruktury technicznej i komunikacyjnej, schodów zewnętrznych, wiat śmietnikowych oraz obiektów i urządzeń dla osób niepełnosprawnych;

**PROGNOZA ODDZIAŁYWANIA NA ŚRODOWISKO USTALEŃ MIEJSCOWEGO PLANU
ZAGOSPODAROWANIA PRZESTRZENNEGO DLA WSKAZANYCH OBSZARÓW
POŁOŻONYCH W MIEJSCOWOŚCIACH NOWINY I NOWIEC, W GMINIE DZIERZGOŃ**

- j) *dopuszcza się przebudowę, remont, rozbudowę oraz rozbiórkę istniejących obiektów budowlanych;*
- k) *w przypadku odbudowy, przebudowy, rozbudowy lub remontu istniejącej zabudowy i obiektów budowlanych o gabarytach innych niż określone w ustaleniach planu dopuszcza się pozostawienie gabarytów obiektu i geometrii dachu jak w stanie istniejącym, jednak nie może to powodować zwiększenia powierzchni zabudowy i dopuszczalnej maksymalnej wysokości ponad parametry określone w niniejszych ustaleniach; ustalenia § 5 są obowiązujące;*
- l) *dopuszcza się realizację funkcji mieszkaniowej i usługowej w ramach jednego budynku;*
- m) *dopuszcza się podział terenu na działki budowlane oraz na działki dla realizacji dojazdu- nie ustala się minimalnych powierzchni nowo wydzielanych działek.*

Projekt planu reguluje ponadto następujące zasady i wymagania:

- § 4. Zasady ochrony środowiska, przyrody i krajobrazu;
- § 5. Zasady kształtowania krajobrazu;
- § 6. Zasady ochrony dziedzictwa kulturowego i zabytków, w tym krajobrazów kulturowych;
- § 7. Wymagania wynikające z potrzeb kształtowania przestrzeni ogólnodostępnych dla zabudowy mieszkaniowej wielorodzinnej i zabudowy usługowej;
- § 8. Szczególne warunki zagospodarowania terenów oraz ograniczenia w ich użytkowaniu, w tym zakaz zabudowy;
- § 9. Zasady modernizacji, rozbudowy i budowy systemów komunikacji oraz infrastruktury technicznej;

3.2. Powiązania projektu miejscowego planu zagospodarowania przestrzennego z innymi dokumentami

- 1) Plan zagospodarowania przestrzennego województwa pomorskiego 2030 [załącznik nr 1 do uchwały Nr 318/XXX/16 Sejmiku Województwa Pomorskiego z dnia 29 grudnia 2016r.]**

Generalną zasadą zagospodarowania przestrzennego województwa jest takie kształtowanie struktur przestrzennych, w których przejawia się aktywność ludzi i struktur społeczno- gospodarczych, wykorzystujących czynniki wzrostu, aby zachowane zostały zasoby i walory środowiska przyrodniczego, kulturalnego i krajobrazu, zapewniające wysokie standardy życia mieszkańców. Planowane przeznaczenie terenu jest zgodne z kierunkami zagospodarowania przestrzennego województwa, szczególnie w zakresie celu strategicznego:

1.1.4. Zasada pierwszeństwa wykorzystania obszarów istniejącego zagospodarowania oraz ograniczania rozwoju osadnictwa na terenach otwartych, polegająca m.in. na: uzupełnianiu i kontynuacji obszarów o w pełni wykształconej zwartej strukturze funkcjonalno- przestrzennej, z zapewnieniem standardów uwzględniających aspekty użytkowe, kulturowe i ekologiczne środowiska zamieszkania i pracy.

- 2) Strategia rozwoju województwa pomorskiego 2030 [załącznik do uchwały Nr 376/XXXI/21 Sejmiku Województwa Pomorskiego z dnia 12 kwietnia 2021 r.]**

Rozwiązania projektu planu są zgodne z:

**PROGNOZA ODDZIAŁYWANIA NA ŚRODOWISKO USTALEŃ MIEJSCOWEGO PLANU
ZAGOSPODAROWANIA PRZESTRZENNEGO DLA WSKAZANYCH OBSZARÓW
POŁOŻONYCH W MIEJSCOWOŚCIACH NOWINY I NOWIEC, W GMINIE DZIERZGOŃ**

- **Celem operacyjnym 1.1. Bezpieczeństwo środowiskowe**- ustalenia w zakresie ochrony środowiska;
- **Celem operacyjnym 1.2. Bezpieczeństwo energetyczne**- ustalenia w zakresie infrastruktury technicznej;
- **Celem operacyjnym 1.5. Bezpieczeństwo cyfrowe**- ustalenia w zakresie infrastruktury technicznej;
- **Celem operacyjnym 2.2. Wrażliwość społeczna**- ustalenia w zakresie przestrzeni publicznych (ogólnodostępnych);

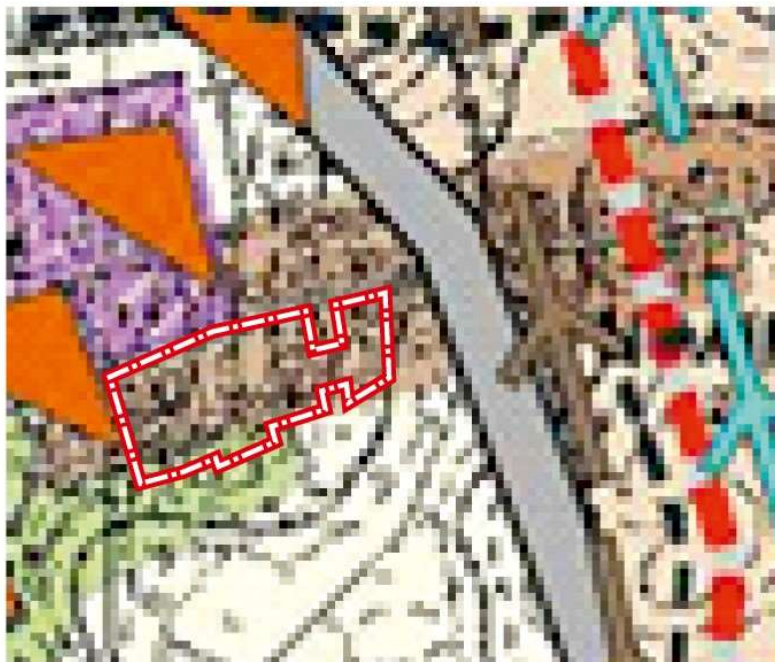
3) Strategia Rozwoju dla Miasta i Gminy Dzierżgoń na lata 2014- 2024 [05.2014]

Ustalenia projektu planu miejscowego są zgodne z celami strategicznymi dla Miasta i Gminy Dzierżgoń w zakresie prowadzonej polityki zrównoważonego rozwoju, celów środowiskowych oraz rozwoju przedsiębiorczości.

4) Studium uwarunkowań i kierunków zagospodarowania przestrzennego miasta i gminy Dzierżgoń

Studium uwarunkowań i kierunków zagospodarowania przestrzennego gminy i miasta Dzierżgoń, odnośnie kierunków rozwoju zabudowy reguluje: *Proponuje się ogólnie jako kierunki rozwoju zabudowy wykorzystanie istniejącej sieci osadniczej, poprawienie jej jakości i wykorzystanie obszarów niezabudowanych wewnątrz miejscowości, minimalizację obszarów zdegradowanych i zaniedbanych, stosując zasadę wielofunkcyjności i tzw. dobrego sąsiedztwa.*

Mapa nr 3. Obszar sporządzenia planu miejscowego na rysunku studium uwarunkowań i kierunków zagospodarowania przestrzennego gminy i miasta Dzierżgoń
[opracowanie własne, mapa podkładowa z <https://dzierzgon.e-mapa.net/>- teren: Nowiny



granice obszaru objętego opracowaniem
miejscowego planu zagospodarowania przestrzennego

Mapa nr 4. Obszar sporządzenia planu miejscowego na rysunku studium uwarunkowań i kierunków zagospodarowania przestrzennego gminy i miasta Dzierżoń
[opracowanie własne, mapa podkładowa z <https://dzierzgon.e-mapa.net/>] - teren: Nowiec



Legenda do rysunku studium- teren gminy Dzierżgoń

[illegible]

[illegible]

LEGENDA UZUPEŁNIAJĄCA do zmiany studium uwarunkowań i kierunków zagospodarowania przestrzennego miasta i gminy Dzierzgoń w obrębach geodezyjnych Bruk i Nowiec

-  granica zmiany studium
 usługi sportu i rekreacji
 **8.** teren górniczy

Ustalenia projektu planu są zgodne z przeznaczeniem terenów w studium.

4. INFORMACJA O METODACH ZASTOSOWANYCH PRZY SPORZĄDZENIU PROGNOZY

Prognoza o oddziaływaniu na środowisko ustaleń przedmiotowego projektu miejscowego planu zagospodarowania przestrzennego została wykonana w oparciu o:

- 1) Wizję w terenie celem dokonania analizy faktycznego wykorzystania obszaru opracowania;
- 2) Wyniki badań terenowych, dotyczących inwentaryzacji i waloryzacji przyrodniczej obszaru projektu planu;
- 3) Analizę kartograficzną terenu (analiza m.in. map topograficznych, ewidencyjnych, hydrologicznej, przyrodniczych, ortofotomapy, itd.) celem rozpoznania prawnych i środowiskowych uwarunkowań występujących w terenie opracowania;
- 4) Analizę opracowań przyrodniczych i planistycznych właściwych dla obszaru opracowania tj.: programy ochrony środowiska, strategie, plany zagospodarowania przestrzennego, prognozy oddziaływania na środowisko, opracowania ekofizjograficzne;
- 5) Analizę danych statystycznych oraz wyników pomiarów i badań, publikowanych m. in. przez GUS i WIOŚ,
- 6) Wnioski z przeprowadzonej wizji terenowej, o której mowa w pkt 1) i analizy dokumentów oraz danych, o których mowa w pkt 2) - 5).

**5. PROPOZYCJE DOTYCZĄCE PRZEWIDYWANYCH METOD ANALIZY SKUTKÓW
UCHWALENIA MIEJSCOWEGO PLANU ZAGOSPODAROWANIA
PRZESTRZENNEGO ORAZ CZĘSTOTLIWOŚCI JEJ PRZEPROWADZANIA**

W odniesieniu do analizy skutków uchwalenia planu miejscowego i oceny oddziaływania przedsięwzięć dopuszczonych na terenie objętym planem miejscowym, prawidłowość funkcjonowania przedsięwzięcia należy weryfikować w oparciu o kompetencje organu, wydane decyzje i pozwolenia oraz przepisy prawa, dotyczące danej działalności.

**6. INFORMACJA O MOŻLIWYM TRANSGRANICZNYM ODDZIAŁYWANIU NA
ŚRODOWISKO**

Ze względu na charakter aktualnego i planowanego zagospodarowania terenu objętego projektem planu miejscowego, ich zasięg przestrzenny oraz brak znaczącego oddziaływania, a także ze względu na oddalenie od granicy państwa, uwzględniając w tym zasięg wód terytorialnych Polski na Morzu Bałtyckim, wskazuje się, że nie wystąpią oddziaływania transgraniczne na środowisko.

**7. ISTNIEJĄCY STAN ŚRODOWISKA ORAZ POTENCJALNE ZMIANY TEGO STANU W
PRZYPADKU BRAKU MIEJSCOWEGO PLANU ZAGOSPODAROWANIA
PRZESTRZENNEGO**

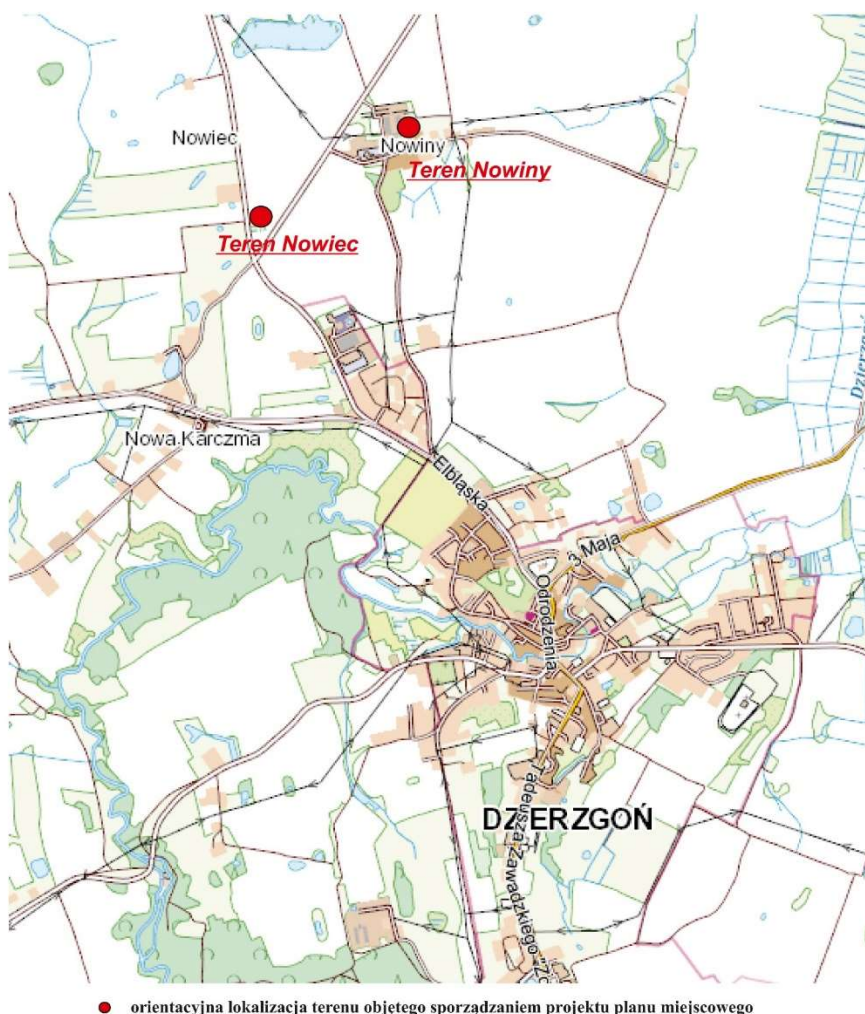
7.1. Charakterystyka i ocena stanu środowiska przyrodniczego

7.1.1. Położenie i zagospodarowanie terenu

Teren objęty projektem planu obejmuje dwa tereny elementarne- jeden położony w miejscowości Nowiec, drugi w miejscowości Nowiny.

**PROGNOZA ODDZIAŁYWANIA NA ŚRODOWISKO USTALEŃ MIEJSCOWEGO PLANU
ZAGOSPODAROWANIA PRZESTRZENNEGO DLA WSKAZANYCH OBSZARÓW
POŁOŻONYCH W MIEJSCOWOŚCIACH NOWINY I NOWIEC, W GMINIE DZIERZGON**

Mapa nr 5: Orientacyjne położenie terenów objętych projektem planu miejscowego
[opracowanie własne; mapa podkładowa z geoportal.gov.pl]



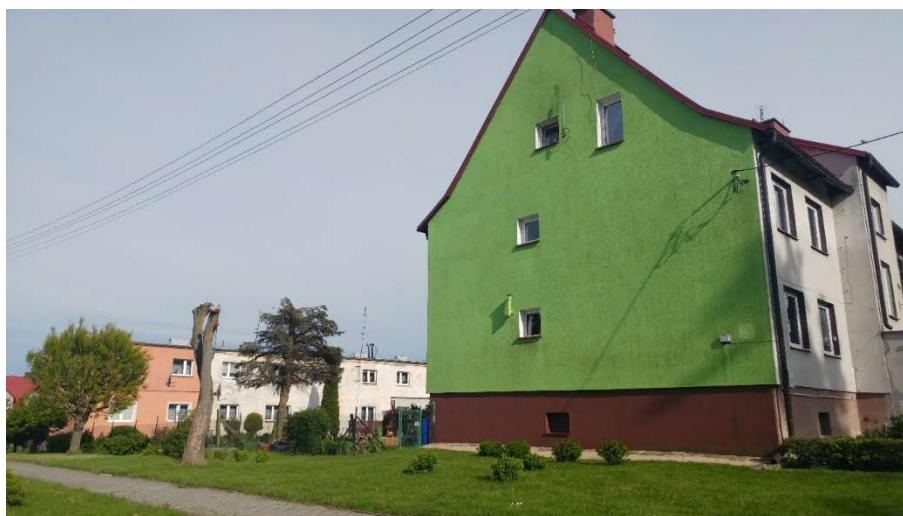
Teren „Nowiny”- obejmuje działki 261/7, 261/8, 261/6, 261/5 i 261/3 obręb Nowiec, położone w obszarze zwartej zabudowy wsi Nowiny. W obrębie terenu występuje zabudowa wielorodzinna położona wzdłuż drogi gminnej publicznej, zlokalizowanej na działce nr 263 obręb Nowiec. Miejscowość Nowiny wyposażona jest w infrastrukturę techniczną, tj. sieć wodociagową, telekomunikacyjną, oświetleniową, elektryczną, kanalizacji sanitarnej i deszczowej. W obrębie terenu występują ponadto budynki gospodarcze, garaże i obiekty małej architektury zlokalizowane zazwyczaj w głębi działek, a także ogrodzenia i utwardzenia nawierzchni (chodniki, dojazdy, place) i zielen przydomowa. Zagospodarowanie terenu przedstawia mapa nr 6 oraz fotografie 1 – 8.

**PROGNOZA ODDZIAŁYWANIA NA ŚRODOWISKO USTALEŃ MIEJSCOWEGO PLANU
ZAGOSPODAROWANIA PRZESTRZENNEGO DLA WSKAZANYCH OBSZARÓW
POŁOŻONYCH W MIEJSCOWOŚCIACH NOWINY I NOWIEC, W GMINIE DZIERZGOŃ**

Mapa nr 6: Zagospodarowanie terenu objętego projektem planu miejscowego oraz terenów sąsiednich [opracowanie własne; mapa podkładowa z geoportal.gov.pl]- teren: Nowiny



Fot. 1- 8: Zdjęcia przedstawiające strukturę obecnego wykorzystania terenów objętych sporządzaniem planu miejscowego i terenów sąsiednich.



Fot. 1. Budynek wielorodzinny w obszarze opracowania- adres: Nowiny 2

**PROGNOZA ODDZIAŁYWANIA NA ŚRODOWISKO USTALEŃ MIEJSCOWEGO PLANU
ZAGOSPODAROWANIA PRZESTRZENNEGO DLA WSKAZANYCH OBSZARÓW
POŁOŻONYCH W MIEJSCOWOŚCIACH NOWINY I NOWIEC, W GMINIE DZIERZGOŃ**



Fot. 2. Budynek wielorodzinny w obszarze opracowania- adres: Nowiny 4



Fot. 3. Budynek wielorodzinny w obszarze opracowania- adres: Nowiny 6



Fot. 4. Budynek wielorodzinny w obszarze opracowania- adres: Nowiny 8

**PROGNOZA ODDZIAŁYWANIA NA ŚRODOWISKO USTALEŃ MIEJSCOWEGO PLANU
ZAGOSPODAROWANIA PRZESTRZENNEGO DLA WSKAZANYCH OBSZARÓW
POŁOŻONYCH W MIEJSCOWOŚCIACH NOWINY I NOWIEC, W GMINIE DZIERZGOŃ**



Fot. 5. Zabudowa i zagospodarowanie działek w głębi terenu 2.MW,U



Fot. 6. Zabudowa i zagospodarowanie działek w głębi terenu 2.MW,U



Fot. 7. Zabudowa i zagospodarowanie działek w głębi terenu 2.MW,U

**PROGNOZA ODDZIAŁYWANIA NA ŚRODOWISKO USTALEŃ MIEJSCOWEGO PLANU
ZAGOSPODAROWANIA PRZESTRZENNEGO DLA WSKAZANYCH OBSZARÓW
POŁOŻONYCH W MIEJSCOWOŚCIACH NOWINY I NOWIEC, W GMINIE DZIERZGOŃ**



Fot. 8. Widok na zabudowania miejscowości Nowiny oraz drogę gminną publiczną położoną na działce nr 263 obręb Nowiny.

Teren „Nowiec”- obejmuje działki nr 70/2, 70/3, 70/4, 71 w obrębie Nowiec, położone przy drodze powiatowej nr 2936G relacji Dzierżgoń-Żuławka Sztumska-Stare Pole; w obrębie terenu znajduje się zabudowa mieszkaniowa i gospodarcza, tunele foliowe dla hodowli roślin, tereny zielone oraz pola uprawne. Budynek mieszkalny występujący na tym terenie stanowi budynek o wartościach historycznych i jest objęty ochroną na mocy obowiązującego planu miejscowego. Teren położony poza terenem zwartej zabudowy wsi, w jego najbliższym otoczeniu występują tereny pól uprawnych oraz jedno siedlisko rolnicze umiejscowione po drugiej stronie drogi powiatowej. Obszar wyposażony w podziemną sieć wodociągową, elektroenergetyczną i telekomunikacyjną. Ścieki odprowadzane są najprawdopodobniej do zbiornika bezodpływowego. Teren zlokalizowany jest w odległości ok. 82,5m od trasy istniejącego gazociągu wysokiego ciśnienia, a zatem poza jego strefą kontrolowaną. Zagospodarowanie terenu przedstawia mapa nr 7 oraz fotografie 9-13.

Mapa nr 7: Zagospodarowanie terenu objętego projektem planu miejscowego oraz terenów sąsiednich [opracowanie własne; mapa podkładowa z geoportal.gov.pl]- teren: Nowiec



**PROGNOZA ODDZIAŁYWANIA NA ŚRODOWISKO USTALEŃ MIEJSCOWEGO PLANU
ZAGOSPODAROWANIA PRZESTRZENNEGO DLA WSKAZANYCH OBSZARÓW
POŁOŻONYCH W MIEJSCOWOŚCIACH NOWINY I NOWIEC, W GMINIE DZIERZGOŃ**

Fot. 9 - 13: Zdjęcia przedstawiające strukturę obecnego wykorzystania terenów objętych sporządzaniem planu miejscowego i terenów sąsiednich.



Fot. 9. Zabudowa i zagospodarowanie terenu



Fot. 10. Zagospodarowanie terenu



Fot. 11. Zabudowa i zagospodarowanie terenu



Fot. 12. Tereny upraw polowych



Fot. 13. Tereny upraw polowych

7.1.2. Topografia i geologia

Teren objęty opracowaniem wg. regionalizacji fizycznogeograficznej Polski Kondrackiego położony jest w granicach makroregionu **Pojezierze Iławskie**. Zgodnie z opracowaniem ekofizjograficznym obejmującym teren opracowania:

Pojezierze Iławskie jest regionem fizycznogeograficznym silnie zróżnicowanym przyrodniczo i krajobrazowo. Do podstawowych, specyficznych jego cech należą:

- *genetyczne i morfometryczne urozmaicenie rzeźby terenu;*
- *znaczna jeziorność, zwłaszcza w centralnej części regionu i duży wpływ jezior na kształtowanie się obiegu wody w zlewniach;*
- *duży udział terenów nie włączonych do systemu odwadniania powierzchniowego;*
- *mozaikowate zróżnicowanie użytkowania ziemi, wyrażone w występowaniu wielu drobnych kompleksów leśnych, łąkowych, torfowiskowych i wodnych, urozmaicających rozległe*

**PROGNOZA ODDZIAŁYWANIA NA ŚRODOWISKO USTALEŃ MIEJSCOWEGO PLANU
ZAGOSPODAROWANIA PRZESTRZENNEGO DLA WSKAZANYCH OBSZARÓW
POŁOŻONYCH W MIEJSCOWOŚCIACH NOWINY I NOWIEC, W GMINIE DZIERZGON**

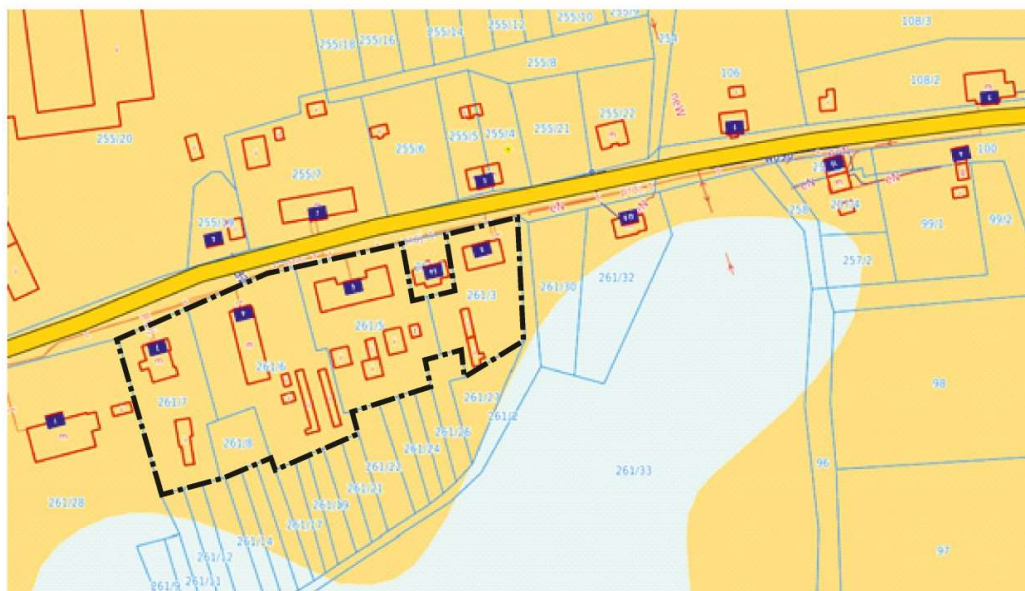
powierzchnie agrocenoz.


Powierzchniowo przeważają na Pojezierzu Iławskim faliste i pagórkowate wysoczyzny morenowe. Wyraźne zróżnicowanie ukształtowania terenu wprowadzają głęboko wcięte rynny subglacjalne, w wielu miejscach wypełnione wodami jezior. Szczególne zagęszczenie jezior ma miejsce w centralnej części Pojezierza, w rejonie jez. Jeziorak. Pojezierze Iławskie należy do regionów o stosunkowo słabo rozwiniętej sieci rzecznej, w efekcie czego duży jest udział obszarów bezodpływowych powierzchniowo. Zróżnicowanie ukształtowania terenu i tafle jezior sprzyjają występowaniu rozległych widoków. Pojezierny krajobraz ma w przewadze charakter kulturowy, rolniczo-leśny.

Zgodnie ze szczegółową mapą geologiczną (<https://dzierzgon.e-mapa.net>) teren „Nowiny” położony jest w obszarze występowania glin zwałowych z wkładkami mułków i piasków zastoiskowych natomiast w terenie „Nowiec” występują piaski, żwiry, głazy i gliny zwałowe moren czołowych - patrz mapa 8. Tereny są słabo i średnio wodoprzepuszczalne.

Mapa nr 8 Budowa geologiczna na terenie opracowania

[opracowanie własne; mapa źródłowa: <https://dzierzgon.e-mapa.net>]- teren: Nowiec

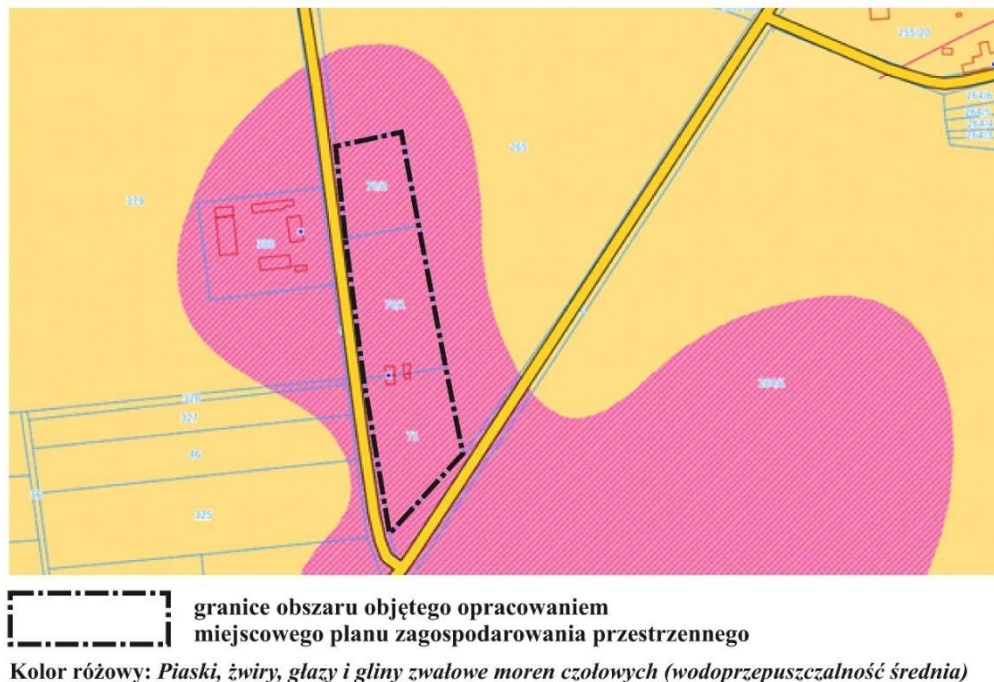


 granice obszaru objętego opracowaniem
miejscowego planu zagospodarowania przestrzennego
Kolor pomarańczowy: Gliny zwałowe z wkładkami mułków i piasków zastoiskowych
(wodoprzepuszczalność słaba)

**PROGNOZA ODDZIAŁYWANIA NA ŚRODOWISKO USTALEŃ MIEJSCOWEGO PLANU
ZAGOSPODAROWANIA PRZESTRZENNEGO DLA WSKAZANYCH OBSZARÓW
POŁOŻONYCH W MIEJSCOWOŚCIACH NOWINY I NOWIEC, W GMINIE DZIERZGOŃ**

Mapa nr 9. Budowa geologiczna na terenie opracowania

[opracowanie własne; mapa źródłowa: <https://dzierzgon.e-mapa.net/>]- teren: Nowiny



Według danych Państwowego Instytutu Geologicznego (www.geologia.pgi.gov.pl) teren opracowania **nie znajduje się w zasięgu osuwiska oraz terenów zagrożonych osuwiskami**, a także **nie stanowi terenu i obszaru górniczego**.

Zgodnie z wykonanym bilansem gruntów, w obszarze opracowania planu występują m. in. grunty rolne klas II-III o łącznej powierzchni 2,1926 ha, przy czym powierzchnia gruntów rolnych przeznaczonych na cele nierolnicze i nieleśne wynosi **0,1211 ha**. Z uwagi na to, że grunty te położone są w obszarze zwartej zabudowy wsi Nowiny, stanowią działki z bezpośrednim dostępem do drogi publicznej oraz niezbędnej infrastruktury technicznej, a także powierzchnia gruntów chronionych jest mniejsza niż 0,5 ha, spełnione są wszystkie przesłanki wskazane w art. 7 ust. 2a ustawy z dnia 3 lutego 1995 r. o ochronie gruntów rolnych i leśnych (t. j. Dz. U. z 2021 r. poz. 1326) zwalniające z obowiązku uzyskania zgody ministra właściwego do spraw rozwoju wsi, na zmianę przeznaczenia gruntów rolnych na cele nierolnicze i nieleśne.

7.1.3. Klimat

Zgodnie z opracowaniem ekofizjograficznym: *Wg podziału klimatycznego Polski Wosia (1995) gmina Dzierzgoń leży w regionie IV – Dolnej Wisły. Jest to region klimatyczny wykazujący znaczne odrębności w zakresie stosunków klimatycznych w porównaniu z terenami leżącymi na wschód i zachód od niego. Region ten obejmuje obszar Żuław Wiślanych i Zalewu Wiślanego, wschodnią część Pobrzeża Kaszubskiego i Starogardzkiego oraz zachodnią część Pojezierza Iławskiego.*

Specyfiką stosunków pogodowych tego obszaru jest względnie częste pojawianie się pogody chłodnej z dużym zachmurzeniem bez opadu. W porównaniu z innymi regionami znaczną frekwencją odznacza się tutaj pogoda przymrozkowa bardzo chłodna z dużym zachmurzeniem bez opadu. Mniej liczne są tutaj dni przymrozkowe umiarkowanie zimne i zarazem pogodne bez opadu.

**PROGNOZA ODDZIAŁYWANIA NA ŚRODOWISKO USTALEŃ MIEJSCOWEGO PLANU
ZAGOSPODAROWANIA PRZESTRZENNEGO DLA WSKAZANYCH OBSZARÓW
POŁOŻONYCH W MIEJSCOWOŚCIACH NOWINY I NOWIEC, W GMINIE DZIERZGOŃ**

Średnia roczna temperatura wynosi tutaj około 7,0°C, w lipcu około 17,0°C, a w styczniu od – 3,0 do –1,0°C. Przymrozki zaczynają się wcześniej i trwają dłużej, a pokrywa śnieżna zalega około 70 dni. Średnie sumy opadów rocznych wynoszą od 550 do 650 mm, z przewagą opadu letniego nad opadem zimowym. Przeważają wiatry z kierunków zachodnich i północno-zachodnich. Zimą częste są wiatry z południa i południowego wschodu. Okres wegetacyjny wynosi około 200 dni. W ciągu roku dni słonecznych występuje przeciętnie 36, pochmurnych 200, dni z dużym zachmurzeniem 128, dni bez opadu 198, a z opadem 166.

Lokalnie warunki klimatyczne wykazują zróżnicowanie, przede wszystkim w zależności od charakteru pokrycia i ukształtowania terenu. Znajduje to swoje odzwierciedlenie w zróżnicowaniu warunków termicznych (głównie efekt różnej ekspozycji stoków, występowania zagłębień i obniżień terenu mogących stanowić miejsca inwersji temperatury powietrza), warunków anemometrycznych (przewietrzanie a ekspozycja stoków zagłębień terenu), warunków wilgotnościowych (zwiększona wilgotność w zagłębieniach, zwłaszcza ze zbiornikami wodnymi). Linijne i obniżenia terenu stymulują spływy chłodnego powietrza.

7.1.4. Powietrze

Dla celów prowadzenia pomiarów i badań jakości powietrza, obszar województwa pomorskiego podzielono na 2 strefy: aglomerację trójmiejską [kod: PL2201] i strefę pomorską [kod: PL2202]. Gmina i Miasto Dzierzgoń położone są w **strefie pomorskiej**.

Najnowsze wyniki badań jakości powietrza zostały przedstawione przez Główny Inspektorat Ochrony Środowiska, Departament Monitoringu Środowiska, Regionalny Wydział Monitoringu Środowiska w Gdańsku w opracowaniu pn. **„Roczna ocena jakości powietrza w województwie pomorskim. Raport wojewódzki za rok 2020” (Gdańsk, kwiecień 2021 r.)**. Najbliżej położoną stacją pomiarową w stosunku do obszarów opracowania projektu planu jest stacja zlokalizowana w Malborku. Zgodnie z w/w Raportem...:

Głównym źródłem zanieczyszczenia powietrza w województwie pomorskim jest emisja antropogeniczna pochodząca z sektora komunalno-bytowego (emisja powierzchniowa), z komunikacji (emisja liniowa) oraz z działalności przemysłowej (emisja punktowa). Znaczący udział w stężeniach substancji na obszarze województwa ma również napływ zanieczyszczeń z pozostałego obszaru Polski oraz z Europy. Głównymi lokalnymi źródłami zanieczyszczeń są kominy domów ogrzewanych indywidualnie oraz, na obszarach bezpośrednio sąsiadujących z drogami o znacznym natężeniu ruchu, komunikacja samochodowa. Przemysł zlokalizowany na obszarze województwa pomorskiego, głównie energetyka zawodowa, ze względu na dużą wysokość emitorów, w znacznym stopniu eksportuje zanieczyszczenia poza granice województwa. Zakłady przemysłowe o istotnej emisji niezorganizowanej lub emitowanej poprzez niskie kominy mogą również bezpośrednio wpływać na jakość powietrza w ich sąsiedztwie.

W roku 2019 w województwie pomorskim odnotowano przekroczenia dla stężeń poziomu docelowego benzo(a)pirenu w strefie pomorskiej oraz przekroczenie poziomu celu długoterminowego dla ozonu w obu strefach.

Po przeglądzie i analizie danych monitoringowych ze stacji pomiarowych w województwie pomorskim w 2019 roku odnotowano przekroczenia poziomów substancji w powietrzu:

1. strefa Aglomeracja Trójmiejska:

- poziom celu długoterminowego dla ozonu (ochrona zdrowia)

2. strefa pomorska

- poziom dopuszczalny dla benzo(a)pirenu (ochrona zdrowia)
- poziom celu długoterminowego dla ozonu (ochrona zdrowia)
- poziom celu długoterminowego dla AOT40-R (ochrona roślin)

**PROGNOZA ODDZIAŁYWANIA NA ŚRODOWISKO USTALEŃ MIEJSCOWEGO PLANU
ZAGOSPODAROWANIA PRZESTRZENNEGO DLA WSKAZANYCH OBSZARÓW
POŁOŻONYCH W MIEJSCOWOŚCIACH NOWINY I NOWIEC, W GMINIE DZIERZGOŃ**

Dla pyłu zawieszonego PM₁₀ w roku 2019 nie odnotowano przekroczeń dopuszczalnej normy średniodobowej, co jest dużą zmianą w porównaniu do lat poprzednich. Również stężenia średnio roczne są niższe na wszystkich stacjach.

Dla ozonu nie został dotrzymany poziom celu długoterminowego w obu strefach w kryterium dla ochrony zdrowia.

Zgodnie z raportem, dotyczącym wyników w roku 2020: *Ocena jakości powietrza w 2020 roku nie wykazuje istotnych zmian pod względem klasyfikacji stref w stosunku do 2019 roku, pod kątem ochrony zdrowia ludzi. Tak jak w roku ubiegłym do klasy C została zakwalifikowana strefa pomorska jedynie dla benzo(a)pirenu. Dla kryterium ochrony roślin nastąpiła poprawa dla poziomu celu długoterminowego ozonu, jednak ze względu na wyniki modelowania matematycznego strefa pomorska utrzymała się w klasie D2.*

W kwietniu 2015 r. został opracowany **Plan Gospodarki Niskoemisyjnej dla Gminy Dzierzgoń**, którego celem jest rozwój gospodarki niskoemisyjnej przy zapewnieniu zrównoważonego rozwoju gminy. Zgodnie z w/w opracowaniem: Łączna emisja CO₂ w 2014 r. z obszaru Gminy Dzierzgoń wyniosła 26 097,5 Mg CO₂. Z pośród poszczególnych sektorów wliczanych w bilans emisji bazowej zdecydowanie największy udział ma sektor mieszkalnictwa, z którego pochodzi 13 037,5 MgCO₂ (udział w łącznej emisji z terenu gminy – 50,0 %). Następnym sektorem pod względem ilości emitowanego dwutlenku węgla jest transport, z którego pochodzi 6 552,9 MgCO₂ (udział w łącznej emisji z terenu gminy – 25,1 %). Sektor komunalny emituje 3 636,6 MgCO₂ (udział w łącznej emisji z terenu gminy – 13,9 %). Z sektora handel i usługi pochodzi najmniej CO₂ – 2 870,5 MgCO₂ (udział w łącznej emisji z terenu gminy – 11,0 %). Z pośród nośników energii największy udział w ilości wytworzonego CO₂ posiada węgiel kamienny, ze spalania którego powstało 9 235,6 MgCO₂ (35,4 % udział). Ponad 30 % emisji CO₂ na terenie analizowanej jednostki pochodzi ze zużycia energii elektrycznej – 8 160,1 MgCO₂. Kolejnymi nośnikami energii ze zużycia, których wydziela się CO₂ na terenie Gminy Dzierzgoń są olej napędowy – 3 520,6 MgCO₂ (13,5 % udział w skali gminy), benzyna – 2 532,5 MgCO₂ (9,7 % udział), gaz ziemny – 2 121,5 MgCO₂ (8,1 % udział), gaz LPG – 499,8 MgCO₂ (1,9 % udział) oraz olej opałowy – 27,4 MgCO₂ (0,1 % udział).

Na podstawie przeprowadzonej bazowej inwentaryzacji emisji dwutlenku węgla zidentyfikowano najważniejsze aspekty i obszary problemowe powodujące wzrost emisji CO₂ z obszaru Gminy Dzierzgoń.

1. Indywidualne źródła ogrzewania budynków jako główne źródło niskiej emisji.
2. Węgiel jako jeden z dwóch dominujących nośników energii w sektorze mieszkalnictwa.
3. Brak scentralizowanego systemu ciepłowniczego na terenie gminy.
4. Niekorzystna struktura wiekowa budynków mieszkalnych.
5. Niski stopień termomodernizacji budynków mieszkalnych.

Osiągnięciu rozwoju gospodarki niskoemisyjnej sprzyjać będzie realizacja następujących celów szczegółowych:

1. Rozwój niskoemisyjnych źródeł energii;
2. Poprawa efektywności energetycznej;
3. Wymiana przestarzałych, niskowydajnych i nieekologicznych źródeł ciepła;
4. Umożliwienie maksymalnego wykorzystania energii odnawialnej;
5. Poprawa jakości powietrza na terenie Gminy Dzierzgoń;
6. Promocja nowych wzorców konsumpcji

**PROGNOZA ODDZIAŁYWANIA NA ŚRODOWISKO USTALEŃ MIEJSCOWEGO PLANU
ZAGOSPODAROWANIA PRZESTRZENNEGO DLA WSKAZANYCH OBSZARÓW
POŁOŻONYCH W MIEJSCOWOŚCIACH NOWINY I NOWIEC, W GMINIE DZIERZGOŃ**

Osiągnięcie w/w celów ma przynieść korzystne zmiany w gospodarce gminy. Zgodnie z opracowaniem: *Główny element strategii stanowi wdrażanie nowoczesnych rozwiązań, uwzględniających aspekt energetyczny, ekologiczny, a także edukacyjny. Rozwiązania te będą obejmować poszczególne sektory, dla których przeprowadzano inwentaryzację w zakresie zużycia energii finalnej oraz emisji CO₂ dla roku bazowego 2014 r. Wśród działań niskoemisyjnych zaplanowano:*

1. Budynki i infrastruktura komunalna:

a) budynki użyteczności publicznej:

- Kompleksowa termomodernizacja budynków użyteczności publicznej.
- Montowanie kolektorów słonecznych na cele przygotowania c.w.u.
- Montowanie instalacji fotowoltaicznych (PV) do wspomagania produkcji energii elektrycznej.
- Wymiana liczników energii elektrycznej.
- Modernizacja oświetlenia połączona z wymianą urządzeń biurowych na energooszczędne.
- Instalacja pomp ciepła wraz z wymianą instalacji centralnego ogrzewania.
- Skojarzone wytwarzanie ciepła i energii elektrycznej (mikrokogeneracja).

b) budynki mieszkalne:

- Kompleksowa termomodernizacja budynków.
- Wymiana przestarzałych źródeł ogrzewania budynków oraz montaż nowych ekologicznych wraz z całą instalacją c.o.
- Montowanie kolektorów słonecznych na cele przygotowania c.w.u.

c) oświetlenie uliczne:

- Modernizacja oświetlenia ulicznego.

d) infrastruktura wod.-kan:

- Przebudowa i modernizacja infrastruktury wodno-kanalizacyjnej.

e) transport:

- Modernizacja nawierzchni dróg gminnych.
- Budowa ścieżek rowerowych na terenie gminy.
- Wymiana floty samochodów służbowych.
- Promowanie zachowań energooszczędnych w transporcie – ecodriving.

f) działania pozostałe:

- Wdrażanie systemu zielonych zamówień/zakupów publicznych.
- Edukacja mieszkańców w zakresie efektywności energetycznej i odnawialnych źródeł energii.

2. Działania w gestii innych podmiotów funkcjonujących na terenie gminy – sektor prywatny i publiczny:

- Montaż odnawialnych źródeł energii (oze) w budynkach (kolektory słoneczne, ogniwa fotowoltaiczne, pompy ciepła).
- Termomodernizacja budynków połączona z wymianą węglowych źródeł ciepła.
- Podłączanie budynków do sieci gazowniczej połączone z wymianą źródła ciepła na gazowe.
- Budowa mikro oraz małych biogazowni rolniczych.
- Budowa małych elektrowni wiatrowych.
- Skojarzone wytwarzanie ciepła i energii elektrycznej (mikrokogeneracja).
- Rozwój sieci gazowniczej.
- Rozwój i modernizacja infrastruktury elektroenergetycznej.
- Modernizacja infrastruktury ciepłowniczej.
- Budowa biogazowni rolniczej.
- Budowa elektrowni wiatrowych.
- Budowa farmy fotowoltaicznej.

7.1.5. Hydrografia i zasoby wodne

Zgodnie z opracowaniem ekofizjograficznym: *Pod względem hydrograficznym obszar opracowania położony jest w zlewni rzeki Dzierzgoń. [...] Rzeka Dzierzgoń bierze swój początek na Pojezierzu Iławskim, w rejonie wsi Przezmark i uchodzi do jez. Drużno. Długość rzeki wynosi 57,2 km, pow. zlewni - 427,6 km². Rzekę można, ze względu na jej charakter, podzielić na dwa odcinki. Odcinek wysoczyzny o dużych spadkach oraz odcinek rzeki o charakterze nizinny, płynący w wałach przeciwpowodziowych, poniżej miasta Dzierzgoń (rejon obszaru opracowania). Wody powierzchniowe na obszarze opracowania reprezentowane są przede wszystkim przez drobne, bezimienne ciek, spływające ze strefy krawędziowej wysoczyzny do rzeki Dzierzgoń (wschodnia część obszaru opracowania w rejonie wsi Bągart i Nowiny). Pozostałe elementy hydrograficzne stanowią nieliczne, małe zbiorniki wodne nieustalonej genezy oraz podmokłości. Największy zbiornik wodny o powierzchni ok. 3,5 ha, położony jest na północny-zachód od zabudowań wsi Nowiny.*

Potencjał wodny rejonu obszaru opracowania jest mały. Wody powierzchniowe zajmują około 2 % powierzchni gminy Dzierzgoń. Na potencjał wód powierzchniowych gminy wpływa podgórski charakter części rzek i strumieni (duże spadki, duże wahania stanów wody, gwałtowne wezbrania, intensywna erozja rzeczna). Największy potencjał wodny posiada rzeka Dzierzgoń, na której funkcjonują małe elektrownie wodne (górny odcinek).

Ograniczająco na wartość potencjału wód powierzchniowych wpływają relatywnie niskie parametry przepływów na rzekach gminy Dzierzgoń. Zlewnia rzeki Dzierzgoń zaliczana jest do obszarów o okresowym deficycie hydrologicznym (Koźmiński 1990 Atlas klimatyczny elementów i zjawisk szkodliwych dla rolnictwa w Polsce IUNG Puławy).

Na obszarze gminy Dzierzgoń stwierdzono trzy zasadnicze piętra wodonośne:

- *poziom „różnowiekowy” (Q-Tr-Cr) - najczęściej obejmuje piaszczyste osady trzeciorzędu (paleogenu), łączące się bezpośrednio z utworami piaszczystymi kredy górnej i utworami najstarszych ogniw czwartorzędu; miąższość utworów wodonośnych waha się od 20 do 40 m a sam poziom jest dobrze izolowany utworami, których miąższość przekracza 60 m.*
- *trzeciorzędowy poziom wodonośny – warstwa trzeciorzędowa, zbudowana z piasków, o miąższości około 60 m, zalegających na głębokości 109–115 m;*
- *czwartorzędowy poziom wodonośny występujący na prawie całym obszarze gminy, w osadach o miąższości od 85 do 250 m.*

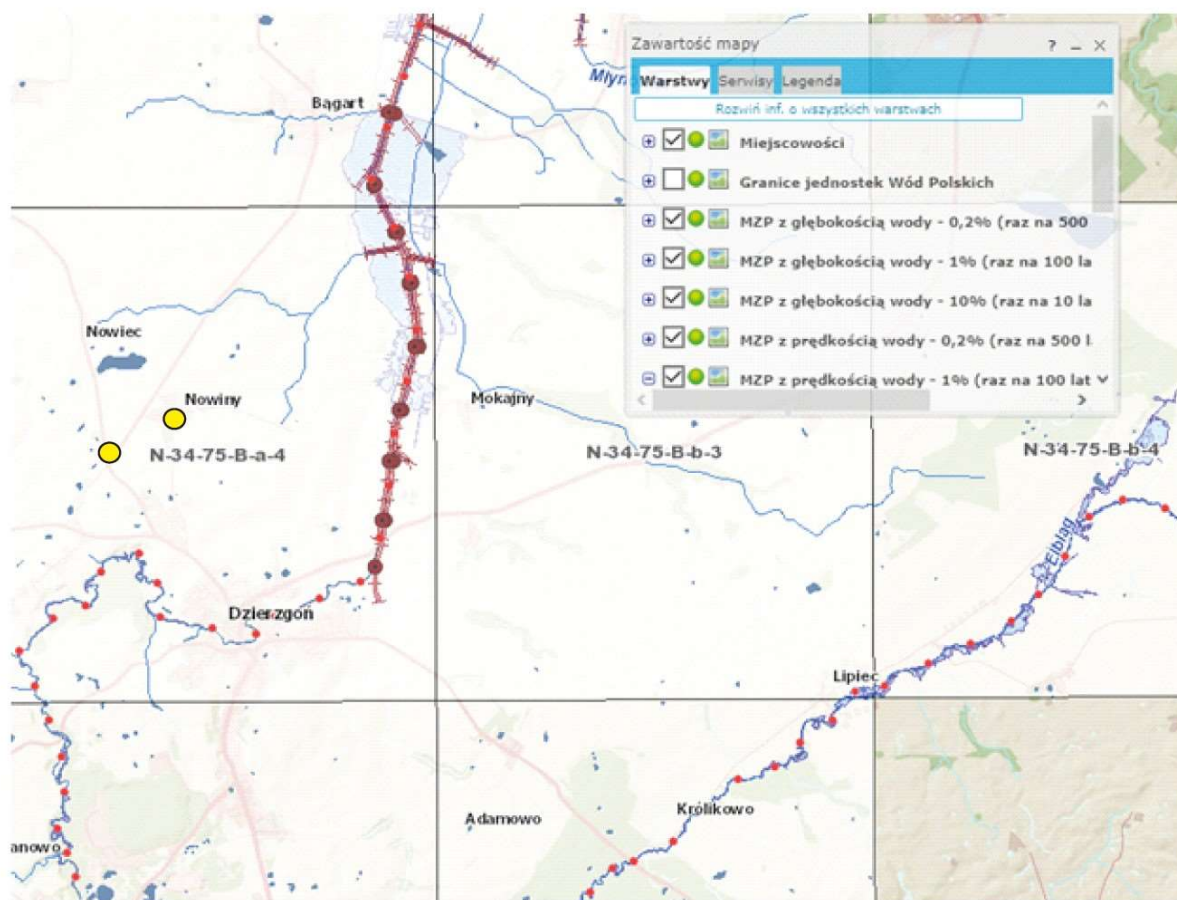
Teren opracowania położony jest poza zasięgiem Głównego Zbiornika Wód Podziemnych, natomiast znajduje się w granicach **Jednolitych Części Wód Podziemnych JCWPd nr 19- kod: PLGW200019**. Jednolite Części Wód Podziemnych to wody podziemne, które występują w warstwach wodonośnych o porowatości i przepuszczalności, umożliwiających pobór znaczący w zaopatrzeniu ludności w wodę lub przepływ o natężeniu znaczącym dla kształtowania pożądanego stanu wód powierzchniowych i ekosystemów lądowych. Badania wykazały, że zarówno stan ilościowy jak i stan chemiczny JCWPd jest dobry.

Na terenie opracowania brak cieków i zbiorników wodnych. W sąsiedztwie terenu „Nowiny” w pobliżu jego wschodniej i południowej granicy przepływa niewielki, bezimienny ciek. Najbliższym zlokalizowanym większym ciekim wodnym jest rzeka Dzierzgoń, znajdująca się w odległości 0,9 km od terenu „Nowiec”.

PROGNOZA ODDZIAŁYWANIA NA ŚRODOWISKO USTALEŃ MIEJSCOWEGO PLANU ZAGOSPODAROWANIA PRZESTRZENNEGO DLA WSKAZANYCH OBSZARÓW POŁOŻONYCH W MIEJSCOWOŚCIACH NOWINY I NOWIEC, W GMINIE DZIERZGOŃ

Zgodnie z ustawą z dnia 20 lipca 2017r. Prawo wodne, ochronę przed powodzią realizuje się w szczególności m.in. poprzez kształtowanie zagospodarowania przestrzennego dolin rzecznych lub terenów zalewowych, w szczególności obszarów szczególnego zagrożenia powodzią. W celu zapewnienia ochrony ludności i mienia przed powodzią obszary szczególnego zagrożenia powodzią uwzględnia się m.in. w miejscowym planie zagospodarowania przestrzennego. Zgodnie z mapami zagrożenia powodziowego i mapami ryzyka powodziowego opracowanymi przez Instytut Meteorologii i Gospodarki Wodnej, Państwowy Instytut Badawczy (www.wody.isok.gov.pl, patrz mapa nr 7) **teren objęty sporządzeniem planu miejscowego nie jest położony w obszarze szczególnego zagrożenia powodzią.**

Mapa nr 10. Mapa zagrożenia powodziowego
[opracowanie własne; mapa źródłowa: www.wody.isok.gov.pl]



● orientacyjna lokalizacja terenu objętego sporządzaniem projektu planu miejscowego

7.1.6. Przyroda ożywiona

Teren opracowania nie jest zróżnicowany pod względem przyrodniczym, a wynika to z jego znaczącego przekształcenia w wyniku działalności człowieka. W obszarze opracowania dominuje roślinność segetalna i ruderalna. Występującymi gatunkami roślin są: krwawnik pospolity, perz zwyczajny, podagrycznik pospolity, mietlica pospolita, wyczyniec łąkowy, tomka wonna, trybula leśna, rzodkiewnik pospolity, bylica pospolita, stokłosa miękka, trzcinnik piaskowy, kielisznik zaroślowy, tasznik pospolity, rogownica polna, rogownica pospolita, rumianek pospolity, komosa biała, ostrożeń polny, powój polny, przymiotno kanadyjskie, pępawa dachowa, kupkówka pospolita, śmiatek darniowy, skrzyp polny, iglica pospolita, jastrzębiec kosmaczek, prosienicznik szorstki, jasnota purpurowa, brodawnik jesienny, życica trwała, maruna bezwonna, tymotka

**PROGNOZA ODDZIAŁYWANIA NA ŚRODOWISKO USTALEŃ MIEJSCOWEGO PLANU
ZAGOSPODAROWANIA PRZESTRZENNEGO DLA WSKAZANYCH OBSZARÓW
POŁOŻONYCH W MIEJSCOWOŚCIACH NOWINY I NOWIEC, W GMINIE DZIERZGOŃ**

łąkowa, babka lancetowata, babka większa, wiechlina łąkowa, wiechlina zwyczajna, rdest plamisty, pięciornik gęsi, starzec Jakubek, szczaw kędzierzawy, mniszek pospolity, tobołki polne, koniczyzna polna, koniczyzna biała, koniczyzna łąkowa i pokrzywa zwyczajna. Występują też nasadzenia krzewów i drzew liściastych i iglastych związanych z zagospodarowaniem działek budowlanych. W terenie Nowiec występują uprawy rolnicze.

Ze względu na niewielką powierzchnię terenu opracowania, jego intensywne użytkowanie przez ludzi, znaczące przekształcenia i zabudowę, bliskość dróg, brak dogodnych możliwości schronienia, brak zbiorników i cieków wodnych, w trakcie inwentaryzacji terenu nie odnotowano stanowisk lęgowych ptaków, ssaków, płazów i gadów. Odnotowano przelot i żer ptaków typowych dla terenów zabudowanych- kosa, skowronka, gołębi i wróbla zwyczajnego. Z uwagi na warunki pogodowe występujące w okresie letnim, a mianowicie dużą wilgotność gleb wynikającą z opadów deszczu, odnotowano mięczaki, w szczególności pomrowa wielkiego, pomrowa czarniawego oraz wstężyka gajowego.

Wymienione gatunki roślin i zwierząt są liczne i pospolite zarówno w skali lokalnej jak i na terenie całego kraju. W zestawieniu występują gatunki odnotowane na terenach otwartych i ogólnodostępnych- brak w nim gatunków roślin ozdobnych i przydomowych.

7.1.7. Obszary podlegające ochronie prawnej

Tereny objęte projektem planu miejscowego **nie są objęte żadną obszarową formą ochrony przyrody**, określoną w art. 6 ust. 1 ustawy z dnia 16 kwietnia 2004r. o ochronie przyrody (t. j. Dz. U. z 2020 r. poz. 55 z późn. zm.). Najbliżej zlokalizowanymi obszarowymi formami ochrony przyrody w stosunku do obszaru opracowania (w promieniu do 10km), są:

I. Teren „Nowiny”

1) Obszary Chronionego Krajobrazu

- Rzeki Dzierzgoń (woj. pomorskie)- ok. 1,1 km
- Rzeki Dzierzgoń (woj. warmińsko- mazurskie)- ok. 1,87 km
- Jeziora Dzierzgoń – ok. 4,95 km
- Jezioro Družno- ok. 6,65 km

2) Zespoły Przyrodniczo- Krajobrazowe

- Jar Starych Dębów – ok. 3,16 km

3) Użytek ekologiczny

- Tywęzy- ok. 8,45 km

II. Teren „Nowiec”

1) Obszary Chronionego Krajobrazu

- Rzeki Dzierzgoń (woj. pomorskie)- ok. 0,73 km
- Rzeki Dzierzgoń (woj. warmińsko- mazurskie)- ok. 2,64 km
- Jeziora Dzierzgoń – ok. 4,24 km
- Jezioro Družno- ok. 7,23 km

2) Zespoły Przyrodniczo- Krajobrazowe

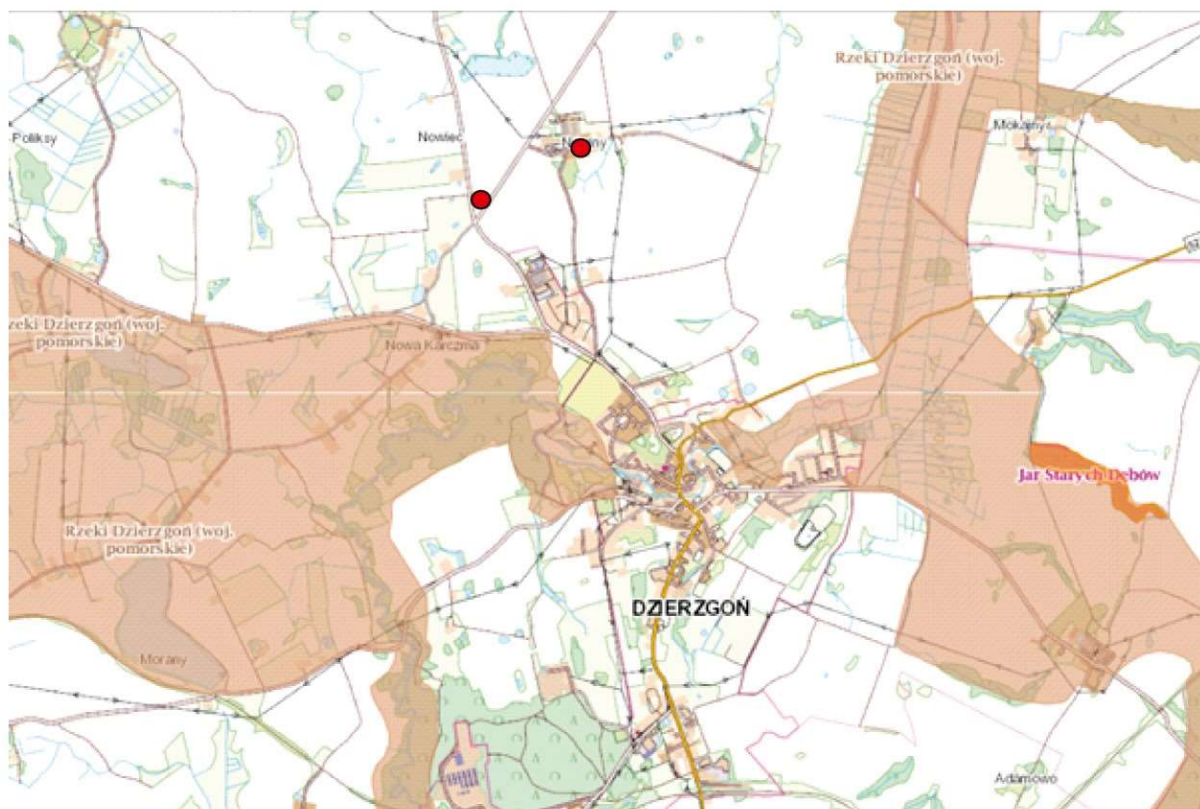
- Jar Starych Dębów – ok. 3,64 km

3) Użytek ekologiczny

- Tywęzy- ok. 7,84 km

**PROGNOZA ODDZIAŁYWANIA NA ŚRODOWISKO USTALEŃ MIEJSCOWEGO PLANU
ZAGOSPODAROWANIA PRZESTRZENNEGO DLA WSKAZANYCH OBSZARÓW
POŁOŻONYCH W MIEJSCOWOŚCIACH NOWINY I NOWIEC, W GMINIE DZIERZGON**

Mapa nr 11: Orientacyjne położenie terenu objętego sporządzaniem planu miejscowego
względem najbliższych położonych obszarowych form ochrony przyrody- mapa topograficzna
[opracowanie własne; mapa podkładowa z geoportal.gov.pl]



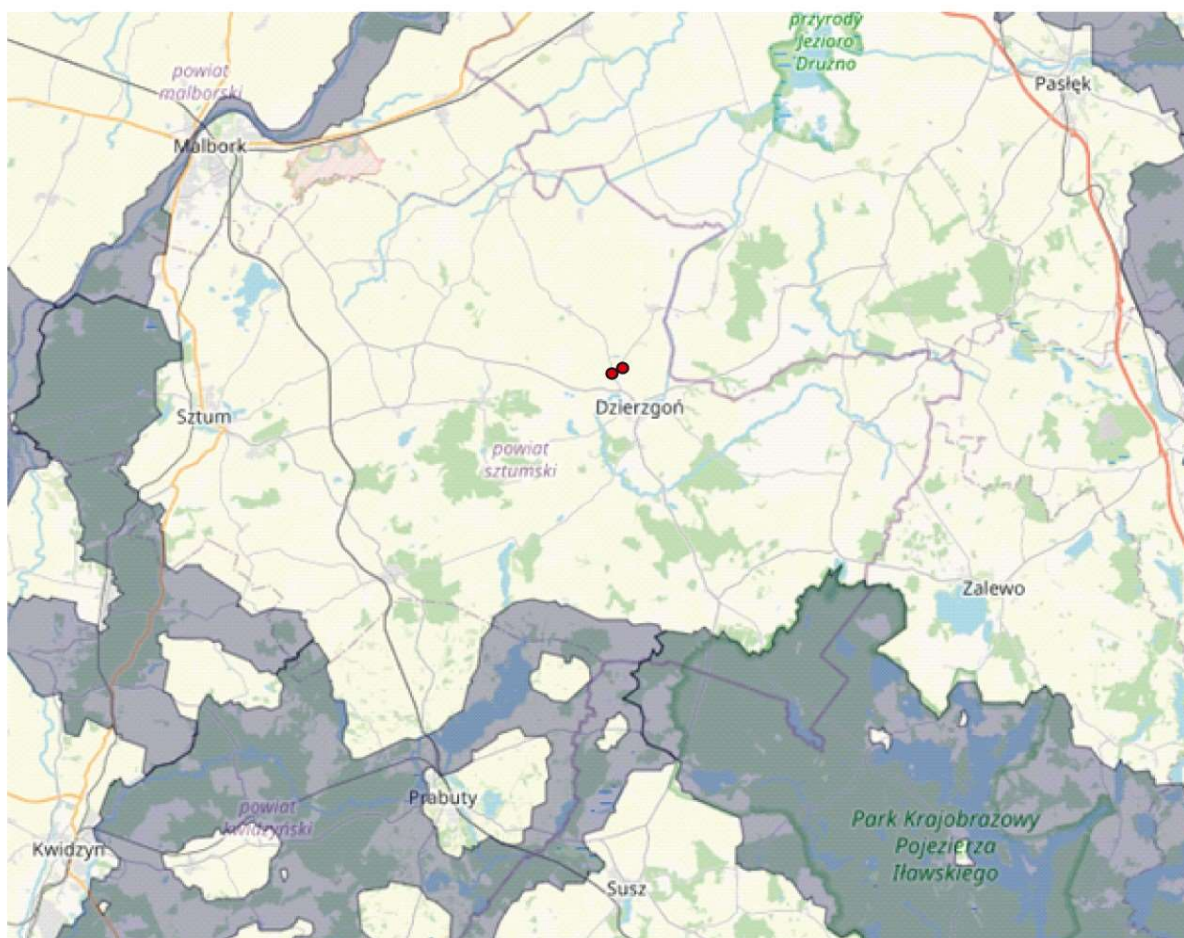
● orientacyjna lokalizacja terenu objętego sporządzaniem projektu planu miejscowego

	<input type="checkbox"/> Użytki Ekologiczne		<input type="checkbox"/> Obszary Chronionego Krajobrazu
	<input type="checkbox"/> Rezerваты		<input type="checkbox"/> Zespoły Przyrodniczo-Krajobrazowe
	<input type="checkbox"/> Parki Krajobrazowe		<input type="checkbox"/> Natura 2000 - obszary ptasie
	<input type="checkbox"/> Parki Narodowe		<input type="checkbox"/> Natura 2000 - obszary siedliskowe

Teren objęty opracowaniem położony jest poza głównymi korytarzami ekologicznymi- patrz mapa nr 12. Mapa sieci korytarzy istotnych dla populacji dużych ssaków leśnych oraz spójności siedlisk leśnych i wodno-błotnych w skali krajowej i kontynentalnej została opracowana w 2012r. przez Zakład Badania Ssaków PAN w Białowieży.

**PROGNOZA ODDZIAŁYWANIA NA ŚRODOWISKO USTALEŃ MIEJSCOWEGO PLANU
ZAGOSPODAROWANIA PRZESTRZENNEGO DLA WSKAZANYCH OBSZARÓW
POŁOŻONYCH W MIEJSCOWOŚCIACH NOWINY I NOWIEC, W GMINIE DZIERZGOŃ**

Mapa nr 12: Położenie terenu opracowania na tle głównych korytarzy ekologicznych
[opracowanie własne; mapa źródłowa: Pracownia na rzecz Wszystkich Istot]



• orientacyjna lokalizacja terenu objętego sporządzaniem projektu planu miejscowego
Kolor szary: korytarze ekologiczne w Polsce

7.1.8. Zasoby naturalne

Zasoby naturalne to występujące na Ziemi dobra naturalne możliwe do wykorzystania przez człowieka. Zasoby naturalne określa się również jako bogactwa naturalne (woda, powietrze, minerały, flora czy fauna), walory środowiska, a także siły przyrody, które decydują o jakości życia człowieka (mikroklimat, krajobraz czy przestrzeń geograficzna). Zasoby naturalne można klasyfikować ze względu na ich cechy i specyfikę m. in. miejsce ich występowania, dostępność, opłacalność użytkowania, ruchliwość, charakter, a także stopień rozpoznawalności.

Zasoby naturalne możemy podzielić na:

- odnawialne jak woda, dobrze uprawiana gleba, racjonalne zarządzanie lasem, roślinność i zwierzęta;
- nieodnawialne, które tworzyły się przez wiele milionów lat, między innymi paliwa kopalne (ropa naftowa, węgiel, gaz ziemny), jak również metale, a także surowce skalne- ilość zasobów naturalnych jest ograniczona, dlatego mogą ulec znacznemu wyczerpaniu;
- częściowo odnawialne, do których należą woda oraz gleba.

**PROGNOZA ODDZIAŁYWANIA NA ŚRODOWISKO USTALEŃ MIEJSCOWEGO PLANU
ZAGOSPODAROWANIA PRZESTRZENNEGO DLA WSKAZANYCH OBSZARÓW
POŁOŻONYCH W MIEJSCOWOŚCIACH NOWINY I NOWIEC, W GMINIE DZIERZGOŃ**

Zasoby przyrodnicze występujące na danym obszarze to głównie powietrze, roślinność, w tym zadrzewienia i wody podziemne.

Zgodnie z ustawą z dnia 6 lipca 2001 r. o zachowaniu narodowego charakteru strategicznych zasobów naturalnych kraju (t. j. Dz. U. z 2018r. poz. 1235):

Art. 1. Do strategicznych zasobów naturalnych kraju zalicza się:

- 1) wody podziemne oraz wody powierzchniowe w ciekach naturalnych i w źródłach, z których te cieki biorą początek, w kanałach, w jeziorach i w zbiornikach wodnych o ciągłym dopływie w rozumieniu przepisów ustawy z dnia 20 lipca 2017 r. – Prawo wodne (Dz. U. poz. 1566 i 2180 oraz z 2018 r. poz. 650 i 710);
- 2) wody polskich obszarów morskich wraz z pasmem nadbrzeżnym i ich naturalnymi zasobami żywymi i mineralnymi, a także zasobami naturalnymi dna i wnętrza ziemi znajdującego się w granicach tych obszarów w rozumieniu ustawy z dnia 21 marca 1991 r. o obszarach morskich Rzeczypospolitej Polskiej i administracji morskiej (Dz. U. z 2017 r. poz. 2205 oraz z 2018 r. poz. 317);
- 3) lasy państwowe;
- 4) złoża kopalin niestanowiące części składowych nieruchomości gruntowej w rozumieniu ustawy z dnia 4 lutego 1994 r. – Prawo geologiczne i górnicze (Dz. U. z 2005 r. poz. 1947, z późn. zm.);
- 5) zasoby przyrodnicze parków narodowych.

Art. 3. Gospodarowanie strategicznymi zasobami naturalnymi jest prowadzone zgodnie z zasadą zrównoważonego rozwoju w interesie dobra ogólnego.

Art. 4. Dla osiągnięcia celu określonego w art. 3 właściwe organy administracji publicznej oraz inne podmioty, sprawujące na podstawie odrębnych przepisów zarząd nad zasobami naturalnymi wymienionymi w art. 1, mają obowiązek:

- 1) utrzymać, powiększać i doskonalić zasoby odnawialne;
- 2) użytkować złoża kopalin zgodnie z zasadą zrównoważonego rozwoju.

Jedynym strategicznym zasobem naturalnym na analizowanym obszarze są **wody podziemne** położone w obszarze Jednolitych Części Wód Podziemnych **JCWPd nr 19- kod PLGW200019**.

7.2. Charakterystyka i ocena stanu środowiska kulturowego

Oceniając stan środowiska kulturowego obszaru opracowania należy wskazać, że:

- w terenie 1.RM występuje budynek mieszkalny o wartości historycznej, nie ujęty w gminnej ewidencji zabytków, wskazany na rysunku planu, dla którego plan wprowadza ochronę konserwatorską;
- teren 2.MW,U położony jest w strefie ochrony ekspozycji układu ruralistycznego wsi Nowiny, dla której plan ustalił odpowiednie zasady ochrony.

Parametry i zasady dotyczące realizacji nowej zabudowy korespondują z występującymi aktualnie zabudowaniami i zielenią, nie dopuszczają elementów dysharmonizujących w formie i rozwiązaniach, co pozwala zachować spójność rozwiązań, podnosząc tym samym estetykę przestrzeni.

7.3. Potencjalne zmiany stanu środowiska w przypadku braku miejscowego planu zagospodarowania przestrzennego

W przypadku braku uchwalenia projektu miejscowego planu zagospodarowania przestrzennego, będącego przedmiotem Prognozy, teren będzie zagospodarowany zgodnie z ustaleniami planu obowiązującego. Terenami, które na podstawie analizowanego projektu planu faktycznie zmieniają swoje przeznaczenie są tereny rolnicze – R- objęte obowiązującym planem miejscowym z 2015r. Uwzględniając ich planowane przeznaczenie [w przewadze tereny RM, niewielkie enklawy MW,U] oraz położenie, należy wskazać, że poza możliwą nową zabudową związaną z siedliskami rolnymi, projekt planu nie wpływa znacząco na analizowaną przestrzeń i środowisko. Realizacja nowej zabudowy siedliskowej na terenach intensywnie użytkowanych rolniczo oraz położonych przy drodze powiatowej nie wpłynie zasadniczo na środowisko, gdyż już teraz teren jest znacząco przekształcony w wyniku prowadzonej działalności rolniczej oraz narażony na zanieczyszczenia komunikacyjne.

8. STAN ŚRODOWISKA NA OBSZARACH OBJĘTYCH PRZEWIDYWANYM ZNACZĄCYM ODDZIAŁYWANIEM.

Nie przewiduje się znaczącego oddziaływania na środowisko przedsięwzięć przewidywanych na terenie opracowania. W związku z powyższym w Prognozie opisuje się stan środowiska w obszarze sporządzanego dokumentu.

9. ISTNIEJĄCE PROBLEMY OCHRONY ŚRODOWISKA ISTOTNE Z PUNKTU WIDZENIA REALIZACJI MIEJSCOWEGO PLANU ZAGOSPODAROWANIA PRZESTRZENNEGO, W SZCZEGÓLNOŚCI DOTYCZĄCE OBSZARÓW PODLEGAJĄCYCH OCHRONIE NA PODSTAWIE USTAWY Z DNIA 16 KWIETNIA 2004R. O OCHRONIE PRZYRODY.

Obszar objęty opracowaniem położony jest poza obszarowymi formami ochrony przyrody [patrz: pkt. 7.1.7]. Lokalne problemy ochrony środowiska zostały przedstawione w „**Programie ochrony środowiska dla Gminy Dzierzgoń na lata 2015- 2018 z perspektywą na lata 2019- 2022**”, przyjętym uchwałą Nr XI/98/2015 Rady Gminy Dzierzgoń z dnia 26 listopada 2015r. W Programie wymieniono następujące priorytety i cele ekologiczne związane z ochroną środowiska na terenie gminy:

1) Priorytet: Zachowanie zasobów wodnych:

Cele ekologiczne:

- modernizacja i rozbudowa infrastruktury wodno- ściekowej dla zapewnienia lepszej ochrony środowiska oraz poprawy warunków życia mieszkańców;
- zapewnienie wystarczającej ilości wody o odpowiedniej jakości użytkowej oraz ochrona przed powodzią;

2) Priorytet: Zachowanie zasobów przyrody:

Cele ekologiczne: zachowanie, właściwe wykorzystanie oraz odnawianie i przywracanie do stanu właściwego składników przyrody;

3) Priorytet: Zachowanie zasobów powierzchni ziemi:

Cele ekologiczne: ograniczenie przekształceń ziemi w wyniku procesów naturalnych oraz antropogenicznych;

4) Priorytet: Ochrona zasobów powietrza:

**PROGNOZA ODDZIAŁYWANIA NA ŚRODOWISKO USTALEŃ MIEJSCOWEGO PLANU
ZAGOSPODAROWANIA PRZESTRZENNEGO DLA WSKAZANYCH OBSZARÓW
POŁOŻONYCH W MIEJSCOWOŚCIACH NOWINY I NOWIEC, W GMINIE DZIERZGOŃ**

- Cele ekologiczne:** utrzymanie standardów jakości powietrza, redukcja emisji pyłów, gazów i odorów
- 5) **Priorytet:** *Ochrona przed hałasem:*
Cele ekologiczne: zminimalizowanie uciążliwego hałasu i utrzymanie jak najlepszej jakości stanu akustycznego środowiska
- 6) **Priorytet:** *Ochrona przed polami elektromagnetycznymi:*
Cele ekologiczne: ochrona mieszkańców przed polami elektromagnetycznymi
- 7) **Priorytet:** *Racjonalne wykorzystanie zasobów:*
Cele ekologiczne: racjonalizacja zużycia energii, surowców i materiałów oraz wzrost udziału zasobów odnawialnych
- 8) **Priorytet:** *Wzrost znaczenia edukacji ekologicznej:*
Cele ekologiczne: upowszechnienie idei ekorozwoju we wszystkich sferach życia oraz wdrożenie edukacji ekologicznej jako edukacji interdyscyplinarnej (korzystającej z dorobku i wiedzy różnych dziedzin)
- 9) **Priorytet:** *Zapewnienie bezpieczeństwa ludności:*
Cele ekologiczne: minimalizacja wpływu na środowisko oraz eliminacja ryzyka dla zdrowia ludzi w miejscach największego oddziaływania na środowisko i zapewnienie bezpieczeństwa chemicznego lub biologicznego
- 10) **Priorytet:** *Rozwój gospodarki odpadami:*
Cele ekologiczne: rozwój gospodarki odpadami

Projekt planu wprowadza następujące zasady ochrony środowiska i przyrody:

- budowę wszelkich przedsięwzięć sytuowanych w obszarze objętym planem prowadzić po spełnieniu warunków określonych przepisami odrębnymi z zakresu ochrony środowiska;
- wszelkie inwestycje należy prowadzić w sposób nienaruszający stosunków gruntowo-wodnych, zapewniający ochronę wód i gleby przed zanieczyszczeniem, z zachowaniem przepisów odrębnych;
- przy realizacji i użytkowaniu planowanego zagospodarowania obowiązuje nakaz stosowania rozwiązań technicznych, technologicznych i organizacyjnych, które ograniczą negatywny wpływ na środowisko;
- zakaz użytkowania terenów w sposób stwarzający uciążliwość dla sąsiednich nieruchomości, przekraczających wartości dopuszczalne, w szczególności w zakresie emisji zanieczyszczeń powietrza, odorów, wytwarzania hałasu i wibracji, emisji pola elektromagnetycznego,
- zakaz zagospodarowania terenów na cele związane z magazynowaniem odpadów, w tym złomu oraz odpadów i substancji niebezpiecznych- wyjątek stanowi magazynowanie odpadów wytworzonych w wyniku działalności rolniczej i usługowej, prowadzonej w obszarze objętym planem;
- ochrona krajobrazu realizowana poprzez stosowanie zasad określonych w §5 i §6.

Ponadto w zakresie ustaleń dla infrastruktury technicznej projekt planu wprowadza:

- odprowadzenie ścieków bytowych do sieci kanalizacyjnej- do czasu zrealizowania sieci kanalizacyjnej dopuszcza się odprowadzenie ścieków bytowych z terenu 1.RM do zbiorników bezodpływowych; ścieki z hodowli i produkcji rolniczej odprowadzać do zbiorników bezodpływowych;

**PROGNOZA ODDZIAŁYWANIA NA ŚRODOWISKO USTALEŃ MIEJSCOWEGO PLANU
ZAGOSPODAROWANIA PRZESTRZENNEGO DLA WSKAZANYCH OBSZARÓW
POŁOŻONYCH W MIEJSCOWOŚCIACH NOWINY I NOWIEC, W GMINIE DZIERZGOŃ**

- *wody opadowe i roztopowe odprowadzić do gruntu lub zbiorników retencyjnych- dopuszcza się odprowadzenie wód opadowych i roztopowych do kanalizacji deszczowej, jeżeli pozwalają na to jej parametry techniczne i warunki eksploatacji;*
- *z zanieczyszczonych powierzchni utwardzonych wody opadowe i roztopowe należy podczyścić przed odprowadzeniem do odbiornika, zgodnie z przepisami odrębnymi;*
- *wprowadza się zakaz lokalizacji instalacji biogazowych;*

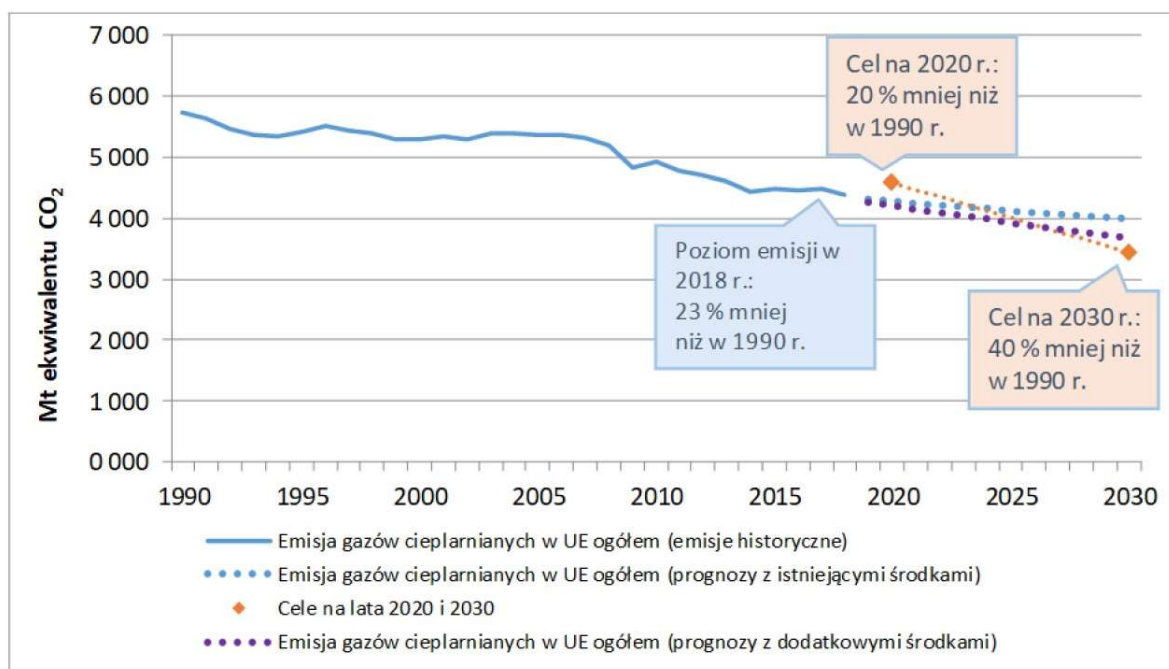
Należy wskazać, że ustalone w projekcie planu zasady uwzględniają priorytety, cele ekologiczne oraz zadania zawarte w Programie Ochrony Środowiska.

10. CELE OCHRONY ŚRODOWISKA USTANOWIONE NA SZCZEBLU MIĘDZYNARODOWYM, WSPÓLNOTOWYM I KRAJOWYM, ISTOTNE Z PUNKTU WIDZENIA MIEJSCOWEGO PLANU ZAGOSPODAROWANIA PRZESTRZENNEGO, ORAZ SPOSOBY W JAKICH TE CELE I INNE PROBLEMY ŚRODOWISKA ZOSTAŁY UWZGLĘDNIONE PODCZAS JEGO OPRACOWYWANIA.

Mając na uwadze charakter terenu objętego projektem planu miejscowego, jego aktualne wykorzystanie, uzbrojenie terenu, przewidywane przeznaczenie oraz stan środowiska naturalnego, wydaje się, że najistotniejszym celem ochrony środowiska ustanowionym na szczeblu międzynarodowym, wspólnotowym i krajowym, jest **ochrona powietrza i klimatu**.

W odniesieniu do polityki środowiskowej prowadzonej przez Unię Europejską nadrzędnym długoterminowym jej celem jest **zrównoważony rozwój**, w którym takie elementy jak rozwój gospodarczy, spójność społeczna i ochrona środowiska idą ze sobą w parze i wzajemnie się uzupełniają. Cele związane z kierunkami inteligentnego i zrównoważonego rozwoju Unii Europejskiej zostały określone w dokumencie **Europa 2020**, opublikowanym w marcu 2010r. W szczególności UE zaangażowała się w **przeciwdziałanie zmianom klimatu**, m.in. poprzez propagowanie gospodarki opartej na technologiach niskoemisyjnych, wiedzy i oszczędnym gospodarowaniu zasobami. Popyt na dobra naturalne rośnie i przekracza możliwości zasobowe i wytwórcze planety, następuje zmniejszanie się różnorodności biologicznej, zwiększa się presja na najważniejsze ekosystemy, ich eksploatacja i niszczenie. Ponadto zmieniają się naturalne procesy i struktury opadów, lodowce topnieją, podnosi się poziom morza, ze znacznie większą częstotliwością występują ekstremalne zjawiska pogodowe, fale upałów, pożary lasów, susze, powodzie. Zjawiska te prowadzą do zwiększenia skali klęsk żywiołowych, co z kolei powoduje wiele ofiar śmiertelnych, choroby i straty gospodarcze. W celu uniknięcia najpoważniejszych zagrożeń związanych ze zmianą klimatu, globalne ocieplenie powinno zostać ograniczone do maksymalnie 2°C powyżej poziomu sprzed epoki przemysłowej. W związku z powyższym UE wytyczyła sobie cele na rok 2020 dotyczące **redukcji gazów cieplarnianych o 20%, zwiększenie udziału energii ze źródeł odnawialnych do 20% i poprawę efektywności energetycznej o 20%**. W sprawozdaniu Komisji dla Parlamentu Europejskiego i Rady z dnia 31.10.2019 r. pn. **Sprawozdanie z postępów z działaniach UE na rzecz klimatu za 2019 r.** zawarto następujące dane i informacje: Ze wstępnych danych (zob. wykres 2) wynika, że w 2018 r. wielkość emisji gazów cieplarnianych w UE (w tym w lotnictwie międzynarodowym) spadła o 23 % w porównaniu z poziomem z 1990 r. W związku z tym UE jest na dobrej drodze do osiągnięcia celu wyznaczonego w Ramowej konwencji ONZ w sprawie zmian klimatu, polegającego na ograniczeniu emisji gazów cieplarnianych o 20 % do 2020 r. W 2018 r. poziom emisji był o 2,0 % niższy niż w roku 2017. W ten sposób emisje gazów cieplarnianych w UE osiągnęły najniższy poziom od 1990 r. W latach 1990–2018 łączny PKB Unii Europejskiej wzrósł o 61 %. Intensywność emisji gazów cieplarnianych w gospodarce, definiowana jako stosunek emisji do PKB, spadła do 303 g ekwiwalentu CO₂ / EUR, czyli do mniej niż połowy poziomu z 1990 r.

**PROGNOZA ODDZIAŁYWANIA NA ŚRODOWISKO USTALEŃ MIEJSCOWEGO PLANU
ZAGOSPODAROWANIA PRZESTRZENNEGO DLA WSKAZANYCH OBSZARÓW
POŁOŻONYCH W MIEJSCOWOŚCIACH NOWINY I NOWIEC, W GMINIE DZIERZGOŃ**



Rys. 2: Emisja gazów cieplarnianych w UE ogółem, w tym emisje pochodzące z lotnictwa międzynarodowego (emisje historyczne w latach 1990–2018, emisje prognozowane z istniejącymi i dodatkowymi środkami⁴ na lata 2019–2030) oraz cele w zakresie ograniczenia emisji gazów cieplarnianych

Największymi emitentami dwutlenku węgla na świecie są Chiny, Stany Zjednoczone, Indie, Federacja Rosyjska i Japonia. Działania związane z zahamowaniem globalnego ocieplenia nie mogą ograniczać się jedynie do działań w ramach państw UE, gdyż nie przyniosłoby to spodziewanych rezultatów. Pomimo wcześniej zawieranych porozumień międzynarodowych w zakresie współpracy na rzecz klimatu, w grudniu 2015r. w Paryżu **195 krajów** [Polska dołączyła w 2016 r.] przyjęło pierwsze w historii powszechne i prawnie wiążące światowe porozumienie w kwestii łagodzenia zmian klimatu (tzw. **porozumienie paryskie**), w którym określono m.in. [za ec.europa.eu]:

- *długoterminowy cel, jakim jest utrzymanie wzrostu średniej temperatury na świecie znacznie niższego niż 2°C powyżej sprzed epoki przemysłowej;*
- *dążenie do tego, aby ograniczyć wzrost do 1,5°C, gdyż znacznie obniżyłoby to ryzyko i skutki zmian klimatu;*
- *konieczność jak najszybszego osiągnięcia w skali świata punktu zwrotnego maksymalnego poziomu emisji- przy założeniu, że krajom rozwijającym się zajmie to dłużej;*
- *doprowadzenie do szybkiej redukcji emisji zgodnie z najnowszymi dostępnymi informacjami naukowymi.*

Na Europie spoczywa odpowiedzialność wdrożenia środków dyplomatycznych, aby partnerzy na szczeblach państwowym, regionalnym i lokalnym osiągalni cele redukcji emisji. Dotyczy to Chin, ale również krajów z szybko rozwijającymi się gospodarkami, takich jak Indie, Brazylia czy Indonezja. Aktualnie realizowana polityka energetyczna i klimatyczna państw przynosi postęp na drodze do osiągnięcia tych celów, choć w kilku krajach- w tym w Polsce- emisja gazów cieplarnianych, w szczególności dwutlenku węgla, jest wciąż na bardzo wysokim poziomie. Wynika to głównie z faktu preferowania w Polsce węgla jako głównego paliwa energetycznego, zablokowaniu realizacji farm elektrowni wiatrowych na lądzie, braku farm wiatrowych na morzu

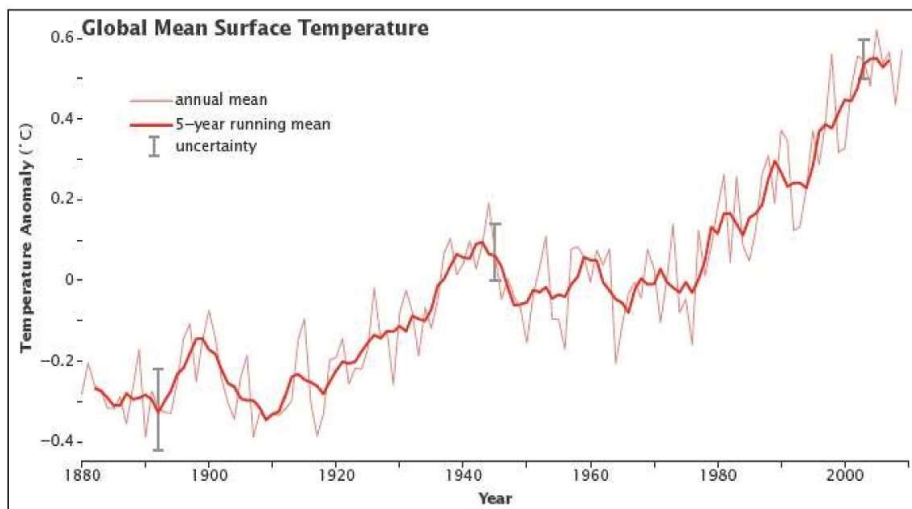
**PROGNOZA ODDZIAŁYWANIA NA ŚRODOWISKO USTALEŃ MIEJSCOWEGO PLANU
ZAGOSPODAROWANIA PRZESTRZENNEGO DLA WSKAZANYCH OBSZARÓW
POŁOŻONYCH W MIEJSCOWOŚCIACH NOWINY I NOWIEC, W GMINIE DZIERZGOŃ**

oraz niewielkich mocy farm fotowoltaicznych czy też innych instalacji OZE. W opublikowanej w kwietniu 2020 roku analizie dotyczącej emisji CO₂ raportowanych w europejskim systemie handlu emisjami przedstawiono ranking przedsiębiorstw i instalacji emitujących najwięcej gazów cieplarnianych w Unii Europejskiej w 2019 roku. Polska znalazła się na pierwszym miejscu tej listy, a dokładnie polska elektrownia oparta o węgiel brunatny w Bełchatowie. Na ósmym miejscu największych europejskich emitentów CO₂ w 2019 roku znalazła się oparta o węgiel kamienny elektrownia w Kozienicach. Autorzy raportu podkreślają, że dominującymi emitentami dwutlenku węgla w Europie są elektrownie oparte o węgiel brunatny.

W Polsce w październiku 2013r. został opracowany przez Ministerstwo Środowiska **Strategiczny plan adaptacji dla sektorów i obszarów wrażliwych na zmiany klimatu do roku 2020 z perspektywą do roku 2030**, zwany **SPA 2020**. Dokument ten ma na celu wskazanie celów i kierunków działań adaptacyjnych, które należy podjąć w gospodarce wodnej, rolnictwie, leśnictwie, energetyce, budownictwie, transporcie, zdrowiu, gospodarce przestrzennej, obszarach zurbanizowanych, na obszarach górskich, w strefie wybrzeża, w obszarach prawnie chronionych oraz w zakresie różnorodności biologicznej. W wyniku negatywnych zjawisk pogodowych przypisywanych zmianom klimatu w naszym kraju w latach 2001-2010 zarejestrowano straty, których wartość wyniosła 54 mld zł. Szacuje się, że w przypadku niepodjęcia stosownych działań straty mogą osiągnąć poziom 86 mld zł do roku 2020 i 119mld zł w latach 2021-2030. Celem głównym SPA jest zapewnienie zrównoważonego rozwoju oraz efektywnego funkcjonowania gospodarki i społeczeństwa w warunkach zmian klimatu. Cele, kierunki działań oraz zaproponowane w dokumencie konkretne działania korespondują z dokumentami strategicznymi, w szczególności ze Strategią Rozwoju Kraju 2020, i stanowią ich uzupełnienie w kontekście adaptacji do zmian klimatu. Zgodnie z danymi Biura Analiz, Dokumentacji i Korespondencji Kancelarii Senatu, zawartymi w opracowaniu pn. **„Emisja gazów cieplarnianych. Wybrane zagadnienia dotyczące emisji CO₂ w Polsce”** z czerwca 2020 r.: *Naukowcy od kilku lat ostrzegają przed skutkami dalszego podnoszenia się średniej temperatury na Ziemi. Obecnie, spowodowany przez działalność człowieka wzrost temperatury o niecały 1 stopień Celsjusza względem czasów przedprzemysłowych, związany z emisją do atmosfery dwutlenku węgla, przyniósł niespotykane dotąd zjawiska, takie jak masowe wymieranie gatunków, rekordowe upały, pożary, przesuwanie się stref klimatycznych, topnienie lodowców, rozmarzanie wiecznej zmarzliny, powodzie i susze. Badacze prognozują, że brak przeciwdziałania globalnemu ociepleniu przyniesie dalszy wzrost średniej temperatury Ziemi do końca bieżącego stulecia, nawet o 4-7 stopni Celsjusza lub więcej, co doprowadzi do nieodwracalnej katastrofy klimatycznej i cywilizacyjnej. Wraz z nim mogą się pojawić zniszczenia infrastruktury, ruchy migracyjne na niespotykaną dotąd skalę oraz wojny o zasoby. [...] Eksperci klimatyczni zwracają uwagę na lokalną specyfikę Polski i wynikające z niej zagrożenia, takie jak niski współczynnik dostępności do wody, niski priorytet ekologii w rozbudowie infrastruktury, duże uzależnienie gospodarcze od węgla i od importu tego surowca oraz wysokie koszty gospodarki emisyjnej, a co z tym związane, duża zawartość pyłów, związków kancerogennych w powietrzu i smog, a także nieskuteczna polityka związana z recyklingiem i zarządzaniem odpadami. W ostatnim stuleciu temperatura powierzchni Ziemi gwałtownie wzrosła, równolegle obserwowany jest wzrost stężenia dwutlenku węgla w atmosferze. Dynamikę tych procesów obrazują dwa poniższe wykresy.*

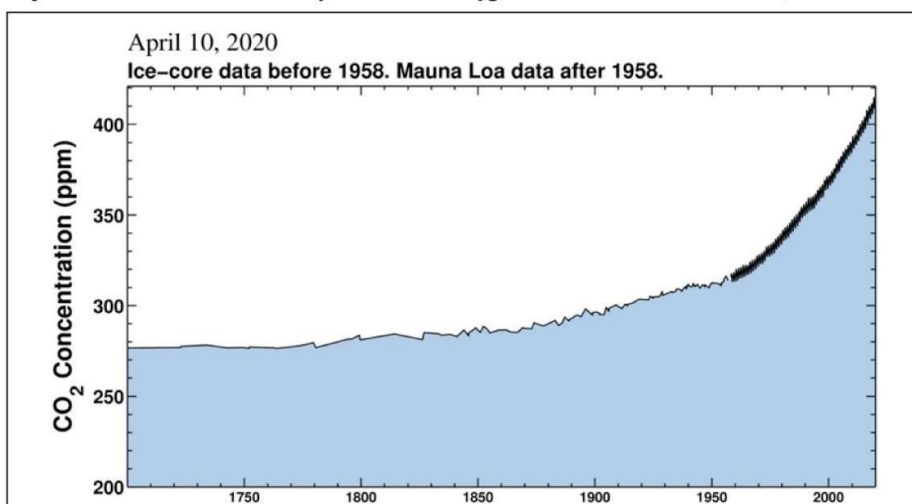
**PROGNOZA ODDZIAŁYWANIA NA ŚRODOWISKO USTALEŃ MIEJSCOWEGO PLANU
ZAGOSPODAROWANIA PRZESTRZENNEGO DLA WSKAZANYCH OBSZARÓW
POŁOŻONYCH W MIEJSCOWOŚCIACH NOWINY I NOWIEC, W GMINIE DZIERZGOŃ**

Wykres 1. Wzrost temperatury powierzchni Ziemi od roku 1880 do 2010.



Źródło: NASA Earth Observatory (<https://earthobservatory.nasa.gov/features/GlobalWarming/page2.php>)

Wykres 2. Wzrost koncentracji dwutlenku węgla w atmosferze w latach 1700 – 2000.

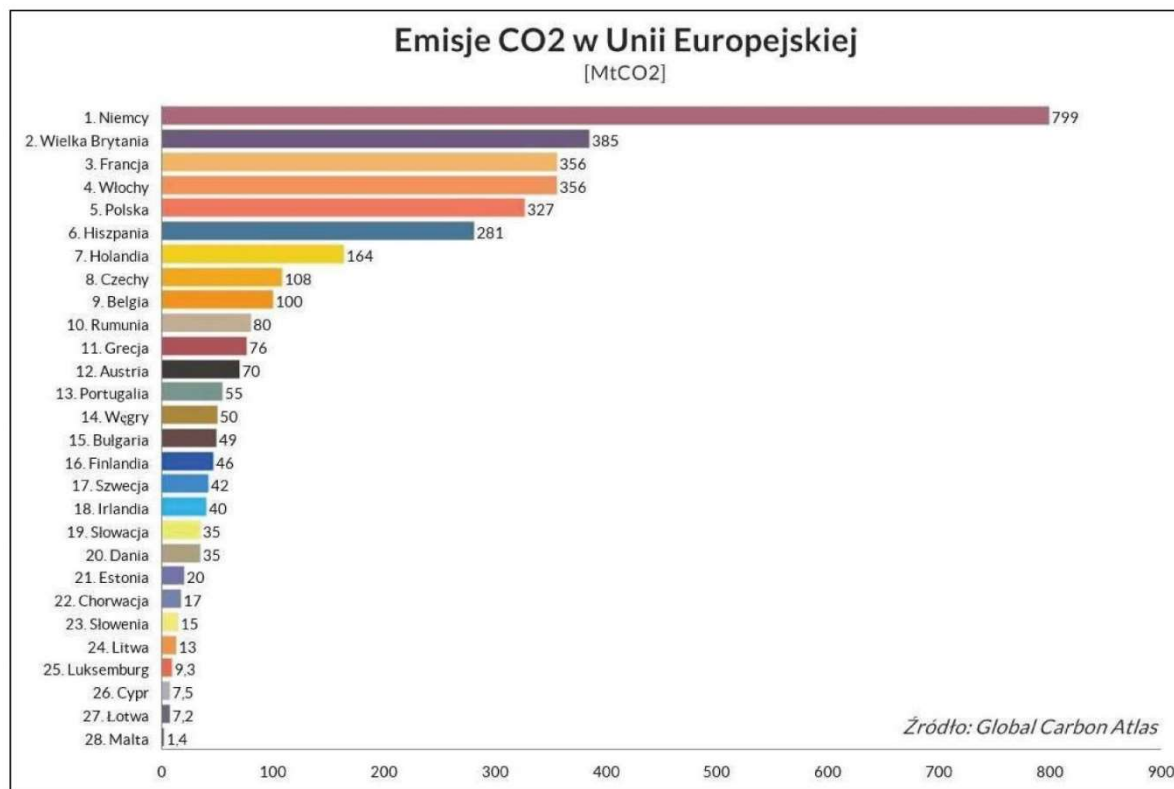


Źródło: Scripps Institution of Oceanography at the University of California San Diego (<https://scripps.ucsd.edu/programs/keelingcurve/>)

Według danych Global Carbon Atlas, Polska w roku 2017 znajdowała się na 20 miejscu światowego rankingu emitentów CO₂ oraz na 38 miejscu w przeliczeniu na mieszkańca, a na 35 miejscu w przeliczeniu na PKB. W roku 2018 Polska znajdowała się na 18 miejscu w rankingu globalnej emisji. W latach 1960-1989 Polska znajdowała się w pierwszej dziesiątce rankingu. W roku 2017 wśród krajów Unii Europejskiej zajmowaliśmy 5-te miejsce, ustępując pod względem ilości emitowanego CO₂ Niemcom, Wielkiej Brytanii, Francji i Włochom. W Europie największymi emitentami CO₂ są Niemcy, którzy w 2017 roku według danych Global Carbon Atlas wyemitowali prawie 800 ton metrycznych tego gazu. Dla porównania, w Polsce wartość emisji w roku 2017 wynosiła 327 ton metrycznych CO₂. Wykres 5 obrazuje miejsce Polski wśród krajów Unii Europejskiej pod względem wielkości emisji CO₂ w 2017 roku. Rok 2018 przyniósł zmiany i Polska znalazła się na **trzecim miejscu** w Unii Europejskiej, co widać na wykresie 6:

**PROGNOZA ODDZIAŁYWANIA NA ŚRODOWISKO USTALEŃ MIEJSCOWEGO PLANU
ZAGOSPODAROWANIA PRZESTRZENNEGO DLA WSKAZANYCH OBSZARÓW
POŁOŻONYCH W MIEJSCOWOŚCIACH NOWINY I NOWIEC, W GMINIE DZIERZGOŃ**

Wykres 5. Emisje CO₂ w krajach Unii Europejskiej w 2017 roku



Źródło: Global Carbon Atlas

Wykres 6. Pięciu największych emitentów CO₂ w Unii Europejskiej w 2018 roku.

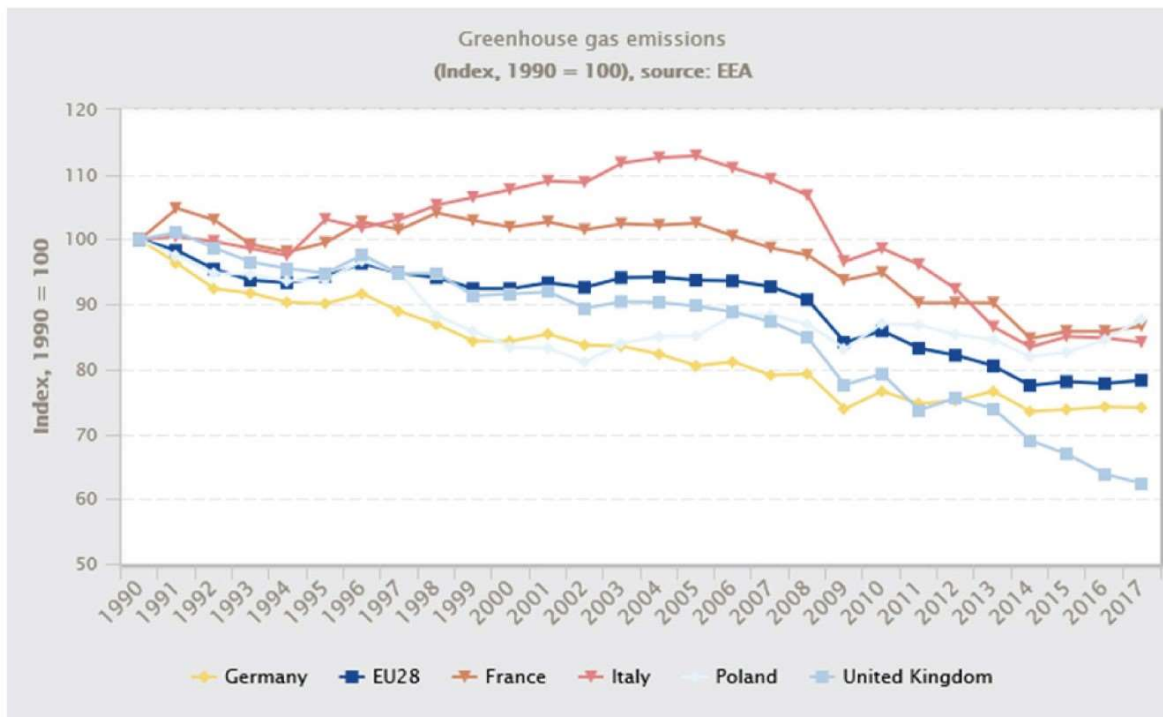
Territorial (MtCO ₂)		
Rank	Country	MtCO ₂
1	Germany	759
2	United Kingdom	379
3	Poland	344
4	Italy	338
5	France	338

Źródło: Global Carbon Atlas

Pomimo, iż Polska zajmuje piąte w 2017 roku i trzecie w 2018 roku miejsce w rankingu wielkości emisji na tle innych krajów Unii Europejskiej, warto zwrócić uwagę na poniższy wykres, który obrazuje dynamikę redukcji emisji w stosunku do roku bazowego przyjętego zgodnie z Protokołem z Kioto tj. roku 1990, gdzie rok bazowy jest wyrażony jako 100%, a krzywe przypisane do wybranych krajów (5 największych emitentów Unii Europejskiej w roku 2017) pokazują zmienność redukcji emisji dwutlenku węgla w tych krajach do roku 2017. Poniższy wykres pokazuje, iż **Polska była w roku 2017 krajem, który procentowo dokonał najmniejszej redukcji w roku pomiaru w odniesieniu do roku bazowego, spośród pięciu największych emitentów UE.**

**PROGNOZA ODDZIAŁYWANIA NA ŚRODOWISKO USTALEŃ MIEJSCOWEGO PLANU
ZAGOSPODAROWANIA PRZESTRZENNEGO DLA WSKAZANYCH OBSZARÓW
POŁOŻONYCH W MIEJSCOWOŚCIACH NOWINY I NOWIEC, W GMINIE DZIERZGOŃ**

Wykres 7. Redukcja emisji CO₂ w wybranych krajach Unii Europejskiej w stosunku do roku bazowego przyjętego zgodnie z Protokołem z Kioto tj. roku 1990



Źródło: Eurostat (<https://ec.europa.eu/eurostat/web/climate-change/visualisations>)

Uwzględniając powyższe dane istotne jest wprowadzanie **lokalnych regulacji** związanych z ograniczaniem wykorzystywania źródeł paliw przyczyniających się do emisji gazów cieplarnianych.

Inwestycje realizowane w oparciu o plan miejscowy muszą spełniać wymogi zarówno prawa budowlanego jak i prawa ochrony środowiska, które uwzględniają unijne dyrektywy, dotyczące kwestii związanych z ochroną klimatu (np. w kwestii emisji do powietrza). Ustanowiony w projekcie planu **zakaz użytkowania terenu w sposób stwarzający uciążliwości dla sąsiednich nieruchomości, przekraczających wartości dopuszczalne, w szczególności w zakresie emisji zanieczyszczeń powietrza oraz możliwość realizacji odnawialnych źródeł energii (mikroinstalacji) w związku z realizacją nowej zabudowy**, jest spójne z celami planu gospodarki niskoemisyjnej dla Gminy Dzierzgoń, a także polityką lokalną, krajową i międzynarodową dotyczącą poprawy jakości powietrza, redukcją emisji gazów cieplarnianych i ochrony klimatu.

11. PRZEWIDYWANE ZNACZĄCE ODDZIAŁYWANIA, W TYM ODDZIAŁYWANIA BEZPOŚREDNIE, POŚREDNIE, WTÓRNE, SKUMULOWANE, KRÓTKOTERMINOWE, ŚREDNIOTERMINOWE I DŁUGOTERMINOWE, STAŁE I CHWILOWE ORAZ POZYTYWNE I NEGATYWNE, NA CELE I PRZEDMIOT OCHRONY OBSZARU NATURA 2000 ORAZ INTEGRALNOŚĆ TEGO OBSZARU, A TAKŻE NA ŚRODOWISKO Z UWZGLĘDNIENIEM ZALEŻNOŚCI MIĘDZY ELEMENTAMI ŚRODOWISKA I MIĘDZY ODDZIAŁYWANIAM NA TE ELEMENTY.

11.1. Przewidywane zagospodarowanie terenu objętego projektem planu miejscowego

**PROGNOZA ODDZIAŁYWANIA NA ŚRODOWISKO USTALEŃ MIEJSCOWEGO PLANU
ZAGOSPODAROWANIA PRZESTRZENNEGO DLA WSKAZANYCH OBSZARÓW
POŁOŻONYCH W MIEJSCOWOŚCIACH NOWINY I NOWIEC, W GMINIE DZIERZGOŃ**

W związku z przeznaczeniem terenu w projekcie planu, na obszarze objętym opracowaniem dopuszcza się:

- budynki mieszkalne- w ramach zabudowy zagrodowej i wielorodzinne,
- budynki usługowe,
- budynki gospodarcze,
- budynki inwentarskie,
- budowle rolnicze,
- garaże,
- wiaty, zieleń towarzysząca,
- urządzenia i sieci infrastruktury technicznej,
- dojścia i dojazdy,
- miejsca postojowe;
- urządzenia budowlane i obiekty niezbędne dla użytkowania terenu zgodnie z przeznaczeniem,
- obiekty i urządzenia związane z dostępnością dla osób niepełnosprawnych;
- infrastrukturę techniczną do uzbrojenia terenu;

Projekt planu w znacznej części adaptuje przeznaczenie terenów określone w obowiązującym planie miejscowym w zakresie terenów zabudowy zagrodowej RM i wielorodzinnej z usługami MW,U. Podstawowa zmiana obowiązującego planu miejscowego polega na przeznaczeniu **1,7123 ha** terenów rolniczych R na tereny zabudowy zagrodowej RM i na tereny zabudowy mieszkaniowej wielorodzinnej i zabudowy usługowej MW,U, zgodnie z przewidywaniami właścicieli działek, w zgodzie z uwarunkowaniami urbanistycznymi tego terenu i ustaleniami studium uwarunkowań i kierunków zagospodarowania przestrzennego.

11.2. Prognozowane oddziaływanie na środowisko skutków uchwalenia planu

Prognoza ocenia głównie oddziaływanie na środowisko nowoprojektowanego przeznaczenia terenów, przy czym na wstępie należy zaznaczyć, że analizowany projekt planu wprowadza zmiany porządkujące przestrzeń, bez znaczącej zmiany charakteru tego terenu. Projekt obejmuje tereny rolnicze w Nowcu, gdzie dopuszcza się zabudowę zagrodową oraz tereny położone w obszarze zwartej miejscowości wsi Nowiny- już zabudowane i przeznaczone w obowiązującym planie miejscowym pod tereny zabudowy wielorodzinnej i usługowej.

W ramach niniejszej Prognozy przeanalizowano oddziaływania konsekwencji uchwalenia planu miejscowego na następujące elementy:

- a) powierzchnię ziemi,
- b) wodę,
- c) powietrze,
- d) krajobraz,
- e) klimat,
- f) zasoby naturalne,
- g) zwierzęta,
- h) rośliny,
- i) różnorodność biologiczną,
- j) formy ochrony przyrody, w tym obszary Natura 2000.
- k) ludzi,
- l) zabytki,
- m) dobra materialne,
- n) produkcję odpadów.

**PROGNOZA ODDZIAŁYWANIA NA ŚRODOWISKO USTALEŃ MIEJSCOWEGO PLANU
ZAGOSPODAROWANIA PRZESTRZENNEGO DLA WSKAZANYCH OBSZARÓW
POŁOŻONYCH W MIEJSCOWOŚCIACH NOWINY I NOWIEC, W GMINIE DZIERZGOŃ**

Ponadto uwzględniono zależności między elementami środowiska i między oddziaływaniami na te elementy oraz oceniono oddziaływanie bezpośrednie, pośrednie, wtórne, skumulowane, krótkoterminowe, średnioterminowe i długoterminowe, stałe i chwilowe oraz pozytywne i negatywne.

11.2.1. Oddziaływanie na powierzchnię ziemi

Projekt planu reguluje możliwość realizacji nowego zainwestowania związanego z zabudową mieszkaniową, rolniczą, usługową, infrastrukturą techniczną i komunikacyjną. Realizacja przedsięwzięć dopuszczonych w planie spowoduje lub może spowodować:

- zmianę istniejącego użytkowania terenu- z występujących terenów upraw rolnych w terenach RM na tereny częściowo zabudowane i utwardzone,
- przekształcenia wierzchnich warstw gruntu w wyniku prac ziemnych, budowlanych i instalacyjnych,
- miejscową niwelację oraz zmianę ukształtowania terenu,
- likwidację pokrywy glebowej wraz z roślinnością i fauną glebową,
- powstania odpadu w postaci gleby i ziemi wydobytej z wykopów.

Z uwagi na obszar, który ulegnie przekształceniu oddziaływanie jest niewielkie i pomijalne. Teren jest płaski, a zatem zakres prac niwelacyjnych i ziemnych niewielki.

11.2.2. Oddziaływanie na wody

W odniesieniu oddziaływania projektowanego zainwestowania na wody istotną kwestią jest sposób odprowadzania ścieków. Projekt planu reguluje docelowo odprowadzenie ścieków bytowych do sieci kanalizacyjnej, co należy uznać za aktualnie najlepszy i najbardziej kontrolowany sposób gospodarki ściekami. W kwestii odprowadzania wód opadowych i roztopowych, projekt planu reguluje:

- *odprowadzenie ścieków bytowych do sieci kanalizacyjnej- do czasu zrealizowania sieci kanalizacyjnej dopuszcza się odprowadzenie ścieków bytowych z terenu 1.RM do zbiorników bezodpływowych; ścieki z hodowli i produkcji rolniczej odprowadzać do zbiorników bezodpływowych;*
- *wody opadowe i roztopowe odprowadzić do gruntu lub zbiorników retencyjnych- dopuszcza się odprowadzenie wód opadowych i roztopowych do kanalizacji deszczowej, jeżeli pozwalają na to jej parametry techniczne i warunki eksploatacji;*
- *z zanieczyszczonych powierzchni utwardzonych wody opadowe i roztopowe należy podczyścić przed odprowadzeniem do odbiornika, zgodnie z przepisami odrębnymi;*

Na terenie opracowania, w terenie RM, z uwagi na brak sieci kanalizacyjnej, dopuszcza się odprowadzanie ścieków do zbiorników bezodpływowych. Choć rozwiązanie takie jest prawnie dozwolone i szczelny zbiornik nie dopuszcza do przedostania się ścieków w głąb gruntu, to niezwykle istotną kwestią jest monitorowanie stanu technicznego zbiorników, aby zapobiec ich rozszczelnieniu, które może nastąpić również w wyniku zużycia materiału, z którego są wykonane

Należy uznać, że ustalenia projektu planu prawidłowo regulują kwestię gospodarki wodami opadowymi i roztopowymi. Bardzo dobrym rozwiązaniem jest retencjonowanie wód w zbiornikach z możliwością późniejszego wykorzystania zebranej deszczówki do potrzeb podlewania zieleni urządzonej wokół zabudowy lub do celów porządkowych. Rozwiązanie to pozwala na ograniczenie wykorzystania zasobów naturalnych w postaci wód gruntowych.

11.2.3. Oddziaływanie na powietrze

Z uwagi na to, że tereny w Nowinach są już znacząco zabudowane, a zakres dopuszczonej zabudowy w Nowcu jest niewielki, nie prognozuje się, aby ustalenia opracowanego projektu planu miejscowego wpływały istotnie na powietrze. Tereny są dobrze przewietrzane- położone są w pobliżu dróg oraz rozległych terenów rolniczych.

Po realizacji zabudowy powstaną nowe punktowe źródła emisji do powietrza w wyniku ogrzewania budynków, dojazdu samochodami oraz sprzętem rolniczym i ewentualnej przydomowej hodowli zwierząt, ale wielkości te będą raczej niewielkie. Projekt planu nie wprowadza funkcji terenu związanego z obsługą produkcji w gospodarstwach rolnych i hodowlanych, ale nie można wykluczyć, że osoba realizująca zabudowę zagrodową nie będzie hodować zwierząt gospodarskich na własne potrzeby.

Bardzo istotną kwestią ograniczającą emisję gazów cieplarnianych i pyłów do powietrza byłoby zasilanie budynków w energię ciepłą z odnawialnych źródeł energii. Z praktyki wynika, że coraz większa ilość inwestorów zainteresowana jest korzystaniem z takich źródeł, co jest bardzo korzystne w aspekcie ochrony klimatu i powietrza atmosferycznego.

11.2.4. Oddziaływanie na krajobraz

Krajobraz kształtowany jest przez występującą w danym terenie zabudowę- jej parametry, standard wykonania, przyjętą kolorystykę i detale architektoniczne, a także charakter i organizację przydomowej zieleni i przyrodę terenów otaczających.

W obszarze projektu planu w terenie 1.RM występuje zabudowa zagrodowa tj. budynki mieszkalne jednorodzinne i gospodarcze, jednokondygnacyjne z dachami dwuspadowymi, obiekty budowlane związane z uprawą roślin (tunele foliowe) oraz pola uprawne. Wokół występuje zabudowa zagrodowa i tereny rolnicze.

W terenie 2.MW,U, położonym w obszarze zwartej zabudowy miejscowości Nowiny, występuje zabudowa mieszkaniowa wielorodzinna od dwóch do trzech kondygnacji naziemnych, a także garaże, szopy, małe budynki gospodarcze i obiekty małej architektury. W miejscowości dominuje zabudowa jedno i dwu kondygnacyjna z dachami spadzistymi i płaskimi. Przestrzeń jest dość nieuporządkowana, zabudowa różnorodna i niespójna.

Elewacje budynków są pokryte głównie tynkiem, bez wyróżniającego się detalu architektonicznego. Kolorystyka elewacji zabudowy to głównie odcienie bieli, szarości, beżu, żółci i zieleni, natomiast dachy są w kolorach czerwonym i grafitowym.

Teren objęty sporządzeniem planu miejscowego oraz tereny sąsiednie przedstawiono na fot. 1-13. W projekcie planu, w §5 wprowadzono następujące zasady kształtowania krajobrazu:

- 1) *obowiązek stosowania naturalnych materiałów elewacyjnych, takich jak tynk, kamień, drewno, cegła, ceramika, gres z zastrzeżeniem pkt 2; dopuszcza się stosowanie materiałów elewacyjnych imitujących materiały naturalne;*
- 2) *zakaz stosowania na elewacjach tłuczonej ceramiki, szkła i luster;*
- 3) *tynkowane elewacje budynków wykonywać w odcieniach bieli, beżu, szarości i żółci o niskim nasyceniu; dopuszcza się zastosowanie niewielkich elementów ozdobnych elewacji w kolorach ciemniejszych (maksymalnie 15% powierzchni elewacji);*
- 4) *wykonywanie dachów w kolorystyce naturalnego spieku ceramicznego, grafitu i brązów, z wykluczeniem koloru czarnego; dopuszcza się wyłącznie pokrycia dachowe o matowym wykończeniu;*
- 5) *nasadzenia zieleni wysokiej realizować z wykorzystaniem wyłącznie rodzimych gatunków drzew.*

**PROGNOZA ODDZIAŁYWANIA NA ŚRODOWISKO USTALEŃ MIEJSCOWEGO PLANU
ZAGOSPODAROWANIA PRZESTRZENNEGO DLA WSKAZANYCH OBSZARÓW
POŁOŻONYCH W MIEJSCOWOŚCIACH NOWINY I NOWIEC, W GMINIE DZIERZGOŃ**

Ponadto z uwagi na to, że fragmenty terenu opracowania położone są w obrębie strefy ochrony ekspozycji układu ruralistycznego wsi Nowiny, w §6 ustalono następujące zakazy i nakazy:

- a) *główna kalenica dachu nowych budynków projektowanych od frontu działki realizowana równolegle do pasa drogowego drogi gminnej, z której odbywa się wjazd na teren nieruchomości;*
- b) *zakaz realizacji od frontu działki wiat i budynków gospodarczych.*

Parametry i zasady dotyczące realizacji nowej zabudowy korespondują z występującymi aktualnie zabudowaniami i zielenią, nie dopuszczają elementów dysharmonizujących w formie i rozwiązaniach, co pozwala zachować spójność rozwiązań, podnosząc tym samym estetykę przestrzeni.

11.2.5. Oddziaływanie na klimat

Przewidywane nowe zainwestowanie terenu może wpływać bardzo nieznacznie na klimat w skali lokalnej. Poprzez zwiększenie powierzchni utwardzonej oraz likwidację występującej aktualnie roślinności, zmianie ulegną warunki termiczne (wzrost temperatury) oraz wilgotnościowe (zamiast równomiernego rozłożenia wody opadowej na powierzchni nastąpi jej zbieranie lub/oraz nastąpi ukierunkowanie jej odpływu. Nastąpi zwiększona emisja ciepła, gazów i pyłów do atmosfery w wyniku transportu, ewentualnej niewielkiej hodowli zwierząt gospodarczych i ogrzewania nowopowstałych obiektów. Istotna z punktu widzenia oddziaływania na klimat będzie ilość i wiek samochodów, maszyn rolniczych, technologia ogrzewania budynków oraz wykorzystanie odnawialnych źródeł energii do zasilania obiektów w energię cieplną (patrz pkt 11.2.3. Oddziaływanie na powietrze). Z uwagi na powierzchnię obszaru opracowania należy podkreślić, że skala oddziaływania będzie niewielka.

11.2.6. Oddziaływanie na zasoby naturalne

Na terenie opracowania- oprócz wód podziemnych- nie występują strategiczne zasoby naturalne. Oddziaływanie konsekwencji uchwalenia planu na inne komponenty zasobów naturalnych środowiska, tj. wody podziemne, powietrze, powierzchnia ziemi i przyroda opisano z innych częściach Prognozy.

W aspekcie zasobów naturalnych oddziaływaniem pośrednim jest zapotrzebowanie na nie w procesach spalania (gaz, drewno, węgiel) i zużycia na potrzeby bytowe (gaz, woda, paliwa).

Ewentualne wykorzystanie urządzeń wytwarzających energię z odnawialnych źródeł energii, które ograniczają zużycie energii elektrycznej produkowanej z zasobów naturalnych takich jak drewno, gaz i węgiel, ma jednoznacznie znaczenie pozytywne, gdyż przyczynia się do ograniczenia wykorzystania tych zasobów. Ponadto dopuszczenie zbiorników do retencjonowania wody opadowej także należy zaliczyć do rozwiązań pozytywnych pod względem ograniczenia korzystania z zasobów wód podziemnych. Nawet jeśli woda ze zbiornika nie będzie wykorzystywana do celów bytowych (np. do prania, splukiwania wc), to będzie z korzyścią dla środowiska wykorzystywana do celów porządkowych na zewnątrz oraz podlewania zieleni.

11.2.7. Oddziaływanie na zwierzęta

Zgodnie z wynikami przeprowadzonej inwentaryzacji przyrodniczej na obszarach objętych sporządzeniem planu miejscowego wykorzystanie terenu przez faunę nie jest intensywne a rozpoznany skład gatunkowy dość ubogi. Brak obecności zwierząt jest wynikiem obecnego użytkowania terenu, występujących czynników płoszących (transport, ludzie), a także

**PROGNOZA ODDZIAŁYWANIA NA ŚRODOWISKO USTALEŃ MIEJSCOWEGO PLANU
ZAGOSPODAROWANIA PRZESTRZENNEGO DLA WSKAZANYCH OBSZARÓW
POŁOŻONYCH W MIEJSCOWOŚCIACH NOWINY I NOWIEC, W GMINIE DZIERZGOŃ**

atrakcyjniejszych terenów do żeru i lęgu (pola uprawne). Zmiana funkcji terenu nie wpłynie negatywnie na wykorzystywanie tego terenu przez zwierzęta, gdyż przepłószone znajdują atrakcyjne siedliska w bliskim sąsiedztwie. W przypadku dokonywania wycinki drzew należy ją realizować poza okresem lęgowym ptaków. Projekt planu wprowadza następujące ustalenia, które mają zapewnić ochronę zwierząt:

- *budowę wszelkich przedsięwzięć sytuowanych w obszarze objętym planem prowadzić po spełnieniu warunków określonych przepisami odrębnymi z zakresu ochrony środowiska;*
- *przy realizacji i użytkowaniu planowanego zagospodarowania obowiązuje nakaz stosowania rozwiązań technicznych, technologicznych i organizacyjnych, które ograniczą negatywny wpływ na środowisko*

A zatem przy spełnieniu opisanych powyżej ustaleń, prace budowlane związane z zainwestowaniem terenu powinny być zorganizowane i prowadzone w taki sposób, aby pozwolić zwierzętom spokojnie oddalić się z obszaru opracowania.

11.2.8. Oddziaływanie na rośliny

Teren opracowania nie stanowi obszaru cennego pod względem florystycznym. Ze względu na obecne znaczne przekształcenia obszaru objętego planem miejscowym i ze względu na niski stopień cenności przyrodniczej flory obszaru prac, należy stwierdzić, że dopuszczone zainwestowanie terenu spowoduje miejscowo szkody w składzie jakościowym i ilościowym flory analizowanego obszaru, ale pozostaje bez wpływu na stan różnorodności florystycznej. Wszystkie stwierdzone gatunki są zarówno w regionie, jak i w skali kraju pospolite. Wpływ przedsięwzięcia nie będzie miał znaczenia dla zachowania bioróżnorodności regionu. Występujące tu układy ekologiczne powstały i obecnie funkcjonują głównie dzięki działalności człowieka.

11.2.9. Oddziaływanie na różnorodność biologiczną

Zgodnie z Konwencją o różnorodności biologicznej z Rio de Janeiro z dnia 5 czerwca 1992r.: różnorodność biologiczna oznacza zróżnicowanie wszystkich żywych organizmów pochodzących inter alia, z ekosystemów lądowych, morskich i innych wodnych ekosystemów oraz zespołów ekologicznych, których są one częścią. Dotyczy to różnorodności w obrębie gatunku, pomiędzy gatunkami oraz ekosystemami.

Bioróżnorodność jest często stosowanym określeniem dla sumy gatunków lub ekosystemów analizowanych lub porównywanych obszarów. Dla zachowania i wzbogacania różnorodności biologicznej duże znaczenie ma zróżnicowanie siedlisk i oddziaływania człowieka, w szczególności ochrona siedlisk słabo lub wcale nieprzekształconych (naturalnych). Kluczowe znaczenie dla zachowania różnorodności biologicznej mają: zadrzewienia śródpolne, oczka wodne i torfowiska, miedze, ekstensywnie użytkowane łąki i pastwiska. Na terenach leśnych kluczowe znaczenie dla utrzymania różnorodności biologicznej mają: spróchniałe drzewa i powalone pnie (martwe drewno), starodrzewy, torfowiska i polany śródleśne.

W obszarze projektu planu nie występują siedliska, które należy uznać jako cenne, pełniące kluczową rolę przyrodniczą lub wymagające ochrony i zachowania.

11.2.10. Oddziaływanie na formy ochrony przyrody, w tym obszary Natura 2000.

Teren objęty opracowaniem nie jest objęty ochroną prawną. Z uwagi na oddalenie obszaru opracowania od terenów chronionych nie stwierdza się bezpośrednich oraz pośrednich oddziaływań na te obszary.

11.2.11. Oddziaływanie na ludzi

Oddziaływanie na ludzi wiązać się będzie głównie z emisją hałasu komunikacyjnego, zanieczyszczeń komunikacyjnych, emisją gazów i pyłów pochodzących z ogrzewania oraz ewentualnej hodowli zwierząt gospodarskich w zagrodach rolniczych- są to typowe uciążliwości związane z terenami przeznaczonymi pod zabudowę mieszkaniową, rolniczą i usługową. W sytuacji wykorzystywania terenu w sposób prawidłowy, zgodny z przepisami prawa i normami zachowania społecznego użytkowanie terenów nie powinno prowadzić do uciążliwości powodujących zagrożenie zdrowia, życia lub zakłócające normalne funkcjonowanie i odpoczynek.

Projekt planu wprowadza także ustalenia związane z wykorzystaniem terenu przez osoby niepełnosprawne, t. j:

- dopuszczono obiekty i urządzenia związane z dostępnością dla osób niepełnosprawnych;
- ustalona została zasada realizacji stanowisk dla pojazdów zaopatrzonych w kartę parkingową;
- nakazano kształtowanie nawierzchni komunikacyjnych w przestrzeniach ogólnodostępnych z uwzględnieniem potrzeb osób niepełnosprawnych;
- nakazano likwidować w przestrzeniach ogólnodostępnych istniejące bariery przestrzenno-komunikacyjne utrudniające lub uniemożliwiające poruszanie się osobom niepełnosprawnym

Projekt planu wprowadza także ustalenia mające na celu zapewnienie bezpieczeństwa ludzi, t. j:

- w przestrzeniach ogólnodostępnych nakazuje się oddzielać przestrzenie służące ruchowi i parkowaniu pojazdów kołowych od przestrzeni służących ruchowi pieszych, w szczególności poprzez zróżnicowanie wysokościowe obu przestrzeni lub stosowanie barier i słupków oddzielających;
- nakazano wyposażenie przestrzeni publicznych w oświetlenie;
- parametry i rozmieszczenie obiektów budowlanych, infrastruktury technicznej, ciągów komunikacyjnych oraz nasadzenia zieleni w miejscach ogólnodostępnych należy zaprojektować w sposób zapewniający odpowiednią widoczność terenu, zwiększającą bezpieczeństwo użytkowników;

Projekt planu, celem harmonijnego wykorzystania terenów opracowania i ograniczenia negatywnego wpływu dopuszczonych funkcji wprowadza następujące ustalenia:

- *zakaz użytkowania terenów w sposób stwarzający uciążliwości dla sąsiednich nieruchomości, przekraczających wartości dopuszczalne, w szczególności w zakresie emisji zanieczyszczeń powietrza, odorów, wytwarzania hałasu i wibracji, emisji pola elektromagnetycznego,*
- *zakaz zagospodarowania terenów na cele związane z magazynowaniem odpadów, w tym złomu oraz odpadów niebezpiecznych- wyjątek stanowi magazynowanie odpadów wytworzonych w wyniku działalności rolniczej i usługowej, prowadzonej w obszarze objętym planem;*

**PROGNOZA ODDZIAŁYWANIA NA ŚRODOWISKO USTALEŃ MIEJSCOWEGO PLANU
ZAGOSPODAROWANIA PRZESTRZENNEGO DLA WSKAZANYCH OBSZARÓW
POŁOŻONYCH W MIEJSCOWOŚCIACH NOWINY I NOWIEC, W GMINIE DZIERZGOŃ**

Ponadto celem zwiększenia bezpieczeństwa przeciwpożarowego mieszkańców, projekt planu wprowadza następujący obowiązek: *w obszarze planu obowiązuje zapewnienie warunków umożliwiających prowadzenie akcji ratowniczych przeciwpożarowych, zapewnienie zaopatrzenia w wodę do celów przeciwpożarowych oraz dróg przeciwpożarowych, zgodnie z przepisami odrębnymi.*

W obszarze planu występują odcinki napowietrznej sieci elektroenergetycznej o napięciu 0,4 kV, dla której na rysunku planu wskazano strefę ochronną o szerokości 6,0 m - po 3,0 m od osi linii w obu kierunkach; w obrębie strefy ochronnej, obowiązują następujące zasady:

- a) ustala się zakaz realizacji zabudowy, nasadzeń zieleni wysokiej, składowania wyrobów, materiałów i maszyn oraz zakaz realizacji obiektów kubaturowych za wyjątkiem urządzeń elektroenergetycznych; zakaz zabudowy nie dotyczy ogrodzeń, infrastruktury technicznej i komunikacyjnej przecinającej strefę;*
- b) za wyjątkiem ustalonych w planie zakazów, związanych z zagospodarowaniem i użytkowaniem terenu, w obrębie strefy obowiązują przepisy odrębne związane z występowaniem linii i obiektów elektroenergetycznych, a także zasadami bezpieczeństwa, których należy przestrzegać w ich pobliżu;*
- c) w sytuacji usunięcia napowietrznej linii elektroenergetycznej z obszaru planu lub ułożenia jej w gruncie, opisane w lit. a) zakazy ustanowione w obrębie terenu i wynikające z istnienia infrastruktury elektroenergetycznej nie obowiązują; po ułożeniu sieci w gruncie zastosowanie mają przepisy odrębne, o których mowa w lit. b).*

W odniesieniu do oddziaływania promieniowania elektromagnetycznego, emitarami takich pól mogą być istniejące linie elektroenergetyczne. Zgodnie z opracowaniem Generalnej Dyrekcji Ochrony Środowiska autorstwa Stefana Różyckiego pt: „Ochrona środowiska przed polami elektromagnetycznymi. Informator dla administracji samorządowej” [2011r]: *Nie ma informacji o występowaniu istotnego wpływu pól elektromagnetycznych występujących w otoczeniu normalnie eksploatowanych i powszechnie używanych linii i stacji elektroenergetycznych, instalacji radiokomunikacyjnych, radionawigacyjnych i radiolokacyjnych na przyrodężywioną i oczywiście – nieożywioną. Nie wykazano wpływu takich pól elektromagnetycznych na przelatujące ptaki czy nietoperze. Nie ma doniesień o możliwości wpływu pól elektromagnetycznych na obszary Natura 2000 i tradycyjne, polskie rodzaje obszarów ochrony przyrody – rezerваты i parki narodowe. Standardy jakości środowiska, które dotyczą ochrony przed polami elektromagnetycznymi zostały ustanowione ze względu na konieczność ochrony ludności. Linie i stacje elektroenergetyczne są źródłami pól elektrycznych i magnetycznych o częstotliwości 50 Hz. Rozkłady pól w otoczeniu linii elektroenergetycznych są zależne od konstrukcji linii, warunkującej usytuowanie znajdujących się pod napięciem przewodów w przestrzeni. Natężenia pól – elektrycznego i magnetycznego maleją szybko wraz ze wzrostem odległości od linii elektroenergetycznych. Poza ogrodzonymi i niedostępnymi dla ludności obszarami stacji elektroenergetycznych nie występują pola elektryczne i magnetyczne o wartościach zbliżonych do dopuszczalnych, określonych w przepisach ochrony środowiska. Istotnym czynnikiem oddziałującym na środowisko, ze strony stacji elektroenergetycznych jest hałas, którego głównymi źródłami są transformatory. Pomiarów kontrolnych poziomów pól elektrycznych i magnetycznych o częstotliwości 50 Hz wykonuje się, jeżeli mamy do czynienia ze stacjami elektroenergetycznymi lub napowietrznymi liniami elektroenergetycznymi o napięciu znamionowym nie niższym niż 110 kV. W otoczeniu wewnętrznych stacji elektroenergetycznych i podziemnych linii kablowych pomiarów pól elektrycznych nie wykonuje się ze względu na to, iż pole elektryczne o częstotliwości 50 Hz nie*

**PROGNOZA ODDZIAŁYWANIA NA ŚRODOWISKO USTALEŃ MIEJSCOWEGO PLANU
ZAGOSPODAROWANIA PRZESTRZENNEGO DLA WSKAZANYCH OBSZARÓW
POŁOŻONYCH W MIEJSCOWOŚCIACH NOWINY I NOWIEC, W GMINIE DZIERZGOŃ**

przenika przez ściany budynków a kable stosowane w liniach podziemnych mają metalowe, uziemione osłony. Instalacje radiokomunikacyjne: radiowe, telewizyjne, telefonii komórkowej czy np. dostępu do Internetu, wytwarzają pola elektromagnetyczne o częstotliwościach od około 0,1 MHz do około 60 GHz. Obiektami radiokomunikacyjnymi, o istotnym z punktu widzenia ochrony środowiska oddziaływaniu są stacje bazowe sieci telefonii komórkowych. Zgodnie z obecnym stanem wiedzy można stwierdzić, że ryzyko zdrowotne, wynikające z ekspozycji ludności w sztucznych polach elektromagnetycznych spotykanych w praktyce w środowisku, w otoczeniu prawidłowo zlokalizowanych, zbudowanych i eksploatowanych urządzeń jest tylko hipotetyczne, lub w najgorszym przypadku znikome.

Należy wskazać, że ustalenia projektu planu miejscowego regulują zagospodarowanie i użytkowanie terenu w sposób, który ogranicza i minimalizuje ewentualne negatywne oddziaływania na ludzi.

Ponadto należy wspomnieć, że na terenie gminy Dzierzgoń zlokalizowane są **elektrownie wiatrowe**, w tym część z wybudowanych elektrowni Farmy Wiatrowej JASNA, umiejscowionych jest w pobliżu miejscowości Nowiny i Nowiec. Zgodnie z ustawą z dnia 20 maja 2016r. o inwestycjach w zakresie elektrowni wiatrowych, budynek mieszkalny lub budynek o funkcji mieszanej, w skład której wchodzi funkcja mieszkaniowa w stosunku do istniejącej elektrowni wiatrowej może być lokalizowany i budowany w odległości równej lub większej od dziesięciokrotności wysokości elektrowni wiatrowej mierzonej od poziomu gruntu do najwyższego punktu budowli, wliczając elementy techniczne, w szczególności wirnik wraz z łopatami (całkowita wysokość elektrowni wiatrowej). W przypadku istnienia elektrowni wiatrowej odległość ta rozumiana jest jako najkrótszy odcinek pomiędzy okręgiem, którego promień jest równy połowie średnicy wirnika wraz z łopatami (środek jest środkiem okręgu opisanego na obrysie wieży istniejącej elektrowni wiatrowej), a:

- a) rzutem poziomym istniejącego budynku mieszkalnego albo istniejącego budynku o funkcji mieszanej, w skład której wchodzi funkcja mieszkaniowa,
- b) granicą terenu objętego decyzją o warunkach zabudowy, na którym możliwa jest lokalizacja budynków, o których mowa w pkt. a) ;
- c) linią rozgraniczającą teren, którego sposób zagospodarowania określony w planie miejscowym dopuszcza realizację budynków, o których mowa w pkt. a).

Odległość, o której mowa powyżej, uwzględniają organy gminy przy:

- sporządzaniu oraz uchwalaniu studium uwarunkowań i kierunków zagospodarowania przestrzennego gminy albo jego zmiany;
- przy sporządzaniu oraz uchwalaniu albo przyjmowaniu planu miejscowego albo jego zmiany;
- przy wydawaniu decyzji o warunkach zabudowy.

Natomiast organy administracji architektoniczno- budowlanej uwzględniają ją przy wydawaniu pozwolenia na budowę oraz ocenie zasadności wniesienia sprzeciwu wobec zgłoszenia.

Najbliżej położonymi elektrowniami wiatrowymi w stosunku do terenów objętych sporządzeniem planu miejscowego są:

- elektrownia wiatrowa położona na działce nr 46/3 obręb Poliksy w kierunku północnego-zachodu w odległości ok. **785 m** od terenu 1.RM
- elektrownia wiatrowa położona na działce nr 251/8 obręb Nowiec w kierunku północnym w odległości ok. **765 m** od terenu 2.MW,U.

**PROGNOZA ODDZIAŁYWANIA NA ŚRODOWISKO USTALEŃ MIEJSCOWEGO PLANU
ZAGOSPODAROWANIA PRZESTRZENNEGO DLA WSKAZANYCH OBSZARÓW
POŁOŻONYCH W MIEJSCOWOŚCIACH NOWINY I NOWIEC, W GMINIE DZIERZGOŃ**

Uwzględniając wysokość całkowitą istniejących elektrowni wiatrowych (dane z projektu budowlanego: **180 m n.p.t.**, w tym wysokość wieży- 117m, średnica rotora- 126 m) tereny objęte planem położone są w odległości mniejszej niż wymagana zapisami ustawy o inwestycjach w zakresie elektrowni wiatrowych (10x180m + 63m = 1863 m). Zgodnie z zapisami tejże ustawy- w ciągu 72 miesięcy od dnia wejścia w życie ustawy, a zatem do 15 lipca 2022r., dopuszcza się uchwalanie planów miejscowych przewidujących lokalizację budynku mieszkalnego albo budynku o funkcji mieszanej, w skład której wchodzi funkcja mieszkaniowa, na podstawie przepisów dotychczasowych. Należy również podkreślić, że zgodnie z zasięgami hałasu emitowanego przez zespół elektrowni wiatrowych JASNA, przedstawionych w raporcie o oddziaływaniu na środowisko dla tej inwestycji, zasięg izolinii hałasu 45 dB w porze nocy oraz 55 dB w porze dnia, określonych jako dopuszczalne dla terenów zabudowy zagrodowej i wielorodzinnej, znajduje się w znacznych odległościach od terenów objętych opracowaniem, a zatem przy realizacji zabudowy nie będzie występowało ponadnormatywne i negatywne oddziaływanie elektrowni wiatrowych na ludzi i zwierzęta.

11.2.12. Oddziaływanie na zabytki

W obszarze opracowania w terenie 1.RM występuje budynek mieszkalny o wartości historycznej, nie ujęty w gminnej ewidencji zabytków, ale objęty ochroną ustaleniami obowiązującego planu miejscowego, przyjętego Uchwałą Nr X/79/2015 Rady Miejskiej w Dzierzgoniu z dnia 28 października 2015 r. Projekt planu uwzględnia w swoich ustaleniach ochronę w/w obiektu i adaptuje wcześniejsze zasady ochrony. Uwzględniając zasady i cele ochrony występującej w obszarze opracowania strefy ochrony ekspozycji, opisanej w pkt. 7.2 oraz ustalenia i ocenę oddziaływania w zakresie ochrony krajobrazu w pkt. 11.2.4, należy wskazać, że ustalenia planu miejscowego w zakresie parametrów dopuszczanej zabudowy, zagospodarowania terenu, zasad ochrony i kształtowania krajobrazu, uwzględniają potrzeby ochrony występujących stref ochrony środowiska kulturowego.

11.2.13. Oddziaływanie na dobra materialne

Dobra materialne są to materialne środki zaspokajania potrzeb ludzkich. Uchwalenie planu miejscowego będzie miało pozytywny wpływ na dobra materialne w zakresie:

- realizacji mieszkań lub domów, w których zamieszkają osoby zainteresowane osiedleniem się w tym rejonie;
- realizacji usług, które zaspokajają materialne potrzeby mieszkańców miejscowości i okolic.

11.2.14. Oddziaływanie związane z powstawaniem odpadów

W związku z przyszłym zagospodarowaniem terenu powstawać będą odpady budowlane związane z etapem budowy nowego zainwestowania, a następnie głównie odpady komunalne i rolnicze, związane z funkcją terenu. W Polsce obserwuje się wzrost masy wytworzonych odpadów komunalnych przez jednego mieszkańca. W związku z przeznaczeniem terenu na cele mieszkaniowe, ilość odpadów na terenie gminy Dzierzgoń wzrośnie, choć uwzględniając obszar objęty planem oraz skalę dopuszczanej nowej zabudowy ilość ta wzrośnie nieznacznie. Powstawanie odpadów zawsze oddziałuje negatywnie na środowisko poprzez sam fakt powstania substancji, która jest zbędna i wymagane jest podjęcie szeregu czynności związanych z unieszkodliwieniem jej działania. Należy jednak uwzględnić, że gospodarka odpadami

**PROGNOZA ODDZIAŁYWANIA NA ŚRODOWISKO USTALEŃ MIEJSCOWEGO PLANU
ZAGOSPODAROWANIA PRZESTRZENNEGO DLA WSKAZANYCH OBSZARÓW
POŁOŻONYCH W MIEJSCOWOŚCIACH NOWINY I NOWIEC, W GMINIE DZIERZGOŃ**

prowadzona zgodnie z obowiązującymi przepisami, szczególnie segregowanie odpadów, ich recykling i odzysk, ogranicza ich oddziaływanie na środowisko.

11.2.15. Oddziaływania skumulowane

Opisane poniżej oddziaływania na środowisko, które uznano za kumulujące się, uwzględniają takie uciążliwości, których zasięg nie będzie lub może nie być ograniczony do własnej działki i nie wynika to z jego natężenia, ale charakteru czy też specyfiki. Przyszłe zainwestowanie w obszarze opracowania i sąsiedztwie będzie lub może kumulować oddziaływania w zakresie:

- emisji hałasu powodowanego głównie przez transport samochodowy i maszyny rolnicze;
- emisji ciepła, gazów i pyłów do powietrza w związku z ogrzewaniem pomieszczeń w budynkach oraz ewentualnej hodowli zwierząt w zagrodach rolniczych;
- gospodarki odpadami- powstawać będą odpady komunalne i rolnicze, związane z gospodarstwem domowym, gospodarstwem rolnym i usługami;
- gospodarki wodno- ściekowej- zwiększy się pobór wody oraz ilość odprowadzanych ścieków w związku z zabudową mieszkaniową, rolniczą i usługową;

Podsumowując kumulować się będą oddziaływania związane z działalnością ludzi. Ze względu na niewielki obszar opracowania oraz niewielką skalę i natężenie, a także sposób ograniczania uciążliwości (zagospodarowanie odpadów, odprowadzenie ścieków do kanalizacji sanitarnej) oddziaływania kumulujące się nie stanowią oddziaływań znaczących dla środowiska.

11.3. Synteza oddziaływań

Oddziaływania na poszczególne elementy środowiska dzielimy na bezpośrednie, pośrednie, wtórne, skumulowane, krótkoterminowe, średnioterminowe i długoterminowe, stałe i chwilowe oraz pozytywne i negatywne. Ze względu na to, że nie wszystkie zmiany w środowisku powstałe w wyniku przekształceń są jednoznacznie pozytywne lub negatywne, wprowadzono dodatkową klasyfikację oddziaływania a mianowicie oddziaływanie neutralne.

W poniższej tabeli wyszczególniono oddziaływania na środowisko opisane w pkt. 11.2. z podziałem, o którym mowa powyżej.

L.p.	Rodzaj oddziaływania	Sposób oddziaływania
1	Zmiana istniejącego sposobu użytkowania terenów	Bezpośrednie, długoterminowe, stałe, neutralne,
2	Przekształcenia wierzchnich warstw gruntu, miejscowa niwelacja oraz zmiana ukształtowania terenu	Bezpośrednie, długoterminowe, stałe, neutralne
3	Likwidacja pokrywy glebowej wraz z istniejącą roślinnością i fauną glebową	Bezpośrednie, długoterminowe, stałe, neutralne;
4	Powstanie odpadu w postaci gleby i ziemi wydobytej z wykopu (etap budowy zainwestowania dopuszczonego ustaleniami projektu planu)	Bezpośrednie, krótkoterminowe, chwilowe, neutralne
5	Powstawanie ścieków bytowych i pochodzących z hodowli i produkcji rolnej oraz wód opadowych i roztopowych	Bezpośrednie, długoterminowe, stałe, negatywne w aspekcie ścieków, neutralne i pozytywne w aspekcie

**PROGNOZA ODDZIAŁYWANIA NA ŚRODOWISKO USTALEŃ MIEJSCOWEGO PLANU
ZAGOSPODAROWANIA PRZESTRZENNEGO DLA WSKAZANYCH OBSZARÓW
POŁOŻONYCH W MIEJSCOWOŚCIACH NOWINY I NOWIEC, W GMINIE DZIERZGOŃ**

		odprowadzania i retencjonowania wód opadowych i roztopowych, kumulujące się.
6	Emisja zanieczyszczeń do atmosfery (pyłów, gazów, ciepła) związana z rolnictwem, komunikacją i ogrzewaniem.	Bezpośrednie, długoterminowe, stałe, okresowe, neutralne, negatywne, kumulujące się
8	Emisja hałasu komunikacyjnego	Bezpośrednie, długoterminowe, okresowe, neutralne, kumulujące się
9	Zmiany w krajobrazie związane z nowym zainwestowaniem	Bezpośrednie, długoterminowe, stałe, neutralne, pozytywne, kumulujące się
10	Powstawanie odpadów komunalnych i rolniczych	Bezpośrednie, długoterminowe, okresowe, neutralne, negatywne, kumulujące się
11	Zużycie surowców naturalnych (wody, gazu, paliw stałych) dla celów bytowych	Bezpośrednie, długoterminowe, okresowe, neutralne, negatywne
12	Wpływ na dobra materialne (nowa infrastruktura, wpływy do budżetu gminy)	Bezpośrednie, długoterminowe, stałe, pozytywne
13	Możliwość powstania odnawialnych źródeł energii	Bezpośrednie, długoterminowe, stałe, pozytywne
14	Oddziaływanie na florę, faunę, bioróżnorodność (likwidacja na etapie budowy, płoszenie)	Bezpośrednie, pośrednie, długoterminowe, okresowe, stałe, neutralne,
15	Oddziaływanie na ludzi (hałas, emisja zanieczyszczeń do atmosfery, zagrożenie pożarowe, promieniowanie elektromagnetyczne)	Bezpośrednie, pośrednie, długoterminowe, stałe, okresowe, neutralne, kumulujące się

12. ROZWIĄZANIA MAJĄCE NA CELU ZAPOBIEGANIE, OGRANICZANIE LUB KOMPENSACJĘ PRZYRODNICZĄ NEGATYWNYCH ODDZIAŁYWAŃ NA ŚRODOWISKO, MOGĄCYCH BYĆ REZULTATEM REALIZACJI MIEJSCOWEGO PLANU ZAGOSPODAROWANIA PRZESTRZENNEGO, W SZCZEGÓLNOŚCI NA CELE I PRZEDMIOT OCHRONY OBSZARU NATURA 2000 ORAZ INTEGRALNOŚĆ TEGO OBSZARU

Celem zapobiegania i ograniczenia ewentualnych negatywnych oddziaływań na środowisko, w tym ludzi, należy podejmować następujące działania:

- 1) Ograniczać przestrzennie place budowy celem minimalizacji ingerowania w wierzchnie warstwy powierzchni ziemi;
- 2) Po ułożeniu sieci i przewodów w wykopach, należy je niezwłocznie zasypać celem ograniczenia niebezpieczeństwa wypadków dla ludzi, szczególnie dzieci, oraz dostania się do nich zwierząt;
- 3) Po wykonaniu wykopów pod fundamenty budynków należy je zabezpieczyć przed niebezpieczeństwem wypadków dla ludzi, szczególnie dzieci, oraz dostania się do nich zwierząt;
- 4) Należy maksymalnie skracać okres prowadzenia prac budowlanych, celem minimalizacji oddziaływań w zakresie emisji hałasu i pyłów związanych z procesem budowlanym i transportem;

**PROGNOZA ODDZIAŁYWANIA NA ŚRODOWISKO USTALEŃ MIEJSCOWEGO PLANU
ZAGOSPODAROWANIA PRZESTRZENNEGO DLA WSKAZANYCH OBSZARÓW
POŁOŻONYCH W MIEJSCOWOŚCIACH NOWINY I NOWIEC, W GMINIE DZIERZGOŃ**

- 5) Należy zabezpieczyć grunt i wody w rejonie prowadzonych prac budowlanych przed zanieczyszczeniami związanymi z pracami sprzętu budowlanego;
- 6) Prace budowlane należy prowadzić przy wykorzystaniu sprawnego sprzętu mechanicznego i urządzeń, celem wyeliminowania ewentualnych wycieków substancji niebezpiecznych, emisji zanieczyszczeń do powietrza oraz niebezpieczeństwa dla ludzi;
- 7) Prace budowlane prowadzić w sposób pozwalający zwierzętom spokojnie oddalić się z rejonu planowanego zainwestowania;
- 8) Wycinkę drzew realizować poza okresem lęgowym ptaków;
- 9) W nowych nasadzeniach wykorzystać rodzime gatunków roślin;
- 10) Należy prowadzić selekcję odpadów i gromadzić je w odpowiednio oznaczonych workach lub pojemnikach;
- 11) Przed przystąpieniem do realizacji zainwestowania należy uwzględnić topografię terenu, warunki hydro-geologiczne oraz inne kwestie techniczne celem zaprojektowania obiektu funkcjonującego w sposób bezpieczny i trwały;

13. ROZWIĄZANIA ALTERNATYWNE DO ROZWIĄZAŃ ZAWARTYCH W PROJEKTOWANYM DOKUMENCIE WRAZ Z UZASADNIENIEM ICH WYBORU ALBO WYJAŚNIENIE BRAKU ROZWIĄZAŃ ALTERNATYWNYCH, W TYM WSKAZANIA NAPOTKANYCH TRUDNOŚCI WYNIKAJĄCYCH Z NIEDOSTATKÓW TECHNIKI LUB LUK WE WSPÓŁCZESNEJ WIEDZY – W ASPEKCIE CELÓW I GEOGRAFICZNEGO ZASIĘGU DOKUMENTU ORAZ CELÓW I PRZEDMIOTU OCHRONY OBSZARU NATURA 2000 ORAZ INTEGRALNOŚCI TEGO OBSZARU.

W odniesieniu do planowanych funkcji obszaru objętego opracowaniem nie przewiduje się i nie proponuje rozwiązań alternatywnych w kwestii przeznaczenia i zagospodarowania terenów. Przeznaczenie terenów zaproponowane w projekcie planu nawiązuje do przestrzeni miejscowości Nowiec i Nowiny, jest prawidłowe z punktu widzenia zasad planowania przestrzennego oraz zgodne z oczekiwaniami właścicieli terenów i ustaleniami obowiązującego studium uwarunkowań i kierunków zagospodarowania przestrzennego gminy i miasta Dzierzgoń.

14. WYKAZ ŹRÓDEŁ DANYCH I INFORMACJI:

- 1) Projekt miejscowego planu miejscowego planu zagospodarowania przestrzennego dla wskazanych obszarów położonych w miejscowościach Nowiny i Nowiec, w gminie Dzierzgoń;
- 2) Uzgodnienia zakresu prognozy oos przez PPIS oraz RDOŚ;
- 3) Wizja terenowa- rozpoznanie istniejącego zagospodarowania terenu, inwentaryzacja przyrodnicza;
- 4) Dokumentacja fotograficzna;
- 5) Analiza map;
- 6) Charakterystyka geologiczna i hydrogeologiczna zweryfikowanych JCWPd, Państwowy Instytut Geologiczny, [2009r.];
- 7) Porównanie emisji zanieczyszczeń różnych technologii grzewczych wg raportu IPTS dla Komisji Europejskiej, Paweł Lachman, InstalReporter [01.2013r.];
- 8) Nasze ubezpieczenie na życie i nasz kapitał naturalny - unijna strategia ochrony różnorodności biologicznej na okres do 2020 r., Komunikat Komisji do Parlamentu Europejskiego, Rady Europejskiego Komitetu Ekonomiczno-Społecznego i Komitetu Regionów [2011r.];

**PROGNOZA ODDZIAŁYWANIA NA ŚRODOWISKO USTALEŃ MIEJSCOWEGO PLANU
ZAGOSPODAROWANIA PRZESTRZENNEGO DLA WSKAZANYCH OBSZARÓW
POŁOŻONYCH W MIEJSCOWOŚCIACH NOWINY I NOWIEC, W GMINIE DZIERZGOŃ**

- 9) Ochrona Środowiska przed polami elektroenergetycznymi. Informator dla administracji samorządowej, Stefan Różycki [2011r.]
- 10) Strategiczny plan adaptacji dla sektorów i obszarów wrażliwych na zmiany klimatu do roku 2020 z perspektywą do roku 2030, Ministerstwo Środowiska [10.2013r.]
- 11) Studium uwarunkowań i kierunków zagospodarowania przestrzennego gminy i miasta Dzierzgoń
- 12) Opracowanie ekofizjograficzne- podstawowe do projektu miejscowego planu zagospodarowania przestrzennego dla wskazanych obszarów położonych w miejscowościach Nowiny i Nowiec, w gminie Dzierzgoń; miejscowego planu zagospodarowania przestrzennego dla wskazanego obszaru położonego w obrębie 1-Dzierzgoń, w gminie Dzierzgoń [URBAN.EKO Dagmara Czajkowska, marzec 2021 r.]
- 13) Opracowanie ekofizjograficzne podstawowe obszaru planowanego zespołu elektrowni wiatrowych „Nowiec” (gmina Dzierzgoń, powiat sztumski, woj. pomorskie” Biuro Projektów i Wdrożeń Proekologicznych PROEKO [2010]
- 14) Prognoza oddziaływania na środowisko projektu miejscowego planu zagospodarowania przestrzennego dla wskazanego obszaru położonego w obrębach geodezyjnych Bągart, Nowiec, Bruk, gmina Dzierzgoń (część I)”, Biuro Projektów i Wdrożeń Proekologicznych PROEKO [2014]
- 15) Raport o oddziaływaniu na środowisko dla przedsięwzięcia pn.: „Budowa zespołu elektrowni wiatrowych wraz z niezbędnymi drogami dojazdowymi, placami montażowymi, kablowymi sieciami elektroenergetycznymi średniego i wysokiego napięcia, sieciami telekomunikacyjnymi, stacją elektroenergetyczną SN/WN, obiektem kompensacji mocy biernej oraz innymi niezbędnymi instalacjami, obiektami budowlanymi i urządzeniami technicznymi związanymi z budową i funkcjonowaniem przedsięwzięcia w gminach Dzierzgoń, Mikołajki Pomorskie, Stary Dzierzgoń, Stare Pole, Malbork, Lichnowy, Ostaszewo, Suchy Dąb, Cedry Wielkie, Pruszcz Gdański i w mieście Gdańsk (woj. pomorskie”- PROEKO Biuro Projektów i Wdrożeń Proekologicznych [01.2016];
- 16) Roczna ocena jakości powietrza w województwie pomorskim. Raport wojewódzki za rok 2020. [GIOŚ, 04. 2021r.];
- 17) Roczna ocena jakości powietrza w województwie pomorskim. Raport wojewódzki za rok 2019. [GIOŚ, 04. 2020r.];
- 18) Obowiązujące miejscowe planu zagospodarowania przestrzennego terenów objętych opracowaniem;
- 19) Wybrane aspekty transportu samochodowego oraz wpływ badań stanu technicznego w stacjach diagnostycznych na ograniczenie emisji toksycznych składników gazów wylotowych [prof. dr hab. inż. Marek Idzior, mgr inż. Edward Czapliński, Politechnika Poznańska- Instytut Silników Spalinowych i Transportu, 2016 r];
- 20) Wpływ transportu samochodowego na zanieczyszczenie powietrza pyłem zawieszonym PN10 i PM2,5 [prof. dr hab. inż. Marek Idzior, mgr inż. Edward Czapliński, mgr inż. Mateusz Bor, Politechnika Poznańska- Instytut Silników Spalinowych i Transportu, 2017 r.];
- 21) Plan zagospodarowania przestrzennego województwa pomorskiego 2030 [załącznik nr 1 do uchwały Nr 318/XXX/16 Sejmiku Województwa Pomorskiego z dnia 29 grudnia 2016r.]
- 22) Strategia rozwoju województwa pomorskiego 2030 [załącznik do uchwały Nr 376/XXXI/21 Sejmiku Województwa Pomorskiego z dnia 12 kwietnia 2021 r.]
- 23) Strategia Rozwoju dla Miasta i Gminy Dzierzgoń na lata 2014- 2024 [05.2014];
- 24) Plan Gospodarki Niskoemisyjnej dla Gminy Dzierzgoń;
- 25) Program ochrony środowiska dla Gminy Dzierzgoń na lata 2015- 2018 z perspektywą na lata 2019- 2022;

**PROGNOZA ODDZIAŁYWANIA NA ŚRODOWISKO USTALEŃ MIEJSCOWEGO PLANU
ZAGOSPODAROWANIA PRZESTRZENNEGO DLA WSKAZANYCH OBSZARÓW
POŁOŻONYCH W MIEJSCOWOŚCIACH NOWINY I NOWIEC, W GMINIE DZIERZGOŃ**

- 26) Uchwała Nr 309/XXIV/20 Sejmiku Województwa Pomorskiego z dnia 28 września 2020r. w sprawie wprowadzenia na obszarze miast województwa pomorskiego, z wyłączeniem Gminy Miasta Sopotu, ograniczeń i zakazów w zakresie eksploatacji instalacji, w których następuje spalanie paliw;
- 27) Jakub Mowszowicz: Flora wiosenna [1987r.];
- 28) Jakub Mowszowicz: Flora letnia [1980r.];
- 29) Zbigniew Nawara, Flora Polski, Rośliny łąkowe [2015r.];
- 30) Strona internetowa Parlamentu Europejskiego <http://www.europarl.europa.eu>
- 31) Strona internetowa: geoportal.pgi.gov.pl
- 32) Strona internetowa: psh.gov.pl
- 33) Strona internetowa: geoserwis.gdos.pl
- 34) Przepisy krajowe- ustawy i rozporządzenia wyszczególnione w opracowaniu.

15. ZAŁĄCZNIKI:

- 1) Oświadczenie autorki prognozy oddziaływania na środowisko,
- 2) Uzgodnienie zakresu prognozy przez Państwowego Powiatowego Inspektora Sanitarnego w Malborku
- 3) Uzgodnienie zakresu prognozy przez Regionalnego Dyrektora Ochrony Środowiska w Gdańsku