

GMINA DZIERZGOŃ

**OPRACOWANIE EKOFIZJOGRAFICZNE PODSTAWOWE WRAZ
Z PROGNOZĄ ODDZIAŁYWANIA NA ŚRODOWISKO DLA POTRZEB
PROJEKTU PLANU ZAGOSPODAROWANIA PRZESTRZENNEGO
DLA CZĘŚCI MIEJSCOWOŚCI JUDYTY, W GMINIE DZIERZGOŃ**

Autorzy:

dr inż. arch. Wanda Łaguna

mgr Zuzanna Maślij

SPIS TREŚCI

1. WPROWADZENIE	5
1.1. Podstawy prawne opracowania	5
1.2. Dokumentacje i materiały źródłowe	6
1.3. Cel, zakres i metodyka sporządzania opracowania	7
1.4. Ogólna charakterystyka terenu objętego opracowaniem	9
2. POŁOŻENIE TERENU OBJĘTEGO OPRACOWANIEM	10
2.1. Położenie administracyjne i podstawowe dane o terenie	10
2.2. Położenie przyrodnicze	10
2.3. Powiązania zewnętrzne	11
2.3.1. Powiązania ekologiczne	11
2.3.2. Powiązania komunikacyjne	11
2.3.3. Powiązania techniczne	11
3. CHARAKTERYSTYKA POSZCZEGÓLNYCH ELEMENTÓW PRZYRODNICZYCH Z DIAGNOZĄ STANU I FUNKCJONOWANIA ŚRODOWISKA ORAZ WSTĘPNĄ PROGNOZĄ ZMIAN	11
3.1. Rzeźba terenu	11
3.1.1. Charakterystyka rzeźby	11
3.1.2. Diagnoza stanu i funkcjonowania	12
3.1.3. Prognoza zmian	13
3.2. Budowa geologiczna	13
3.2.1. Charakterystyka budowy geologicznej	13
3.2.2. Diagnoza stanu i funkcjonowania	13
3.2.3. Prognoza zmian	13
3.3. Warunki hydrogeologiczne	14
3.3.1. Charakterystyka warunków hydrogeologicznych	14
3.3.2. Diagnoza stanu i funkcjonowania	14
3.3.3. Prognoza zmian	15
3.4. Wody powierzchniowe	15
3.4.1. Charakterystyka wód powierzchniowych	15
3.4.2. Diagnoza stanu i funkcjonowania oraz prognoza zmian	15
3.5. Gleby	16
3.5.1. Charakterystyka gleb	16
3.5.2. Diagnoza stanu i funkcjonowania	16

3.5.3. Prognoza zmian	16
3.6. Warunki budowlane	16
3.6.1. Charakterystyka obszaru ze względu na występujące warunki budowlane	16
3.7. Szata roślinna i świat zwierząt.....	17
3.7.1. Charakterystyka.....	17
3.8. Zwierzęta.....	19
3.8.1. Diagnoza stanu i funkcjonowania.....	19
3.8.2. Prognoza zmian	19
3.9. Warunki klimatyczne	20
3.9.1. Charakterystyka warunków klimatycznych	20
3.9.2. Diagnoza stanu i funkcjonowania.....	20
3.9.3. Prognoza zmian	20
4. CHARAKTERYSTYKA OBIEKTÓW PRZYRODNICZYCH OBJĘTYCH OCHRONĄ.....	20
4.1. Obszary objęte ochroną.....	20
4.2. Pomniki przyrody	21
4.3. Korytarze ekologiczne.....	22
4.4. Walory krajobrazowo-kulturowe	22
5. IDENTYFIKACJA GŁÓWNYCH ZAGROŻEŃ ŚRODOWISKA	22
5.1. Zagrożenia dotyczące powierzchni ziemi i gleb	22
5.2. Zagrożenia dotyczące wód.....	22
5.3. Zagrożenia dotyczące roślin i zwierząt.....	23
5.4. Zagrożenia dotyczące powietrza i hałasu.....	23
5.5. Gospodarka odpadami – w tym oczyszczalnie ścieków	24
5.6. Przedsięwzięcia mogące znacząco oddziaływać na środowisko	24
6. EKOFIZJOGRAFICZNE UWARUNKOWANIA DLA ZAGOSPODAROWANIA PRZESTRZENNEGO	24
6.1. Zagospodarowanie przestrzenne	24
6.2. Ocena przydatności środowiska dla rozwoju funkcji użytkowych	25
6.3. Wrażliwość środowiska na antropopresję.....	25
6.4. Określenie przyrodniczych predyspozycji do kształtowania struktury funkcjonalno-przestrzennej, polegające w szczególności na wskazaniu obszarów, które powinny pełnić przede wszystkim funkcje przyrodnicze.....	25
6.5. Ograniczenia wynikające z ochrony zasobów środowiska przyrodniczego lub występowania uciążliwości lub zagrożeń	26

6. WNIOSKI I ZALECENIA DO SPORZĄDZANIA MIEJSCOWYCH PLANÓW ZAGOSPODAROWANIA PRZESTRZENNEGO	26
7. PROGNOZA ODDZIAŁYWANIA PROJEKTU PLANU NA ŚRODOWISKO	27
7.1. Charakterystyka ustaleń planu, główne cele planu oraz jego szczegółowe zapisy	27
7.2. Cele ochrony środowiska ustanowione na szczeblu międzynarodowym, wspólnotowym i krajowym, istotne z punktu widzenia projektowanego dokumentu oraz sposoby, w jakich te cele i inne problemy środowiska zostały uwzględnione podczas opracowywania dokumentu	28
7.3. Prognozowane skutki wpływu ustaleń MPZP na poszczególne komponenty środowiska ...	30
7.4. Przewidywane znaczące oddziaływania ustaleń planu na tereny chronione prawnie oraz integralność tych obszarów wraz z określeniem stanu środowiska na obszarach objętych przewidywanym znaczącym oddziaływaniem	35
7.5. Ocena oddziaływania ustaleń planu na środowisko - synteza i klasyfikacja oddziaływań ...	35
9. INFORMACJE O MOŻLIWYM TRANSGRANICZNYM ODDZIAŁYWANIU USTALEŃ PLANU NA ŚRODOWISKO	37
10. ROZWIĄZANIA MAJĄCE NA CELU ZAPOBIEGANIE, OGRANICZENIE LUB KOMPENSACJĘ PRZYRODNICZĄ NEGATYWNYCH ODDZIAŁYWAŃ NA ŚRODOWISKO MOGĄCYCH BYĆ REZULTATEM REALIZACJI PLANU, W SZCZEGÓLNOŚCI ODDZIAŁYWAŃ NA CELE I PRZEDMIOT OCHRONY OBSZARÓW NATURA 2000 ORAZ INTEGRALNOŚĆ TYCH OBSZARÓW	37
11. ROZWIĄZANIA ALTERNATYWNE DO ROZWIĄZAŃ ZAWARTYCH W PROJEKTOWANYM DOKUMENCIE WRAZ Z UZASADNIENIEM ICH WYBORU ORAZ OPIS METOD DOKONYWANIA OCENY PROWADZĄCEJ DO TEGO WYBORU	38
12. PROPOZYCJE DOTYCZĄCE PRZEWIDYWANYCH METOD ANALIZ SKUTKÓW REALIZACJI POSTANOWIEŃ PLANU ORAZ CZĘSTOTLIWOŚĆ ICH PRZEPROWADZANIA.....	39
13. PODSUMOWANIE I WNIOSKI KOŃCOWE	40
14. STRESZCZENIE W JĘZYKU NIESPECJALISTYCZYM	42
15. ZAŁĄCZNIKI	43

1. WPROWADZENIE

Niniejsze opracowanie ekofizjograficzne podstawowe wraz z prognozą oddziaływania na środowisko dotyczące projektu miejscowego planu zagospodarowania przestrzennego dla części miejscowości Judyty w gminie Dzierżoń zostało wykonane na zlecenie Urzędu Rady Miejskiej w Dzierżoniu.

1.1. Podstawy prawne opracowania

Opracowanie ekofizjograficzne do miejscowego planu zagospodarowania przestrzennego lub jego zmiany sporządza się obowiązkowo na mocy art. 72 ustawy z dnia 27 kwietnia 2001 r. – *Prawo ochrony środowiska* (Dz. U. 2020 poz. 1219 z późn. zm.). Na podstawie art. 72 ust. 6 w/w ustawy Minister Środowiska wydał w dniu 9 września 2002 r. Rozporządzenie w sprawie opracowań ekofizjograficznych (Dz. U. Nr 155 poz. 1298), w którym zostały określone rodzaje i zakres opracowań ekofizjograficznych.

Warunki, jakim powinna odpowiadać prognoza oddziaływania na środowisko przyrodnicze określa art. 51, 52 i 53 Ustawy z dnia 3 października 2008 r. o udostępnianiu informacji o środowisku i jego ochronie, udziale społeczeństwa w ochronie środowiska oraz o ocenach oddziaływania na środowisko (Dz. U. z 2021 r. poz. 247).

Podczas wykonywania niniejszego opracowania korzystano i opierano się na aktualnie obowiązujących przepisach prawnych.

Akty prawne:

- Ustawa z dnia 27 kwietnia 2001 r. *Prawo ochrony środowiska* (t.j. Dz. U. 2020 poz. 1219 z późn. zm.);
- Ustawa z dnia 16 kwietnia 2004 r. o *ochronie przyrody* (t.j. Dz. U. 2020 poz. 55 z późn. zm.);
- Ustawa z dnia 27 marca 2003 r. o *planowaniu i zagospodarowaniu przestrzennym* (t.j.: Dz. U. 2020 poz. 293, 471, 782, 1086, 1378, z 2021 r. poz. 11);
- Ustawa z dnia 21 sierpnia 1997 r. o *gospodarce nieruchomościami* (t.j. Dz. U. 2020 poz. 1990, z 2021 r. poz. 11, 234);
- Ustawa z dnia 3 lutego 1995 r. o *ochronie gruntów rolnych i leśnych* (t.j. Dz. U. 2017 poz. 1161, z 2020 r. poz. 471);
- Ustawa z dnia 20 lipca 2017 r. *Prawo wodne* (t.j. Dz. U. 2020 poz. 310 z późn. zm.);
- Ustawa z dnia 3 października 2008 r. o *udostępnianiu informacji o środowisku i jego ochronie, udziale społeczeństwa w ochronie środowiska oraz o ocenach oddziaływania na środowisko* (t.j. Dz. U. z 2021 r. poz. 247);
- Ustawa z dnia 28 września 1991 r. o *lasach* (t.j. Dz. U. 2020 poz. 1463);
- Ustawa z dnia 7 czerwca 2001 r. o *zbiorowym zaopatrzeniu w wodę i zbiorowym odprowadzaniu ścieków* (t.j. Dz. U. 2020 poz. 2028);
- Ustawa z dnia 13 września 1996 r. o *utrzymaniu czystości i porządku w gminach* (t.j. Dz. U. 2020 poz. 1439 z późn. zm.);
- Rozporządzenia Rady Ministrów z dnia 10 września 2019 r. *W sprawie przedsięwzięć mogących znacząco oddziaływać na środowisko* (Dz. U. poz. 1839);
- Rozporządzenie Ministra Środowiska z dnia 14 czerwca 2007 r. *W sprawie dopuszczalnych poziomów hałasu w środowisku* (Dz. U. z 2007 r., Nr 120, poz. 826) oraz późniejsza zmiana z dnia 15 października 2013 r. (Dz. U. poz. 1839);

- Rozporządzenie Ministra Środowiska z dnia 9 października 2014 r. w sprawie ochrony gatunkowej roślin (Dz. U. poz. 1409);
- Rozporządzenie Ministra Środowiska z dnia 9 października 2014 r. w sprawie ochrony gatunkowej grzybów (Dz. U. 1408);
- Rozporządzenie Ministra Środowiska z dnia 16 grudnia 2016 r. w sprawie ochrony gatunkowej zwierząt (Dz. U. poz. 2183);
- Rozporządzenie Ministra Środowiska z dnia 12 stycznia 2011 r. w sprawie obszarów specjalnej ochrony ptaków (Dz. U. poz. 133);
- Rozporządzenie Ministra Środowiska z dnia 22 czerwca 2017 r. zmieniające rozporządzenie w sprawie obszarów specjalnej ochrony ptaków (Dz. U. poz. 1416);
- Rozporządzenie Ministra Środowiska z dnia 13 kwietnia 2010 r. w sprawie siedlisk przyrodniczych oraz gatunków będących przedmiotem zainteresowania Wspólnoty, a także kryteriów wyboru obszarów kwalifikujących się do uznania lub wyznaczenia jako obszary Natura 2000 (Dz. U. poz. 510);
- Rozporządzenie Rady Ministrów z dnia 18 października 2016 r. w sprawie Planu gospodarowania wodami na obszarze dorzecza Wisły (Dz. U. poz. 1911);
- Dyrektywa Rady UE 92/43/EWG z dnia 21 maja 1992 r. o ochronie siedlisk przyrodniczych oraz dzikiej fauny i flory (DZ. U. UE. L. 206 z 22.07.1992 r., str. 7-50);
- Dyrektywa Rady UE 2009/147/WE z dnia 30 listopada 2009 r. w sprawie ochrony dzikiego ptactwa (Dz. U. UE. L. 20/7 z 26.01.2010 r., str.7-25);
- Dyrektywa 2001/42/WE Parlamentu Europejskiego i Rady UE z dnia 27 czerwca 2001 r. w sprawie oceny wpływu niektórych planów i programów na środowisko (Dz. U. UE. L. 197 z 21.07.2001 r., str. 30-37);
- Dyrektywa 2003/4/WE Parlamentu Europejskiego i Rady UE z dnia 28 stycznia 2003 r. w sprawie publicznego dostępu do informacji dotyczących środowiska i uchylenia dyrektywy Rady 90/313/EWG (dz. U. UE. L. 41 z 14.02.2003 r., str. 26-32).

Akty prawa miejscowego:

- Uchwała nr XVI/238/2020 Rady Miejskiej w Dzierzgoniu z dnia 29 października 2020 r. w sprawie przystąpienia do sporządzenia miejscowego planu zagospodarowania przestrzennego dla wskazanego obszaru w miejscowości Judyty, w gminie Dzierzgoń.

1.2. Dokumentacje i materiały źródłowe

Do sporządzenia niniejszego opracowania posłużyły następujące dokumenty, prace analityczne i studialne oraz opracowania kartograficzne:

- *Studium uwarunkowań i kierunków zagospodarowania przestrzennego miasta i gminy Dzierzgoń*, Rada Miejska w Dzierzgoniu, Dzierzgoń 2017;
- *Program Ochrony Środowiska dla Gminy Dzierzgoń na lata 2015-2018 z perspektywą na lata 2019-2022*, Rada Miejska w Dzierzgoniu, Dzierzgoń 2015;
- *Program Ochrony Środowiska Województwa Pomorskiego na lata 2018-2021 z perspektywą do roku 2025*, Urząd Marszałkowski Województwa Pomorskiego, Gdańsk 2018,
- *Prognoza Oddziaływania na Środowisko PROJEKTU Programu Ochrony Środowiska Województwa Pomorskiego na lata 2018-2021 z perspektywą do roku 2025*, Urząd Marszałkowski Województwa Pomorskiego, Gdańsk 2017,

- *Ochrona łączności ekologicznej w Polsce*, Jędrzejewski W., Ławreszuk D., Zakład Badania Ssaków Polskiej Akademii Nauk, Białowieża 2009;
- *Potencjalna roślinność naturalna Polski*, Matuszkiewicz M., IGiPZ PAN, Warszawa, 2008;
- *Ogólne zalecenia dla ochrony typów siedlisk oraz gatunków zwierząt (poza ptakami) i roślin wymienionych w załącznikach I i II Dyrektywy Siedliskowej, przewidywane na terenach Specjalnych Obszarów Ochrony sieci Natura 2000 w Polsce*, Makomaska-Juchiewicz M., Perzanowska J., Maszynopis, Instytut Ochrony Przyrody PAN, Kraków 2003;
- *Sieć ostoi ptaków w Polsce. Wdrażanie dyrektywy Unii Europejskiej o ochronie dzikich ptaków*, Gromadzki M. i In., OTOP, Gdańsk 2002.

1.3. Cel, zakres i metodyka sporządzania opracowania

Celem opracowania jest ocena istniejących uwarunkowań i ustalenie wymagań ochrony środowiska potrzebnych do wykonania projektu miejscowego planu zagospodarowania przestrzennego dla wskazanego obszaru w miejscowości Judyty, w gminie Dzierzgoń.

W niniejszym opracowaniu zawarte zostały działania, które zapewnią warunki zrównoważonego rozwoju i racjonalnej gospodarki zasobami środowiska przyrodniczego.

Opracowanie ekofizjograficzne na potrzeby planów zagospodarowania przestrzennego wykonywane jest z wyprzedzeniem prac planistycznych i ma na celu:

- dostosowanie funkcji, struktury i intensywności zagospodarowania przestrzennego do uwarunkowań przyrodniczych;
- zapewnienie trwałości podstawowych procesów przyrodniczych na obszarze objętym planem zagospodarowania przestrzennego;
- zapewnienie warunków odnawialności zasobów środowiska;
- eliminowanie lub ograniczenie zagrożeń i negatywnego oddziaływania na środowisko;
- ustalenie kierunków rekultywacji obszarów zdegradowanych.

Zakres opracowania ekofizjograficznego podstawowego obejmuje:

- rozpoznanie i charakterystykę stanu oraz funkcjonowania środowiska, udokumentowane i zinterpretowane przestrzennie;
- diagnozę stanu i funkcjonowania środowiska;
- wstępną prognozę dalszych zmian zachodzących w środowisku, polegającą na określeniu kierunków i możliwej intensywności przekształceń i degradacji środowiska, które może powodować dotychczasowe użytkowanie i zagospodarowanie;
- określenie przyrodniczych predyspozycji do kształtowania struktury funkcjonalno-przestrzennej, polegające w szczególności na wskazaniu obszarów, które powinny pełnić przede wszystkim funkcje przyrodnicze;
- ocenę przydatności środowiska, polegającą na określeniu możliwości rozwoju i ograniczeń dla różnych rodzajów użytkowania i form zagospodarowania obszaru;
- określenie uwarunkowań ekofizjograficznych, formułowanych w postaci wniosków i analiz, prognoz i ocen odpowiednio do przedmiotu i skali sporządzanego planu zagospodarowania przestrzennego.

W prognozie określono i oceniono następujące zagadnienia:

1) w zakresie skutków:

- dla środowiska, które mogą wynikać z projektowanego przeznaczenia terenu, powodowane zwłaszcza wprowadzaniem gazów lub pyłów do powietrza, wytwarzaniem odpadów, wprowadzaniem ścieków do wód lub do ziemi, wykorzystywaniem zasobów środowiska, zanieczyszczeniem gleby lub ziemi, niekorzystnym przekształceniem naturalnego ukształtowania terenu, emitowaniem hałasu, emitowaniem pól elektromagnetycznych oraz ryzykiem wystąpienia poważnych awarii,
- realizacji ustaleń projektu miejscowego planu zagospodarowania przestrzennego na powietrze, powierzchnię ziemi, glebę, kopaliny, wody powierzchniowe i podziemne, klimat, zwierzęta i rośliny - we wzajemnym ich powiązaniu, oraz na ekosystemy i krajobraz;

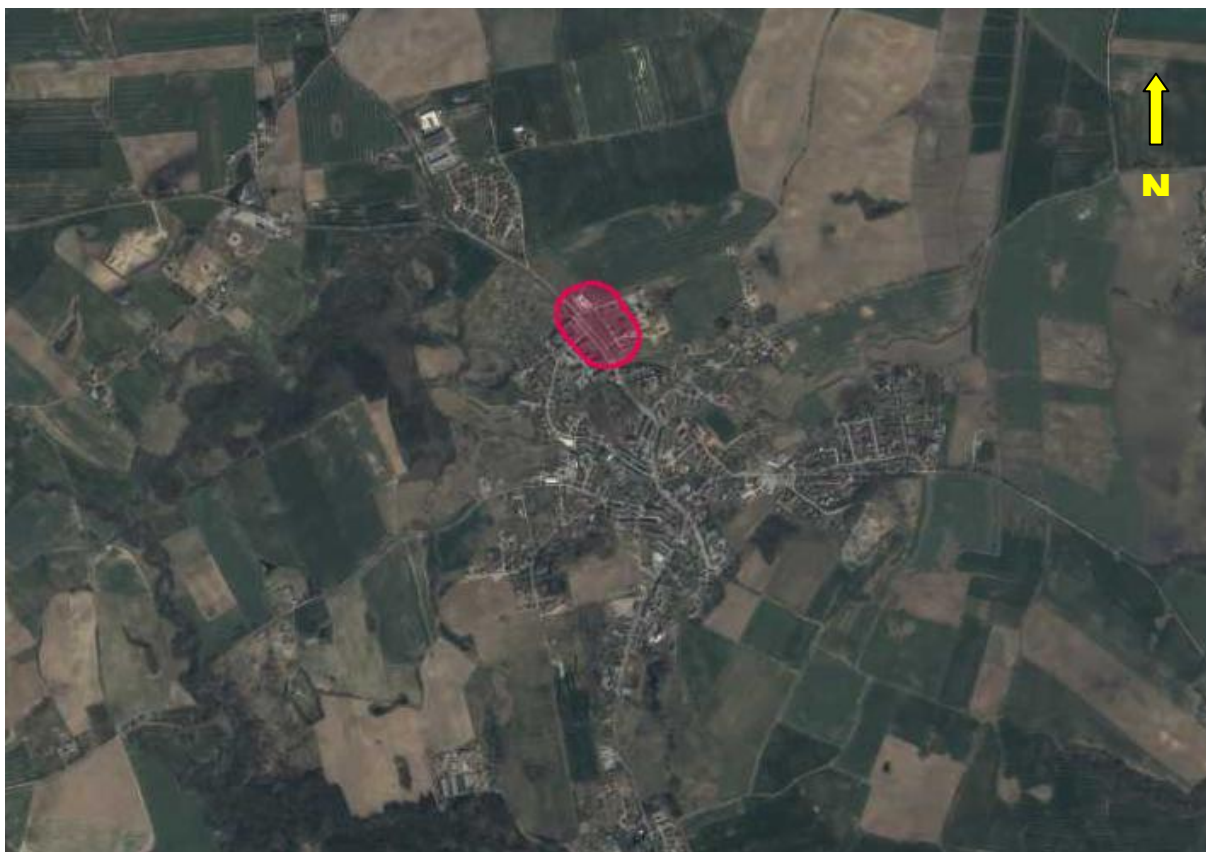
2) w zakresie oceny:

- stanu i funkcjonowania środowiska, jego zasobów, odporności na degradację i zdolności do regeneracji, wynikających z uwarunkowań określonych w opracowaniu ekofizjograficznym oraz tendencji do zmian przy braku realizacji ustaleń projektowanego miejscowego planu zagospodarowania przestrzennego,
- rozwiązań funkcjonalno-przestrzennych i innych ustaleń zawartych w projekcie miejscowego planu zagospodarowania przestrzennego z punktu widzenia:
 - zgodności projektowanego użytkowania i zagospodarowania terenów z uwarunkowaniami określonymi w opracowaniu ekofizjograficznym,
 - zgodności z przepisami prawa dotyczącymi ochrony środowiska, a w szczególności zawartymi w aktach o utworzeniu obszarów i obiektów chronionych oraz w planach ochrony,
 - skuteczności ochrony różnorodności biologicznej,
 - właściwych proporcji pomiędzy terenami o różnych formach użytkowania a pozostałymi terenami,
- określonych w projekcie miejscowego planu zagospodarowania przestrzennego warunków zagospodarowania terenu, wynikających z potrzeb ochrony środowiska, prawidłowości gospodarowania zasobami przyrody oraz ochrony gruntów rolnych i leśnych,
- zagrożeń dla środowiska, z uwzględnieniem wpływu na zdrowie ludzi, które mogą powstawać na terenie objętym projektem miejscowego planu zagospodarowania przestrzennego oraz na terenach pozostających w zasięgu oddziaływania wynikającego z realizacji ustaleń tego planu,
- skutków dla istniejących form ochrony przyrody oraz innych obszarów chronionych,
- zmian w krajobrazie;

3) w zakresie możliwości rozwiązań eliminujących lub ograniczających negatywne oddziaływania na środowisko, w tym na krajobraz, które mogą wynikać z realizacji ustaleń projektowanego miejscowego planu zagospodarowania przestrzennego oraz, w zależności od potrzeb, propozycje innych niż w tym projekcie ustaleń sprzyjających ochronie środowiska.

1.4. Ogólna charakterystyka terenu objętego opracowaniem

Teren objęty projektem miejscowego planu zagospodarowania przestrzennego znajduje się we wschodniej części województwa pomorskiego, w granicach powiatu sztumskiego, w gminie Dzierzgoń. Teren opracowania położony jest w miejscowości Judyty, w bezpośrednim sąsiedztwie drogi wojewódzkiej nr 515 na granicy z miastem Dzierzgoń (Ryc.1.).



Ryc.1. Mapa sytuacyjna z lokalizacją terenu objętego opracowaniem (<http://maps.geoportal.gov.pl>).

Zakres analizy obejmuje obszar o powierzchni ok. 7,30 ha, obejmujący teren wyznaczony zgodnie z uchwałą nr XVI/238/2020 Rady Miejskiej w Dzierzgoniu z dnia 29 października 2020 r. w sprawie przystąpienia do sporządzenia miejscowego planu zagospodarowania przestrzennego dla wskazanego obszaru w miejscowości Judyty, w gminie Dzierzgoń wraz z terenami położonymi w odległości do 100 m od granic obszaru objętego projektem planu miejscowego.

2. POŁOŻENIE TERENU OBJĘTEGO OPRACOWANIEM

2.1. Położenie administracyjne i podstawowe dane o terenie

Teren objęty opracowaniem znajduje się w zachodniej części województwa pomorskiego, w granicach powiatu sztumskiego, w gminie Dzierzgoń, w południowej części obrębu 0010 Nowiec. Teren zajmuje powierzchnię 7,30 ha i graniczy:

- od wschodu z terenami zabudowy mieszkaniowej, terenami zieleni i terenami drogowymi,
- od północy z terenami zabudowy usługowej i mieszkaniowej jednorodzinnej, terenami rolnymi i terenami drogowymi,
- od południa z terenami zabudowy mieszkaniowej jednorodzinnej i terenami zieleni,
- od zachodu z terenami rodzinnych ogródków działkowych oraz terenami zabudowy mieszkaniowej wielorodzinnej.

Teren opracowania obejmuje tereny zabudowy mieszkaniowej jedno- i wielorodzinnej, tereny usługowe, tereny zieleni, pola uprawne oraz drogi. Przez analizowany obszar przebiegają droga wojewódzka nr 515 oraz drogi wewnętrzne.

Na strukturę użytkowania (wg ewidencji i klasyfikacji gruntów) terenu opracowania składają się:

- grunty orne lasy IVa – 6,15%,
- pastwiska (klasy III) – 37,08%;
- nieużytki – 2,39%;
- tereny zabudowane – 34,01%;
- drogi – 20,37 %¹;

W obowiązującym Studium (2017) obszar objęty analizą leży na terenie oznaczonym jako strefa miejska wraz z terenami rozwojowymi.

2.2. Położenie przyrodnicze

Zgodnie z podziałem fizyczno-geograficznym Polski (wg Jerzego Kondrackiego) teren objęty opracowaniem położony jest w makroregionie Pojezierze Iławskie, w granicach mezoregionu Pojezierze Dzierzgońsko-Morąskie.

Zgodnie z podziałem na jednostki geologiczne, analizowany teren znajduje się w prowincji A – platformy prekambryjskiej, w obniżeniu perybałtyckim.

Według regionalizacji hydrogeologicznej Polski teren opracowania należy do:

- Jednolitej Części Wód Podziemnych nr 19 - PLGW200019,
- prowincji Wisły, dorzecza Wisły, regionu Dolnej Wisły,
- regionu mazowiecko-mazursko-podlaskiego – region III niecki mazurskiej - podregion IIIb centralny – wg podziału Atlasu Hydrogeologicznego Polski (Paczyński, 1995).

Według regionalizacji geobotanicznej Polski teren opracowania znajduje się w dziale Pomorskim (A), krainie Wschodniopomorskiej (6), podkrainie Wschodniopomorskiej właściwej (a), w okręgu Kwidzyńsko-Morąskim, w podokręgu Dzierzgońskim (3b).

¹ wg ewidencji gruntów

2.3. Powiązania zewnętrzne

2.3.1. Powiązania ekologiczne

Teren objęty opracowaniem leży poza granicami form ochrony przyrody oraz istniejącymi i projektowanymi korytarzami ekologicznymi.

Analizowany obszar zlokalizowany jest na obszarze zurbanizowanym. Granice opracowania obejmują tereny rolne, w tym pastwiska, grunty orne i nieużytki, stanowiące łącznie ok. 45,6% obszaru objętego opracowaniem. Aż 54,4% terenu stanowią obszary zabudowane i drogowe.

W procesie zagospodarowywania terenu należy przestrzegać zasad zrównoważonego rozwoju, polegającego na integracji ochrony środowiska z rozwojem społecznym i gospodarczym.

2.3.2. Powiązania komunikacyjne

Przez zachodnią część analizowanego obszaru przebiega droga wojewódzka nr 515 Susz-Malbork. W obrębie opracowania znajdują się także drogi gminne i wewnętrzne.

2.3.3. Powiązania techniczne

Na analizowanym terenie zlokalizowane są:

- sieć wodociągowa;
- sieć kanalizacji sanitarnej;
- sieć kanalizacji deszczowej;
- sieć elektroenergetyczna niskiego napięcia eN;
- sieć gazowa;
- sieć telekomunikacyjna.

Nieczystości stałe gromadzone są w pojemnikach systematycznie opróżnianych przez specjalistyczne przedsiębiorstwo.

3. CHARAKTERYSTYKA POSZCZEGÓLNYCH ELEMENTÓW PRZYRODNICZYCH Z DIAGNOZĄ STANU I FUNKCJONOWANIA ŚRODOWISKA ORAZ WSTĘPNĄ PROGNOZĄ ZMIAN

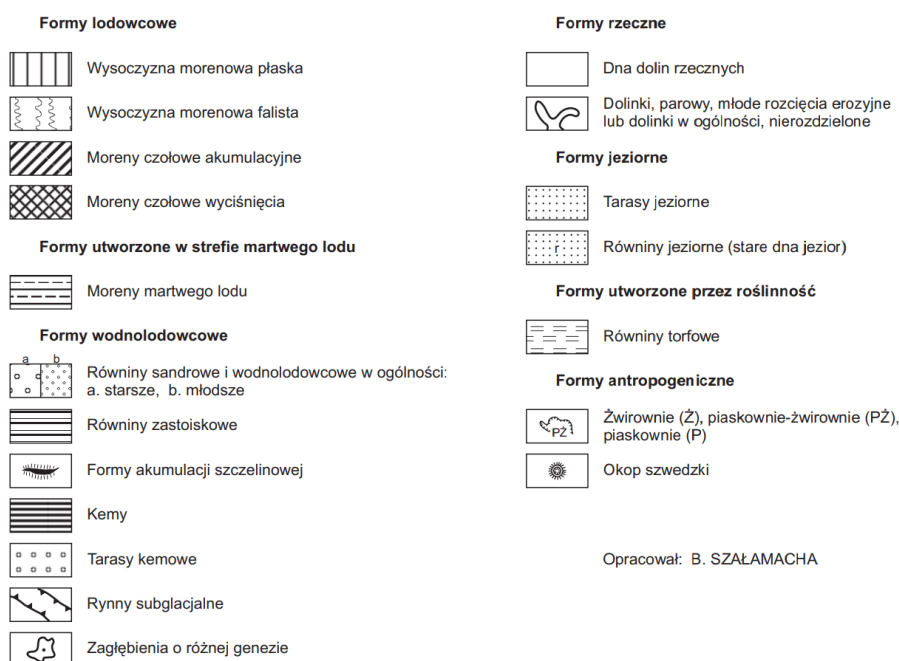
3.1. Rzeźba terenu

3.1.1. Charakterystyka rzeźby

Teren opracowania znajduje się w makroregionie Pojezierze Ławskie, we wschodniej części mezoregionu Pojezierze Dzierżgońsko-Morąskie (wg Jerzego Kondrackiego, 2002). Analizowany obszar posiada cechy młodogłacialnych obszarów postglacialnych Niżu Polskiego. Jest to obszar o urozmaiconej rzeźbie terenu, ukształtowanej w okresie plejstocenu. Pojezierze Dzierżgońsko-Morąskie tworzą faliste wysoczyzny morenowe i pagórkowate zlodowacenia bałtyckiego, z rynnami polodowcowymi wypełnionymi jeziorami. Analizowany teren jest zlokalizowany w strefie wysoczyzny morenowej falistej, utworzonej z licznych, gliniastych pagórków o wysokości względnej 5-10 m².

² Szałamacha B., Szałamacha G., 2006, *Objaśnienia do szczegółowej mapy geologicznej Polski 1:50000. Arkusz Dzierżgoń (133)*, Państwowy Instytut Geologiczny, Warszawa

Szałamacha B., Trzmiel B., 2006, *Objaśnienia do szczegółowej mapy geologicznej Polski 1:50000. Arkusz Morąg (135)*, Państwowy Instytut Geologiczny, Warszawa



Teren opracowania charakteryzuje się naturalnym nachyleniem w kierunku południowym. Wyróżnia się zagłębienie terenu przy wschodniej granicy opracowania, gdzie zlokalizowany jest najniżej położony punkt w granicach opracowania (24,5 m n.p.m.) oraz wzniesienie terenu w południowej części analizowanego obszaru. Rzędna najwyższej wyniesionego punktu na terenie opracowania wynosi 36,6 m n.p.m. i zlokalizowana jest na wzniesieniu w południowo-zachodniej części terenu. Deniwelacja terenu, czyli różnica między wysokością najwyższej i najniższej położonych punktów, wynosi 12,1 m.

Największe spadki terenu znajdują się w południowej części analizowanego obszaru i wynoszą do ok. 12%. W granicach opracowania nie występuje ryzyko wystąpienia osuwisk gruntu.

3.1.2. Diagnoza stanu i funkcjonowania

Na analizowanym terenie dominuje krajobraz terenów zurbanizowanych. Do antropogenicznych form rzeźby terenu należą wykopy i nasypy związane z realizacją zabudowy oraz budową dróg. W północno-wschodniej części obszaru występuje krajobraz rolniczy, obejmujący obszary

przekształcone w wyniku rolniczego użytkowania terenu. Na stan rzeźby terenu w granicach opracowania wpływają także procesy naturalne, takie jak erozyjna działalność wiatru i spływających wód opadowych.

Istniejące zmiany antropogeniczne wpływają na jakość środowiska oraz fizjonomię krajobrazu tego obszaru i jego najbliższego otoczenia w znaczącym stopniu.

3.1.3. Prognoza zmian

Przekształcenie rzeźby terenu opracowania nastąpiło głównie w wyniku rozwoju zabudowy oraz infrastruktury technicznej, w tym dróg. Dalsze przekształcenia rzeźby terenu powinny następować w wyniku zrównoważonego wykorzystywania potencjału młodogłacjalnych form terenu przez wpisywanie się w istniejący krajobraz. Przekształcenia krajobrazu powinny być unormowane i planowane, zgodnie z obowiązującymi przepisami.

3.2. Budowa geologiczna

3.2.1. Charakterystyka budowy geologicznej

Teren opracowania znajduje się w obrębie Pojezierza Dzierzgońsko-Morąskiego, obejmującego faliste wysoczyzny morenowe zlodowacenia bałtyckiego. Jest to obszar występowania osadów czwartorzędowych. Dominującym typem osadów litologicznych są gliny zwałowe z wkładkami mułków i piasków zastoiskowych³.

3.2.2. Diagnoza stanu i funkcjonowania

Na terenie opracowania występują przekształcenia w zakresie budowy geologicznej powstałe w wyniku tworzenia wykopów i nasypów na potrzeby tworzenia zabudowy i budowy infrastruktury technicznej, a w północno-wschodniej części analizowanego obszaru także w wyniku rolnego użytkowania terenu.

Podłoże zbudowane z warstwowo zalegających utworów gliniastych i piasków stwarzają sprzyjające warunki dla ruchów masowych, a słabo przepuszczalne podłoże powoduje odpływ wód powierzchniowych. Wynikiem tego jest rozwój procesów erozyjnych, powodujących powstawanie rozcięć i form dolinnych. Jedną z takich form jest zagłębienie terenu zlokalizowane przy wschodniej granicy terenu opracowania.

Na analizowanym obszarze nie znajdują się wykopaliska, złoża kopalin, nielegalne wysypiska śmieci itp., które mogłyby wpływać na stan budowy geologicznej.

3.2.3. Prognoza zmian

Na terenie opracowania nie stwierdzono istotnej degradacji gleb i powierzchni ziemi ani konieczności przeprowadzenia zabiegów rekultywacyjnych. Teren opracowania nie jest eksploatowany pod względem geologicznym, a zmiany geologiczne dotyczą jedynie wierzchniej warstwy – humusu.

³ Szałamacha B., Szałamacha G., 2006, *Objaśnienia do szczegółowej mapy geologicznej Polski 1:50000. Arkusz Dzierzgoń (133)*, Państwowy Instytut Geologiczny, Warszawa

Zaleca się określenie zakresu działań w strukturze geologicznej i hydrogeologicznej, jakie mogą być wykonywane na terenie opracowania.

3.3. Warunki hydrogeologiczne

3.3.1. Charakterystyka warunków hydrogeologicznych

Pod względem hydrograficznym teren opracowania znajduje się w dorzeczu Wisły, w regionie Dolnej Wisły, w zlewni Zalewu Wiślanego⁴. Zgodnie z podziałem hydrogeologicznym analizowany obszar znajduje się w regionie III niecki mazurskiej, w podregionie centralnym⁵.

Omawiany teren należy do Jednolitej Części Wód Podziemnych - JCWPd nr 19, która zajmuje powierzchnię 3917,4 km². Stan Jednolitej Części Wód Podziemnych nr 19 oceniany jest jako dobry (dobry stan ilościowy i stan chemiczny wód). Nie występuje ryzyko niespełnienia celów środowiskowych. Z uwagi na rozległość JCWPd występowanie wód podziemnych i warunki hydrogeologiczne są zróżnicowane. W obrębie JCWPd nr 19 wyróżnia się dwa piętra wodonośne – piętro czwartorzędowe, które posiada podstawowe znaczenie użytkowe, oraz piętro paleogeńsko-neogeńskie.

W rejonie terenu opracowania powszechnie eksploatowane jest czwartorzędowe piętro wodonośne. Woda w postaci porowej występuje w wielopiętrowym systemie wodonośnym uregulowanym w okresie plejstocenu, wszystkie poziomy związane z osadami piaszczystymi. Najgłębszy poziom wodonośny piętra czwartorzędowego (poziom międzymorenowy drugi) występuje na głębokości do 140 m. Nad nim zlokalizowany jest poziom międzymorenowy pierwszy, którego warstwy wodonośne występują na głębokości od 8 do 55 m. Warstwy wodonośne poziomu gruntowego występują na głębokości od 5 do 50 m. Miąższość poziomów wodonośnych jest zmienna i waha się od 8 do 50 metrów⁶.

Na obszarze gminy Dzierżgoń zlokalizowanych jest ujęć wód podziemnych o wydajności powyżej 50 m³/h. Najbliżej położonym eksploatowanym ujęciem wód podziemnych jest 1330055 - ujęcie miejskie A2 zlokalizowane w Dzierżgoniu, w odległości ok. 365 m od granic opracowania.

Teren opracowania znajduje się poza granicami Głównych Zbiorników Wód Podziemnych (GZWP) i ich stref ochronnych. Najbliżej położonym zbiornikiem jest GZWP nr 210 Łława o powierzchni 1159 km², który znajduje się w odległości ok. 9 km na południe od granic terenu opracowania.

3.3.2. Diagnoza stanu i funkcjonowania

Teren opracowania znajduje się poza granicami Głównych Zbiorników Wód Podziemnych i ich stref ochronnych. Wody podziemne na omawianym obszarze zasilane są głównie przez infiltrację wód opadowych.

⁴ Program Ochrony Środowiska Powiatu Ostródzkiego

⁵ Kleczkowski A, Krajewski S., Paczyński B., Szczepański A., 1978, *Regionalizacja hydrogeologiczna Polski*, Państwowa Akademia Nauk, Mogilany k. Krakowa

⁶ Karta informacyjna JCWPd nr 19,

Obszar położony jest w granicach JCWPd nr 19, której stan ocenia się jako dobry i niezagrożony pogorszeniem stanu ilościowego i chemicznego. Teren jest obsługiwany przez ujęcie wody zlokalizowane w Dzierzgoniu, zlokalizowane w odległości ok. 360 m od terenu opracowania. Obszar położony jest poza strefami ochronnymi ujęć wody.

3.3.3. Prognoza zmian

Obecnie w granicach analizowanego obszaru znajdują się tereny rolne oraz drogowe. Częste stosowanie soli w procesie odśnieżania ciągów komunikacyjnych może doprowadzić do jałowienia gleby i zmian w składzie chemicznym wód.

W Studium obszar został przeznaczony na strefa miejską wraz z terenami rozwojowymi.

Kierunkami polepszającymi warunki wód gruntowych w przypadku realizacji zapisów Studium są między innymi: ograniczenie stosowania soli w sposobie zarządzania drogami i terenami komunikacyjnymi, monitoring przepływu wód powierzchniowych, zachowanie dużego udziału powierzchni biologicznie czynnych, drenaż i melioracja terenów podmokłych oraz tworzenie zbiorników wodnych/basenów o przyrodniczym i krajobrazowym charakterze w obrębie terenów rolniczych, mających na celu m.in. prawidłowy przepływ wód powierzchniowych do warstw wodonośnych bez tworzenia rozlewisk w obrębie zabudowy, ograniczenie przedostawania się zanieczyszczeń komunikacyjnych i rolniczych do wód gruntowych.

3.4. Wody powierzchniowe

3.4.1. Charakterystyka wód powierzchniowych

Teren opracowania zlokalizowany jest w granicach zlewni rzeki Dzierzgoń, stanowiącej najważniejszy dopływ rzeki Elbląg. Obszar zlewni charakteryzuje się niwalnym silnie wykształconym reżimem hydrologicznym, którego cechą charakterystyczną jest występowanie wysokich stanów wód w okresie roztopów do niskich stanów wód w okresie letnim i jesiennym. Analizowany obszar znajduje się poza terenami zagrożonymi podtopieniami i powodzią.

We wschodniej części analizowanego obszaru znajduje się **staw/oczko wodne**.

Analizowany obszar leży w zasięgu naturalnej, monitorowanej jednolitej części wód powierzchniowych RW20001754356 Elbląg do Młynówki, której stan chemiczny i ekologiczny ocenia się jako zły i zagrożony nieosiągnięciem celów środowiskowych, czyli osiągnięciem co najmniej dobrego stanu lub potencjału ekologicznego i utrzymanie dobrego stanu chemicznego⁷.

3.4.2. Diagnoza stanu i funkcjonowania oraz prognoza zmian

Na analizowanym obszarze nie znajdują się zbiorniki oraz ciek wodne. We wschodniej części terenu zlokalizowany jest **niewielki zbiornik wodny**.

Głównym źródłem zanieczyszczenia wód powierzchniowych na analizowanym obszarze są zanieczyszczenia odprowadzane z utwardzonych powierzchni do gleby, w tym sól wykorzystywana w procesie zarządzania terenami komunikacyjnymi w okresie zimowym. Ryzyko zanieczyszczenia wód

⁷ Rozporządzenie Rady Ministrów z dnia 18 października 2016 r. w sprawie Planu gospodarowania wodami na obszarze dorzecza Wisły (Dz. U. poz. 1911)

wynika także z rolniczego użytkowania terenu, związanego z wykorzystywaniem nawozów i pestycydów.

W celu ograniczenia negatywnych oddziaływań na stan wód powierzchniowych należy zapobiegać odprowadzaniu zanieczyszczonych wód do gleb.

3.5. Gleby

3.5.1. Charakterystyka gleb

Na omawianym terenie występują gleby brunatne kwaśne oraz brunatne utworzone na glinach słabych oraz na glinach lekkich.

Według podziału bonitacyjnego na terenie występują:

- grunty orne klasy IVa,
- pastwiska klasy III,
- nieużytki,
- tereny drogowe.

Klasy bonitacyjne gruntów ornych i pastwisk:

- III – użytki zielone dobre – użytki zielone na glebach mineralnych i mułowo-torfowych, torfowych i murszowych. Są to gleby okresowo za suche lub zbyt wilgotne;
- IVa – obejmują gleby lekkie utworzone z piasków gliniastych, zalegających na utworach zwięźlejszych. Posiadają dobrze wykształcony poziom próchniczny i właściwe stosunki wodne. Dają średnie plony żyta i ziemniaków.

3.5.2. Diagnoza stanu i funkcjonowania

Na omawianym terenie występują gleby brunatne kwaśne oraz brunatne utworzone na glinach słabych oraz na glinach lekkich, obejmujące grunty orne klasy IVa i pastwiska trwałe klasy III. Są to gleby mało żyzne i średnio urodzajne, okresowo zbyt suche lub zbyt mokre.

3.5.3. Prognoza zmian

Na terenie opracowania gleby wskazują na dobrą i średnią przydatność rolniczą, jednakże w związku z lokalizacją na terenach zurbanizowanych, w sąsiedztwie zabudowy mieszkaniowej i usługowej oraz drogi wojewódzkiej, zalecane jest przeznaczenie tych terenów na użytkowanie inne niż rolne np. mieszkaniowe, usługowe, przy zachowaniu najcenniejszych walorów przyrodniczych (zadrzewienia przydrożne) oraz krajobrazowych.

3.6. Warunki budowlane

3.6.1. Charakterystyka obszaru ze względu na występujące warunki budowlane

W granicach analizowanego obszaru przeważają tereny faliste na gruntach gliniastych. Jest to obszar stanowiący potencjalnie dobre podłoże dla celów budowlanych.

W południowej części terenu opracowania występują spadki terenu osiągające maksymalnie 12%. Na obszarze o spadkach przekraczających 12% zaleca się niwelację terenu i posadowienie budynków równoległe do poziomic.

3.7. Szata roślinna i świat zwierząt

3.7.1. Charakterystyka

3.7.1.1. Roślinność potencjalna⁸

Zgodnie z mapą potencjalnej roślinności Polski⁹ (Ryc.7.) na terenie opracowania potencjalnie występuje siedlisko grądu subatlantyckiego (Stellario-Carpinetum, rich.).



⁸ *Monitoring gatunków i siedlisk przyrodniczych ze szczególnym uwzględnieniem specjalnych obszarów ochrony siedlisk Natura 2000*, Metodyka monitoringu, GIOŚ, 2015-2018 r.

⁹ *Potential natural vegetation of Poland (Potencjalna roślinność naturalna Polski)*, Matuszkiewicz M., IGiPZ PAN, Warszawa, 2008

01 - Carici elongatae-Alnetum	43 - Betulo-Quercetum
02 - Salici-Populetum	44 - Fago-Quercetum
03 - Ficario-Ulmetum typicum	45 - Calamagrostio-Quercetum
04 - Ficario-Ulmetum chrysospl.	46 - Luzulo luzuloidis-Quercetum
05 - Fraxino-Alnetum (Circae-Alnetum)	47 - Quercu-Pinetum
06 - Alnetum incanae	48 - Empetro nigri-Pinetum
07 - Carici remotae-Fraxinetum	49 - Leucobryo-Pinetum
08 - Stellario-Carpinetum, poor	50 - Peucedano-Pinetum, sarm.
09 - Stellario-Carpinetum, rich	51 - Peucedano-Pinetum, subbor.
10 - Galio-Carpinetum, Sil./Gr.-Pol., poor	52 - Vaccinio uliginosi-Betuletum pubescentis
11 - Galio-Carpinetum, Sil./Gr.-Pol., rich	53 - Vaccinio uliginosi-Pinetum
12 - Galio-Carpinetum, submont., poor	54 - Calamagrostio villosae-Pinetum
13 - Galio-Carpinetum, submont., rich	55 - Sphagno girg.-Piceetum, Quercu-Piceetum
14 - Galio-Carpinetum, Kujaw., poor	56 - Abietetum polonicum
15 - Galio-Carpinetum, Kujaw., rich	57 - Abieti-Piceetum montanum
16 - Tilio-Carpinetum, Litt.-Pol., poor	58 - Calamagrostio villosae-Piceetum
17 - Tilio-Carpinetum, Litt.-Pol., rich	59 - Plagiothecio-Piceetum
18 - Tilio-Carpinetum, submont., poor	60 - Pinetum mugho sudeticum
19 - Tilio-Carpinetum, submont., rich	61 - Pinetum mugho carpaticum
20 - Tilio-Carpinetum, cent.Pol., poor	62 - alpine/subalpine vegetation
21 - Tilio-Carpinetum, cent.Pol., rich	63 - Sphagno-Ericetalia
22 - Tilio-Carpinetum, subbor., poor	64 - Sphagnetalia magellanici
23 - Tilio-Carpinetum, subbor., rich	65 - Caricetalia nigrae
24 - Tilio-Carpinetum, wohyl., poor	66 - Festucetalia valesiacae
25 - Tilio-Carpinetum, wohyl., rich	67 - Thero-Salicornietea, Cakiletea maritimae
26 - Tilio-Carpinetum with Abies	68 - Ammophiletea
28 - Aceri-Tilietum	69 - succession unknown
29 - Melico-Fagetum	Waters (lakes and other)
30 - Dentario enneaphyllidis-Fagetum, submontane	
31 - Dentario enneaphyllidis-Fagetum, montane	
32 - Dentario glandulosae-Fagetum, westcarp., submontane	
33 - Dentario glandulosae-Fagetum, westcarp., montane	
34 - Dentario glandulosae-Fagetum, eastcarp., submontane	
35 - Dentario glandulosae-Fagetum, eastcarp., montane	
36 - Cephalanthero-Fagenion	• 36 - Cephalanthero-Fagenion
37 - Luzulo pilosae-Fagetum	• 39 - Acerenion pseudoplatani
38 - Luzulo luzuloidis-Fagetum	■ 52 - Vaccinio uliginosi-Betuletum pubescentis
39 - Acerenion pseudoplatani	■ 53 - Vaccinio uliginosi-Pinetum
40 - Galio-Abietenion	▲ 55 - Sphagno/Quercu-Piceetum
41 - Potentillo albae-Quercetum typicum	▲ 56 - Abietetum polonicum
42 - Potentillo albae-Quercetum rosetosum gallicae	■ 63 - Sphagno-Ericetalia
	■ 64 - Sphagnetalia magellanici
	■ 66 - Festucetalia valesiacae
	■ 67 - Thero-Salicornietea, Cakiletea maritimae

Ryc.7. Mapa rozmieszczenia potencjalnej roślinności (<http://www.igipz.pan.pl>).

Grąd subatlantycki jest siedliskiem wielowarstwowym i wielogatunkowym, występującym w północnej części Polski, na terenach będących pod wpływem klimatu morskiego. Grąd subatlantycki rośnie zwykle na podnóżach wyniesień morenowych, ponadzalewowe terasy i młode zbocza dolin oraz płaskie obniżenia na podłożu gliniastym. W klasyfikacji siedlisk leśnych grąd subatlantycki występuje na następujących siedliskach leśnych: las mieszany świeży, las świeży, las mieszany wilgotny, las wilgotny. Grądy subatlantyckie tworzą głównie lasy wilgotne, świeże, mieszane wilgotne lub mieszane świeże, obejmujące lasy dębowe, dębowo-grabowe lub grabowe, czasem z udziałem lipy.

Grąd subatlantycki jest siedliskiem wielowarstwowym i wielogatunkowym. Skład florystyczny poszczególnych płatów może być zróżnicowany i nieco odmienny ze względu na warunki lokalne, procesy geofizyczne oraz stopień antropogenizacji obszaru.

3.7.1.2. Roślinność rzeczywista

Analizowany obszar w obejmuje roślinność ruderalną i segetalną, odznaczającą się niską liczbą gatunków roślin. Na obszarze opracowania zadrzewienia rosną wzdłuż terenów drogowych oraz w pobliżu zbiornika wodnego zlokalizowanego we wschodniej części terenu.

- 1) drzewostan – warstwa drzew obejmuje głównie gatunki liściaste, takie jak: wiąz, topola, jesion, sosna i brzoza, w wieku od kilku do kilkunastu lat. Istniejący drzewostan pochodzi z okresu powojennego i ulega wymianie młodymi osobnikami. Większość drzew koncentruje się wzdłuż brzegu jeziora oraz na wzdłuż drogi wojewódzkiej i ciek w południowej części terenu opracowania.
- 2) krzewy – obejmuje podrosty drzew w początkowej fazie sukcesji wtórnej, zlokalizowanych w większości w zachodniej i południowej części obszaru opracowania. Rozmieszczenie krzewów w pozostałej części obszaru jest nierównomierne.
- 3) roślinność niska – w granicach opracowania uprawiany jest rzepak, występują także trawy i byliny charakterystyczne dla zbiorowiska ruderalnych i synantropijnych, zlokalizowana na terenach o niskich wymaganiach glebowych.

Największymi potencjalnymi zagrożeniami dla siedlisk przyrodniczych na obszarze opracowania są:

- zagrożenia naturogenne – ulewne deszcze, silne wiatry, susze itp.;
- zagrożenia antropogenne - wycinki i usuwanie martwych i umierających drzew, pozbywanie się z gospodarstw domowych odpadów i innych szkodliwych substancji, zanieczyszczenie wód m.in. w wyniku odprowadzania pestycydów i nawozów do wód i gleb.

Ogólna diagnoza roślinności znajdującej się na analizowanym obszarze wskazuje na jej niską różnorodność. Obszary najwyższej bioróżnorodności zlokalizowane są w północno-wschodniej części terenu opracowania i obejmują tereny użytkowane rolniczo.

Funkcjonowanie środowiska opisywanego terenu jako całości jest silnie uzależnione od rolniczego użytkowania terenu oraz sukcesji gatunków z okolicznych terenów. Duże znaczenie ma także retencja w profilu glebowym.

3.8. Zwierzęta

Zgodnie z *Programem Ochrony Środowiska dla Gminy Dzierżgoń na lata 2015-2018 z perspektywą na lata 2019-2022*, wśród występujących na terenie gminy gatunków ssaków wyróżnia się: jelenie szlachetne, sarny, dziki, lisy, zające, borsuki, gryzonie, jenoty, bobry, wydry, norki amerykańskie, kuny. Wśród przedstawicieli płazów występują natomiast: kumak nizinny, huczek ziemny, ropucha szara i zielona, rzekotka drzewna i traszka zwyczajna. Na terenie gminy występują również liczne gatunki ptaków, w tym kuropatwy, bażanty zwyczajne, dzikie gęsi i kaczki, bociany, żurawie, czaple, bieliki, kanie rude i czarne oraz orliki krzykliwe.

3.8.1. Diagnoza stanu i funkcjonowania

Na analizowanym obszarze, ze względu na położenie na obszarze zurbanizowanym, w sąsiedztwie drogi wojewódzkiej stanowiącej barierę migracji zwierząt, nie zaobserwowano występowania zwierząt. Jedynie tereny użytkowane rolniczo mogą stanowić potencjalne miejsce żerowania ptaków i występowania drobnej zwierzyny.

Na terenie opracowania nie przeprowadzono badań przyrodniczych szaty roślinnej i gatunków zwierząt, na podstawie wizji terenowej nie stwierdzono jednak występowania siedlisk ptaków i zwierząt.

3.8.2. Prognoza zmian

W celu zachowania lub przywrócenia siedlisk należy zwracać uwagę na gatunki roślin ekspansywnych oraz inwazyjnych. Zalecane jest zachowanie istniejącej zieleni oraz wprowadzanie gatunków rodzimych (podrozdz. 3.7. pkt 1.1.).

W odniesieniu do zwierząt kierunkiem do polepszenia warunków ich egzystowania i zakładania siedlisk są m.in.:

- edukacja społeczeństwa,
- zachowanie istniejących zadrzewień przydrożnych,
- regulacja populacji dominujących i agresywnych.

3.9. Warunki klimatyczne

3.9.1. Charakterystyka warunków klimatycznych

Teren opracowania znajduje się na pograniczu II i VII dzielnicy rolniczo-klimatycznej (tzw. dzielnic Zachodniobałtyckiej i Środkowej wg R. Gumińskiego, 1951). Okres wegetacji trwa ok. 200-220 dni, prace polowe rozpoczynają się pomiędzy 20 a 25 marca. Liczba dni z przymrozkiem wynosi około 80-110 dni. Średnia roczna temperatura powietrza wynosi ok. 7,2 °C, a roczna suma opadów atmosferycznych na obszarze wysoczyznowym wynosi ok. 600 mm¹⁰. Najwięcej opadów odnotowuje się w okresie letnim, najmniej w miesiącach od grudnia do lutego. Przeważają wiatry słabe, południowo-zachodnie.

Na klimat lokalny wpływ mają m. in. ukształtowanie terenu, wody powierzchniowe, ekspozycja terenu oraz stopień antropogenizacji otoczenia.

Ze względu na brak wyraźnych form wklęsłych domkniętych topograficznie teren opracowania posiada korzystne warunki przewietrzania terenu, co wpływa korzystnie na potencjał samooczyszczania powietrza atmosferycznego.

3.9.2. Diagnoza stanu i funkcjonowania

Teren jest w znacznym stopniu przekształcony przez działalność człowieka. Na analizowanym obszarze nie występują istotne zmiany w charakterystycznych dla całej gminy warunkach klimatu. Sąsiedztwo terenów rolniczych wpływa na dobrą przewietrzalność terenu.

3.9.3. Prognoza zmian

Zaleca się zachowanie istniejącej zieleni przydrożnej oraz wprowadzanie nowych nasadzeń umożliwiających zacienienie terenów komunikacyjnych.

4. CHARAKTERYSTYKA OBIEKTÓW PRZYRODNICZYCH OBJĘTYCH OCHRONĄ

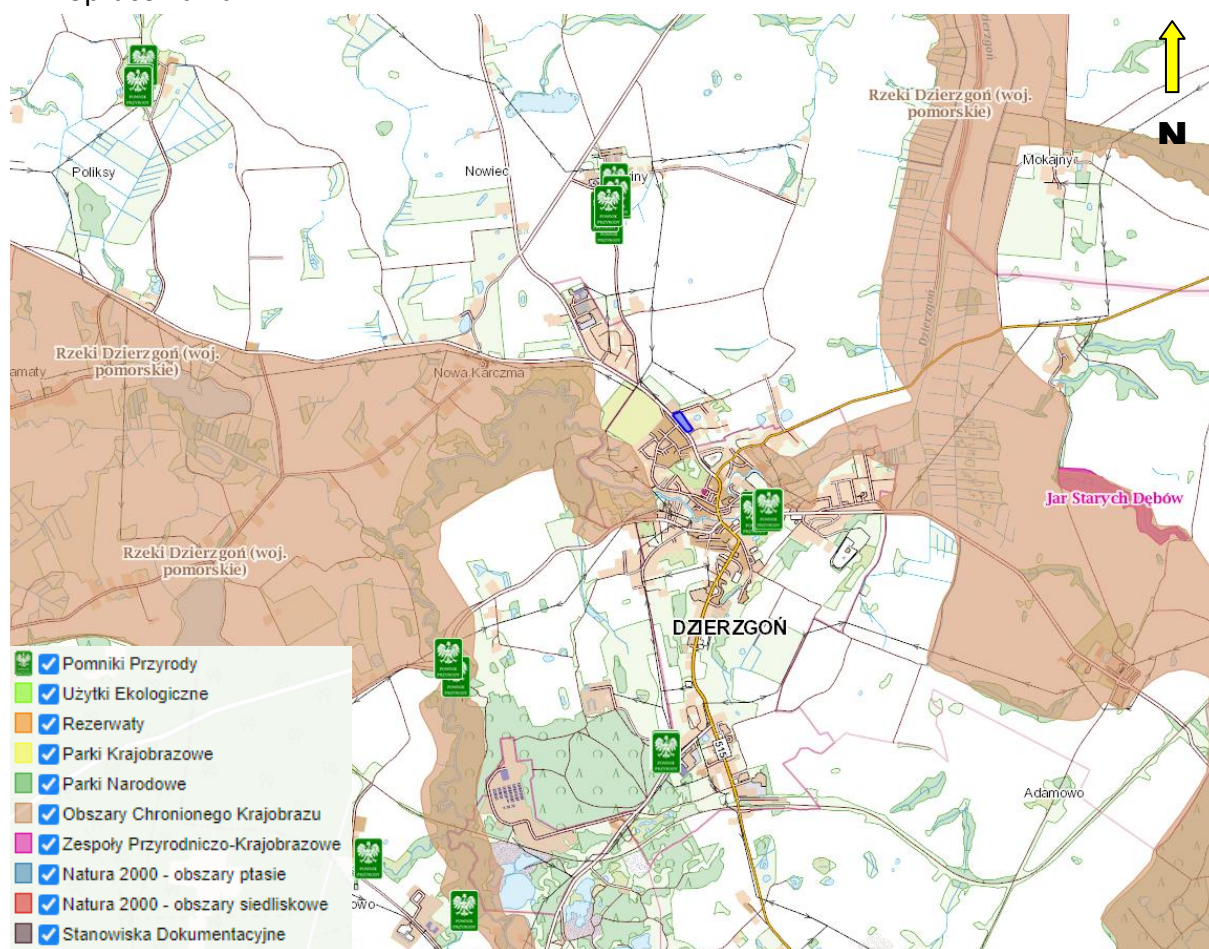
4.1. Obszary objęte ochroną

Teren opracowania położony jest poza granicami form ochrony przyrody (Ryc. 9.). W odległości do 5 km od granic terenu opracowania znajdują się:

- Obszar Chronionego Krajobrazu Rzeki Dzierzgoń – 0,3 km od granic terenu opracowania;
- Obszar Chronionego Krajobrazu Jeziora Dzierzgoń – 5,0 km od granic terenu opracowania;

¹⁰ Warunki naturalne rolnictwa [online, dostęp 05.02.2021 r.], Internet: <http://www.igipz.pan.pl>, za: Gumiński R., 1951, *Meteorologia i klimatologia dla rolników*, PWRiL, Warszawa.

- zespół przyrodniczo-krajobrazowy Jar Starych Dębów – 2,3 km od granic terenu opracowania.



Ryc.8. Zasięg obszarów prawnie chronionych z oznaczeniem terenu opracowania (<http://geoserwis.gdos.gov.pl>).

Zgodnie z ustawą o ochronie przyrody (Dz. U. 2020, poz. 55 z późn. zm.) na terenie opracowania, tak jak w całej Polsce, obowiązuje ochrona gatunkowa roślin, zwierząt i grzybów.

4.2. Pomniki przyrody

Na terenie opracowania nie występują pomniki przyrody ożywionej. W odległości do 2 km od granic terenu opracowania znajdują się liczne pomniki przyrody, w tym:

- buk pospolity – 0,6 km od granic terenu opracowania;
- dąb szypułkowy – 0,7 km od granic terenu opracowania;
- jesion wyniosły – 0,7 km od granic terenu opracowania;
- głąz narzutowy – 0,7 km od granic terenu opracowania;
- grab zwyczajny – 1,2 km od granic terenu opracowania;
- buk pospolity – 1,3 km od granic terenu opracowania;
- buk pospolity – 1,4 km od granic terenu opracowania;
- buk pospolity – 1,4 km od granic terenu opracowania;
- lipa drobnolistna – 1,4 km od granic terenu opracowania;
- klon pospolity – 1,4 km od granic terenu opracowania;

- lipa drobnolistna – 1,5 km od granic terenu opracowania.

4.3. Korytarze ekologiczne

Korytarze ekologiczne są to tereny przyrodnicze o małym stopniu zurbanizowania, które pozwalają na swobodne przemieszczanie się zwierząt.

Zgodnie z danymi Generalnej Dyrekcji Ochrony Środowiska obszar opracowania znajduje się poza granicami korytarzy ekologicznych.

4.4. Walory krajobrazowo-kulturowe

Na analizowanym terenie dominuje krajobraz terenów zurbanizowanych. Do antropogenicznych form rzeźby terenu należą wykopy i nasypy związane z realizacją zabudowy oraz budową dróg. W północno-wschodniej części obszaru występuje krajobraz rolniczy, obejmujący obszary przekształcone w wyniku rolniczego użytkowania terenu. Na obszarze opracowania nie znajdują się obiekty objęte ochroną prawną, tj. formy ochrony przyrody i obiekty kulturowe objęte ochroną prawną.

Istniejące zmiany antropogeniczne wpływają na jakość środowiska oraz fizjonomię krajobrazu tego obszaru i jego najbliższego otoczenia w znaczącym stopniu.

Dalsze przekształcenia rzeźby terenu powinny następować w wyniku zrównoważonego wykorzystywania potencjału młodogłacialnych form terenu przez wpisywanie się w istniejący krajobraz. Zaleca się by nowa zabudowa była wkomponowana w sposób harmonijny i zrównoważony w krajobraz kulturowy istniejącego osadnictwa z zachowaniem charakterystycznych dla regionu cech kompozycyjnych i architektonicznych. Przekształcenia krajobrazu powinny być unormowane i planowane, zgodnie z obowiązującymi przepisami.

5. IDENTYFIKACJA GŁÓWNYCH ZAGROŻEŃ ŚRODOWISKA

5.1. Zagrożenia dotyczące powierzchni ziemi i gleb

Potencjalnymi zagrożeniami dla stanu litosfery na terenie opracowania są:

- erozyjna działalność wód opadowych,
- osuwanie się mas ziemnych niezadrzewionych fragmentów skarpy o dużym nachyleniu;
- pozbywanie się z gospodarstw domowych odpadów i innych szkodliwych substancji,
- spływ zanieczyszczonych wód z terenów zurbanizowanych,
- zmiana profilu glebowego w wyniku realizacji nowej zabudowy oraz infrastruktury technicznej.

5.2. Zagrożenia dotyczące wód

Obszar znajduje się w granicach Jednolitej Części Wód Powierzchniowych RW20001754356 Elbląg do Młynówki, której stan chemiczny i ekologiczny ocenia się jako zły i zagrożony nieosiągnięciem celów środowiskowych.

Zagrożenia dla stanu i ilości wód w obrębie opracowania stanowią:

- stosowanie nawozów i pestycydów,
- odprowadzanie nieoczyszczonych ścieków do gleby i wód,

- pozbywanie się odpadów oraz innych szkodliwych substancji w miejscach do tego nieprzeznaczonych,
- ulewne deszcze,
- susze.

5.3. Zagrożenia dotyczące roślin i zwierząt

W całej Polsce zagrożenia dotyczące roślin i zwierząt najczęściej związane są z funkcjonowaniem i ingerencją człowieka w środowisko naturalne.

POTENCJALNYM ZAGROŻENIEM DLA ROŚLIN I ZWIERZĄT JEST¹¹:

- zanieczyszczenie środowiska (odprowadzanie ścieków do gleb i wód, itp.),
- hałas i niepokojenie zwierząt w ich letnich i zimowych schronieniach,
- tworzenie barier dla migracji zwierząt (szczególnie komunikacyjnych),
- intensywna eksploatacja oraz likwidowanie terenów zieleni (m.in. nielegalne wycinki drzew i krzewów, wandalizm),
- sztuczne obniżanie poziomu wód gruntowych,
- eutrofizacja lub zasypywanie bezodpływowych zbiorników wodnych,
- urbanizacja i industrializacja – rozwój zabudowy kosztem siedlisk cennych roślin i zwierząt,
- rozwój infrastruktury, w tym budowa dróg i ciągów komunikacyjnych przechodzących przez cenne tereny zieleni,
- nadmierna eksploatacja kruszców i minerałów wprowadzająca trwałe zmiany w środowisku przyrodniczym roślin i zwierząt,
- zanikanie roślinności potencjalnej, sadzenie gatunków roślin ekspansywnych zagrażających bioróżnorodności,
- erozja genetyczna następująca wskutek braku wprowadzania nowych genów na siedliskach o niskim zagęszczeniu stanowisk roślin,
- naturalne procesy przyrodnicze i biologiczne (np. erozja, nadmierna filtracja wód opadowych czy słabe cechy genetyczne gatunków).

5.4. Zagrożenia dotyczące powietrza i hałasu

Zgodnie z „Roczną oceną...”¹² emisja zanieczyszczeń z emitorów na terenie województwa jest klasyczną emisją niską, ze źródeł komunikacyjnych, zakładów przemysłowych oraz ogrzewania w sektorze komunalno-bytowym.

Teren opracowania znajduje się w strefie pomorskiej PL2202, w której odnotowano przekroczenie stężenia ozonu (cel długoterminowy) pod względem ochrony zdrowia ludzi oraz przekroczenie poziomu docelowego ozonu i benzo(a)pirenu w pyłe PM10 pod względem ochrony zdrowia w ocenie rocznej.

Potencjalnymi źródłami zanieczyszczeń powietrza dla terenu objętego opracowaniem są:

- kotłownie,

¹¹ Zagrożenia dla roślin i zwierząt, [online, dostęp: 27-03-2021], Internet: <http://natura2000.org.pl/>.

¹² *Roczna ocena jakości powietrza w województwie pomorskim, raport wojewódzki za rok 2019*. Główny Inspektorat Ochrony Środowiska, Departament Monitoringu Środowiska, Gdańsk, kwiecień 2020.

- rozproszone indywidualne źródła ciepła,
- emisje komunikacyjne (źródła liniowe).

Głównym źródłem hałasu i zanieczyszczeń powietrza w granicach terenu opracowania jest droga wojewódzka nr 515, przebiegająca przez zachodnią część terenu, w związku z czym mogą nastąpić uciążliwości związane z hałasem i emisją zanieczyszczeń.

W obrębie opracowania nie występują inne emitory hałasu, takie jak obiekty produkcyjne i usługowe, które znacząco wpływałyby na klimat akustyczny, powodując uciążliwości dla użytkowników nieruchomości w obszarze opracowania.

Podsumowując, w granicach opracowania oraz w jego najbliższym otoczeniu znajdują się drogi, których użytkowanie prowadzi do emisji zanieczyszczeń i hałasu. Zaleca się zachowanie istniejących zadrzewień przydrożnych oraz wprowadzenie nowych nasadzeń w celu zmniejszenia uciążliwości związanych z hałasem.

5.5. Gospodarka odpadami – w tym oczyszczalnie ścieków

Na terenie gminy obowiązuje system segregacji śmieci do wyznaczonych pojemników. Odpady komunalne wywożone są przez odbiorcę Zakład Gospodarki Komunalnej i Mieszkaniowej Sp. z o.o. w Dzierzgoniu do Zakładu Utylizacji w Gilwie Małej.

Chemikalia, odpady budowlane, zużyty sprzęt elektryczny i elektroniczny, zużyte baterie i akumulatory itp. przyjmowane są w Punktach Selektywnej Zbiórki Odpadów oraz w punktach handlowych posiadających odpowiednie do tego celu pojemniki. Przeteterminowane leki przyjmowane są w aptekach na terenie Dzierzgonia.

Ścieku komunalne z obszaru gminy Dzierzgoń odprowadzane są do trzech mechaniczno-biologicznych komunalnych oczyszczalni ścieków, będących w zarządzie Rejonowego Przedsiębiorstwa Wodociągów i Kanalizacji w Dzierzgoniu. Teren obrębu Nowiny obsługiwany jest przez oczyszczalnię ścieków w Dzierzgoniu o przepustowości do 2400 m³/doba. Oczyszczone ścieki odprowadzane są do rzeki Dzierzgoń.

5.6. Przedsięwzięcia mogące znacząco oddziaływać na środowisko

W obrębie terenu opracowania nie są planowane inwestycje, które mogłyby znacząco wpłynąć na środowisko.

6. EKOFIZJOGRAFICZNE UWARUNKOWANIA DLA ZAGOSPODAROWANIA PRZESTRZENNEGO

6.1. Zagospodarowanie przestrzenne

6.1.1. Opis istniejących funkcji terenu

Obszar opracowania to obecnie w większości tereny zurbanizowane – tereny zabudowane oraz ciągi komunikacyjne, a także tereny rolne obejmujące gleby słabe, o niskich klasach bonitacyjnych. Przez zachodnią część terenu, na linii północ-południe, przebiega droga wojewódzka. W granicach opracowania znajdują się także drogi publiczne (gminne) oraz wewnętrzne.

Na terenie opracowania występują tereny o funkcji:

- usługowej,

- mieszkaniowej,
- rolnej – grunty orne, pastwiska i nieużytki;
- zieleni – zadrzewienia i zakrzaczenia przydrożne oraz śródpolne,
- tereny komunikacyjne.

6.1.2. Istniejące i docelowe uwarunkowania infrastrukturalne

Na terenie opracowania znajdują się sieci: elektroenergetyczna niskiego napięcia nN, wodociągowa, kanalizacji sanitarnej, gazowa oraz telekomunikacyjna.

W zakresie usuwania odpadów komunalnych teren obsługiwany jest przez Zakład Gospodarki Komunalnej i Mieszkaniowej Sp. z o.o.. Oczyszczanie ścieków odbywa się w oczyszczalni ścieków w Dzierzgoniu, oddalonym ok. 300 m od granic terenu opracowania.

Docelowo należy dążyć do podniesienia standardów i jakości zabudowy wg określonych zasad i unormowań prawnych oraz przestrzegania ustalonych, w odpowiednich przepisach, regulacji dotyczących gospodarki odpadami.

6.2. Ocena przydatności środowiska dla rozwoju funkcji użytkowych

Teren opracowania, ze względu na swoje położenie w niedużej odległości od centrum miasta gminnego, w sąsiedztwie drogi wojewódzkiej nr 515, na obszarze o korzystnych warunkach geologiczno-inżynierskich, nadaje się do intensywnego użytkowania. Lokalizacja stanowi atrakcyjne położenie dla rozwoju nieuciążliwych usług i mieszkalnictwa.

Na badanym terenie aktualnie nie znajdują się obiekty, które w znaczny sposób wpływałyby na stan środowiska.

We wschodniej części terenu opracowania, w pobliżu zbiornika wodnego, oraz przy drodze wojewódzkiej znajdują się zadrzewienia mogące stanowić miejsca bytowania ptaków. Dla siedlisk entomofauny należy zachować wszelkie zadrzewienia i zakrzewienia będące siedliskiem dla cennych gatunków gadów, płazów i owadów.

6.3. Wrażliwość środowiska na antropopresję

Teren opracowania charakteryzuje się umiarkowaną odpornością środowiska na obciążenia antropogeniczne, miejscami słabszą (zwłaszcza w rejonie zbiornika wodnego i zadrzewień śródpolnych). Decydują o tym przede wszystkim:

- ogólnie korzystne warunki przewietrzania terenu – brak wyraźnych form wklęsłych domkniętych topograficznie wpływa korzystnie na potencjał samooczyszczania w aspekcie czystości powietrza atmosferycznego (przewietrzanie),
- stabilność morfodynamiczna - brak zagrożeń związanych z erozją i ruchami masowymi,
- dominacja gleb średnich i słabych, o niskich klasach bonitacyjnych,
- dobry stan wód podziemnych, niezagrożony pogorszeniem stanu chemicznego i ilościowego,
- zły stan Jednolitej Części Wód Powierzchniowych, zagrożonej nieosiągnięciem celów środowiskowych.

6.4. Określenie przyrodniczych predyspozycji do kształtowania struktury funkcjonalno-przestrzennej, polegające w szczególności na wskazaniu obszarów, które powinny pełnić przede wszystkim funkcje przyrodnicze

Do elementów środowiska naturalnego podlegających szczególnej ochronie należą:

- zadrzewienia przydrożne i śródpolne oraz zakrzewienia pełniące ważną rolę w utrzymaniu i zachowaniu siedlisk zwierząt – należy zachować istniejącą zieleń;
- naturalne ukształtowanie terenu – należy dążyć do zachowania naturalnej rzeźby terenu oraz ukształtowanych spadków i kierunków spływu wód powierzchniowych,
- otwarcia widokowe – istniejące ukształtowanie terenu – należy zapisami w planie odpowiednio ograniczyć wysokość i kubaturę zabudowy tak, aby zachować istniejące otwarcia widokowe.

6.5. Ograniczenia wynikające z ochrony zasobów środowiska przyrodniczego lub występowania uciążliwości lub zagrożeń

Teren opracowania znajduje się poza obszarami objętymi ochroną prawną. W granicach terenu opracowania nie stwierdzono występowania siedlisk roślin i zwierząt objętych ochroną gatunkową.

Ograniczenia wynikające z uciążliwości i zagrożeń dla środowiska:

- wód powierzchniowych – zakaz odprowadzania nieczystości do wód i gleb;
- wód podziemnych - restrykcyjne przestrzeganie odprowadzania ścieków z gospodarstw domowych,
- roślin i zwierząt – ograniczenie dotyczące likwidacji zadrzewień i zakrzaceń przydrożnych i śródpolnych oraz ograniczenie powierzchni przeznaczanej pod zabudowę,
- czystości powietrza – ograniczenia dotyczące stosowanych sposobów ogrzewania siedzib ludzkich oraz wzrostu natężenia ruchu samochodowego,
- gleby – ograniczenia wynikające z ochrony gleb przed zanieczyszczeniem w wyniku niekontrolowanego przedostawania się ścieków bytowych z siedzisk ludzkich,
- gospodarka odpadami – ograniczenie wynikające dowolnego, nieskoordynowanego składowania odpadów bytowych człowieka w przypadkowych miejscach.

6. WNIOSKI I ZALECENIA DO SPORZĄDZANIA MIEJSCOWYCH PLANÓW ZAGOSPODAROWANIA PRZESTRZENNEGO

Na podstawie niniejszego opracowania można przedstawić wnioski i zalecenia potrzebne do sporządzenia projektu miejscowego planu zagospodarowania przestrzennego dla wskazanego obszaru w miejscowości Judyty, w gminie Dzierzgoń.

Proponuje się zmianę lub rozszerzenie aktualnego zagospodarowania analizowanego obszaru na lokalizację następujących funkcji:

- tereny zabudowy mieszkaniowej-usługowej
- tereny infrastruktury technicznej gazowej.

Projektowane funkcje nie powinny niekorzystnie wpłynąć na cenne elementy przyrodnicze, pod warunkiem prawidłowego odprowadzania ścieków do przydomowych oczyszczalni ścieków lub budowy zbiorczej kanalizacji sanitarnej, zorganizowanej gospodarki odpadami, ogrzewania ekologicznymi źródłami energii oraz poszanowania dla terenów cennych przyrodniczo.

Na całym terenie należy zachować wszelkie zadrzewienia i zakrzewienia, które mogą stanowić siedliska zwierząt oraz chronić glebę przed erozyjną działalnością wód opadowych.

Projektowane obiekty powinny w sposób harmonijny wpisać się w krajobraz.

Ustalenia projektu miejscowego planu zagospodarowania przestrzennego muszą uwzględniać przepisy odrębne.

7. PROGNOZA ODDZIAŁYWANIA PROJEKTU PLANU NA ŚRODOWISKO

7.1. Charakterystyka ustaleń planu, główne cele planu oraz jego szczegółowe zapisy

Obszaru objęty zmianą miejscowego planu zagospodarowania przestrzennego obejmuje teren o powierzchni ok. 7,30 ha, którego granice zostały wyznaczone zgodnie z uchwałą nr XVI/238/2020 Rady Miejskiej w Dzierzgoniu z dnia 29 października 2020 r. w sprawie przystąpienia do sporządzenia miejscowego planu zagospodarowania przestrzennego dla wskazanego obszaru w miejscowości Judyty, w gminie Dzierzgoń.

Celem ustaleń miejscowego planu zagospodarowania przestrzennego jest uszczegółowienie funkcji terenu oraz zasad kształtowania zabudowy i zagospodarowania terenu.

Na obszarze objętym miejscowym planem zagospodarowania przestrzennego wyznaczono następujące tereny elementarne:

- 08.MN,U – teren zabudowy mieszkaniowo-usługowej,
- 14.G – tereny infrastruktury technicznej gazowej.

W planie zawarto ogólne zapisy dla całego terenu dotyczące następujących zagadnień:

- 1) Zasady ochrony środowiska, przyrody i krajobrazu kulturowego, które dotyczą cennych elementów przyrodniczych i krajobrazowych znajdujących się na terenie opracowania. Zapisy odnoszą się do obowiązujących przepisów prawa. Przedstawiono zakazy i zalecenia dotyczące użytkowania i zagospodarowywania terenów.
- 2) Zasady modernizacji, rozbudowy i budowy systemów komunikacji i infrastruktury technicznej, w tym zasady obsługi energii elektrycznej, telekomunikacji, zaopatrzenia w wodę, odprowadzania ścieków i wód opadowych, zaopatrzenia w ciepło, gospodarki odpadami, systemu melioracji i komunikacji. Dopuszczono budowę nowych sieci i adaptację istniejących zgodnie z obowiązującymi przepisami.
- 3) Przeznaczenie terenów oraz linie rozgraniczające tereny o różnym przeznaczeniu lub różnych zasadach zagospodarowania.
- 4) Zasady ochrony i kształtowania ładu przestrzennego, w których określono zasady podziału geodezyjnego oraz zasady kształtowania przestrzeni publicznych. Zapisano zachowanie istniejącego lub podział na nowe działki zgodnie z zapisami dla poszczególnych terenów:
 - 08.MN,U: minimum 2000 m²,
 - 14.G: zgodnie z obowiązującymi przepisami;

Dla poszczególnych terenów elementarnych zapisano szczegółowe ustalenia dotyczące przeznaczenia terenu, ogólnych warunków urbanistycznych i wskaźniki zabudowy. Dominującym przeznaczeniem obszaru planu jest teren zabudowy mieszkaniowo-usługowej (MN,U) stanowiący 91,2% powierzchni terenu. W granicach obszaru objętego planem wyznaczono także teren infrastruktury technicznej gazowej (G) obejmujący 5,8% obszaru.

Dla terenu oznaczonego jako 08.MN,U, na którym dopuszczono rozwój zabudowy, ustalono parametry zabudowy (powierzchnię i intensywność zabudowy, wysokość budynków, rodzaj i nachylenie dachów), jej usytuowanie (nieprzekraczalne linie zabudowy) oraz sposób obsługi

komunikacyjnej wraz z miejscami parkingowymi. Określono również maksymalną powierzchnię zabudowy, wynoszącą do 50% oraz wartość powierzchni biologicznie czynnej na min. 15%.

Podsumowując powyższe wskaźniki (powierzchnia działki, powierzchnia zabudowy i powierzchnia biologicznie czynna) zagospodarowanie terenów zabudowy na obszarze planu wskazuje na ekstensywną zabudowę przeznaczoną na cele rozwoju funkcji mieszkaniowo-usługowych.

W zapisach planu uwzględniono obowiązujące przepisy dotyczące ochrony, w tym m.in.

- zapewnienie ochrony siedlisk i stanowisk chronionych gatunków,
- zapewnienie ochrony przed hałasem,
- zapewnienie ochrony krajobrazu zgodnie z obowiązującymi przepisami,
- zachowanie istniejącej zieleni niskiej i wysokiej zgodnie z obowiązującymi przepisami.

7.2. Cele ochrony środowiska ustanowione na szczeblu międzynarodowym, wspólnotowym i krajowym, istotne z punktu widzenia projektowanego dokumentu oraz sposoby, w jakich te cele i inne problemy środowiska zostały uwzględnione podczas opracowywania dokumentu

Każdy dokument o charakterze kierunkowym wyrażający wolę polityczną dla przyszłych zamierzeń tworzony jest w oparciu, m.in. o uwarunkowania zewnętrzne, na które składają się ustalenia innych dokumentów na szczeblu międzynarodowym, wspólnotowym UE, krajowym, regionalnym i lokalnym.

DOKUMENTY UE

Ochrona środowiska jest przedmiotem regulacji wspólnotowej głównie w postaci dyrektyw UE. Jeśli chodzi o zasadę zrównoważonego rozwoju, która jest przedmiotem głównie dokumentów kierunkowych o charakterze politycznym, to pojęcie to nie jest rozumiane jednoznacznie, a jego aktualną interpretację zawierają materiały opublikowane w 2005 r.

Najważniejsze dla tych zagadnień są następujące dokumenty:

1) Programy Działań Wspólnoty Europejskiej w dziedzinie Środowiska.

Decyzją Parlamentu Europejskiego i Rady nr 1386/2013/UE23 ustanowiono 7. unijny program działań w zakresie środowiska (7. EAP), w którym określono unijny program ochrony środowiska obowiązujący do dnia 31 grudnia 2020 r., a także długoterminową wizję do 2050 r.

7. program działań w zakresie środowiska (inaczej „7 EAP”) określa strategiczne plany kształtowania polityki w zakresie środowiska z dziewięcioma priorytetowymi celami:

- ochrona, zachowanie i poprawa kapitału naturalnego Unii;
- przekształcenie Unii w zasobooszczędną, zieloną i konkurencyjną gospodarkę niskoemisyjną;
- ochrona obywateli Unii przed związanymi ze środowiskiem obciążeniami i zagrożeniami dla zdrowia i dobrostanu;
- maksymalizacja korzyści płynących z prawodawstwa Unii w zakresie ochrony środowiska;
- poprawa dowodów stanowiących podstawę polityki ochrony środowiska;
- zabezpieczenie inwestycji na rzecz polityki ochrony środowiska i przeciwdziałania zmianie klimatu oraz urealnieniu cen;
- poprawa uwzględniania aspektu ochrony środowiska i zwiększeniu spójności polityki;
- wspieranie zrównoważonego charakteru miast Unii;

- zwiększenie efektywności Unii w przeciwdziałaniu regionalnym i globalnym wyzwaniom w zakresie ochrony środowiska.

Program opiera się na zasadzie ostrożności, zasadach działania zapobiegawczego i usuwania zanieczyszczeń u źródła oraz na zasadzie „zanieczyszczający płaci”. Ma przyczyniać się on do wysokiego poziomu ochrony środowiska oraz lepszej jakości życia i dobrostanu obywateli. Wszystkie środki, działania i cele w 7.EAP są proponowane i wdrażane zgodnie z zasadą inteligentnych regulacji i w stosownych przypadkach poddawane kompleksowej ocenie skutków. Właściwe instytucje Unii i państwa członkowskie odpowiadają za podejmowanie odpowiednich działań służących osiągnięciu celów priorytetowych określonych w 7. EAP. Działania podejmuje się z należyтым uwzględnieniem zasad przyznania kompetencji, pomocniczości i proporcjonalności, zgodnie z art. 5 Traktatu o Unii Europejskiej. W celu realizacji Programu organy publiczne na wszystkich szczeblach współpracują z przedsiębiorstwami, partnerami społecznymi, społeczeństwem obywatelskim i pojedynczymi obywatelami.

2) Zrównoważona Europa dla Lepszego Świata – Strategia Zrównoważonego Rozwoju Unii Europejskiej, tzw. Strategia z Goeteborga.

Strategia ta jest uzupełnieniem strategii Lizbońskiej i wskazuje elementy pod kątem środowiska, jakie należy zawrzeć przy realizacji założeń lizbońskich tzn. założenia lizbońskie zostały uzupełnione o elementy trwałego i zrównoważonego rozwoju w kontekście rozwoju społeczno-gospodarczego. Dotyczy ona najpoważniejszych zagrożeń dla zrównoważonego rozwoju w Europie i na świecie, tak zwanych tendencji niezrównoważonych. Należą do nich: zmiany klimatyczne, zdrowie publiczne, transport i wykorzystanie gruntów, zarządzanie zasobami naturalnymi, wyzwania związane ze starzeniem się społeczeństwa, ubóstwo i wyłączenie społeczne.

DOKUMENTY KRAJOWE

Ochrona środowiska jest obecnie jednym z głównych zadań współczesnego społeczeństwa i państwa. Fundamentalnym dokumentem w zakresie zrównoważonego rozwoju jest Konstytucja Rzeczypospolitej Polski, która w art. 5 zawiera m.in. zrównoważony rozwój, czyli taki rozwój społeczno-gospodarczy, w którym znajduje się proces integrowania działań politycznych, gospodarczych i społecznych, z zachowaniem równowagi przyrodniczej oraz trwałości podstawowych procesów przyrodniczych, w celu zagwarantowania możliwości zaspokajania podstawowych potrzeb poszczególnych społeczności lub obywateli zarówno współczesnego pokolenia, jak i przyszłych pokoleń.

Ustawa prawo ochrony środowiska oraz ustawy jej pokrewne i rozporządzenia zobowiązują do kierowania się zasadą zrównoważonego rozwoju w różnych etapach działań:

- planistycznych,
- realizacyjnych
- zarządzania.

W ostatnich latach powstało kilka dokumentów o charakterze programowym, które wyznaczają politykę państwa w zakresie ochrony środowiska. Są to m.in.:

- Polska 2025. Długookresowa Strategia Trwałego i Zrównoważonego Rozwoju - to dokument programowy o charakterze ramowym, oparty na koncepcji trwałego, zrównoważonego rozwoju, będący pierwszą próbą określenia wizji Polski do roku 2025 i wskazujący główne kierunki działań w zakresie polityki społecznej, rozwoju gospodarki i polityki państwa w zakresie ochrony środowiska, gospodarki przestrzennej i regionalnej.

- Polityka Ekologiczna Państwa 2030 - to dokument nawiązujący do Strategii Trwałego i Zrównoważonego Rozwoju określający cel oraz zakres działań na rzecz ochrony zgodnie z ustawą z dnia 6 grudnia 2006 r. o zasadach prowadzenia polityki rozwoju.

Oprócz wymienionych dokumentów o charakterze ogólnym, w Polsce, w nawiązaniu do przepisów ustawy z dnia 27 kwietnia 2001 r. *Prawo ochrony środowiska*, funkcjonuje kilka innych programów szczegółowych w zakresie ochrony środowiska. Są to m.in.:

- Krajowy Plan Gospodarki Opadami 2022,
- Krajowy Program Zwiększenia Lesistości,
- Krajowy Program Oczyszczania Ścieków Komunalnych,
- Koncepcja Przestrzennego Zagospodarowania Kraju,
- Długookresowa strategia rozwoju kraju. Polska 2030. Trzecia fala nowoczesności,
- Krajowa Strategia Rozwoju Regionalnego 2030.

DOKUMENTY NA POZIOMIE REGIONALNYM

Wśród dokumentów na poziomie regionalnym są min.:

- Plan zagospodarowania przestrzennego województwa pomorskiego 2030;
- *Program Ochrony Środowiska Województwa Pomorskiego na lata 2018-2021 z perspektywą do roku 2025*, Urząd Marszałkowski Województwa Pomorskiego, Gdańsk 2018,
- Stan środowiska w województwie pomorskim. Raport 2020, GIOŚ, Gdańsk, 2020.

DOKUMENTY NA POZIOMIE LOKALNYM

- *Studium uwarunkowań i kierunków zagospodarowania przestrzennego miasta i gminy Dzierżgoń*, Rada Miejska w Dzierżgoniu, Dzierżgoń 2017;
- *Program Ochrony Środowiska dla Gminy Dzierżgoń na lata 2015-2018 z perspektywą na lata 2019-2022*, Rada Miejska w Dzierżgoniu, Dzierżgoń 2015;

Problemy dotyczące ochrony środowiska na terenie opracowania zostały uwzględnione za pomocą odpowiednich zapisów w treści projektu planu. Ustalenia zawarto w formie odniesień do obowiązujących ustaw i przepisów odrębnych. W jak największym stopniu należy dążyć do zachowania obecnego stanu środowiska przyrodniczego i jego zrównoważonego rozwoju.

7.3. Prognozowane skutki wpływu ustaleń MPZP na poszczególne komponenty środowiska

Celem planu miejscowego jest uszczegółowienie funkcji terenu oraz zasad kształtowania zabudowy i zagospodarowania terenu, w tym wskaźników urbanistycznych.

Dominującą funkcją w planie jest teren zabudowy mieszkaniowo-usługowej. Ponadto wyznaczono tereny infrastruktury technicznej gazowej.

W strefie zabudowy przewiduje się również lokalizację niezbędnej infrastruktury technicznej. Poniżej przedstawiono prognozowane skutki realizacji ustaleń planu na poszczególne komponenty środowiska.

Celem wprowadzenia zapisów planu jest poprawienie jakości przestrzeni, z zachowaniem walorów krajobrazowych i wartości przyrodniczych. Ze względu na położenie na terenach zurbanizowanych, bezpośrednio przy drodze wojewódzkiej, na obszarze, gdzie nie stwierdzono występowania siedlisk zwierząt i roślin, nie przewiduje się znaczących oddziaływań na różnorodność biologiczną.

8.3.1. Różnorodność biologiczna

Teren opracowania zlokalizowany jest w odległości ok. 600 m od centrum Dzierzgonia, bezpośrednio przy drodze wojewódzkiej nr 515. Obecnie analizowany teren obejmuje niezabudowane tereny mieszkaniowo-usługowe oraz tereny infrastruktury technicznej gazowej.

Obszar planu znajduje się poza granicami form ochrony przyrody oraz korytarzy ekologicznych. Jest to teren stosunkowo płaski. Na obszarze planu występują krzewy i zadrzewienia przydrożne i śródpolne.

Bezpośrednimi czynnikami powodującymi zmniejszenie różnorodności biologicznej są między innymi: roboty ziemne, zabudowa, gradzenie terenów, usuwanie roślinności. W analizowanym planie przewiduje się wprowadzenie lub zachowanie funkcji mieszkaniowo-usługowej oraz infrastruktury technicznej gazowej. Poszczególne tereny zabudowy zlokalizowano na terenach obecnie zurbanizowanych, na których nie stwierdzono występowania miejsc lęgowych zwierząt. Dodatkowo, na terenach z dopuszczoną zabudową wprowadzono zapisy dotyczące podziału na nowe działki, wskaźnika powierzchni biologicznie czynnej (od 30% do 70%) i powierzchni zabudowy (25-50%), dzięki czemu wpływ na środowisko zostanie ograniczony.

Zamierzenia planu nie powodują likwidacji istniejących zadrzewień i zakrzewień śródpolnych i przydrożnych, zlokalizowanych wzdłuż drogi wojewódzkiej. Wprowadzone zapisy pozwolą zachować istniejącą roślinność oraz wprowadzić nowe nasadzenia, stanowiące potencjalne miejsca penetracji ptaków i owadów.

8.3.2. Ludzie

Wpływ ustaleń planu na ludzi może być rodzaju dwójakiego: bezpośredniego i pośredniego. Bezpośrednim skutkiem realizacji ustalonych w planie funkcji terenu i jednocześnie czynnikiem wpływającym pośrednio na człowieka jest przekształcenie krajobrazu. Zapisy projektu zmiany planu wprowadzają zapisy dotyczące kształtu, wysokości i kolorystyki kubatury, elewacji, dachów nowej zabudowy.

Pośredni wpływ ustaleń planu to przede wszystkim:

- **emisja hałasu komunikacyjnego** o niskim natężeniu wynikająca z obsługi terenów mieszkaniowych i usługowych:
 - > długoterminowe,
 - > negatywne - z powodu emisji dwutlenku węgla do atmosfery i pogorszenia jakości akustycznej w najbliższej okolicy z powodu wzmożonego ruchu samochodowego,
 - > zróżnicowane pod względem zasięgu i zmienne w czasie – w rejonie obiektów usługowych natężenie ruchu będzie zwiększone z racji obsługi danych budynków o określonych porach dnia,
- **emisja pyłów i gazów** związana z wykonywaniem robót budowlanych (oddziaływanie chwilowe i lokalne, ustąpi po wykonaniu robót);
- **użytkowanie obiektów** budowlanych, oddziaływanie:
 - > stałe,
 - > negatywne - z powodu zwiększenia się ilości odpadów, ścieków użytkowych oraz zanieczyszczeń pochodzących z ogrzewania i obsługi obiektów oraz ewentualny negatywny odbiór zwiększonej ilości osób przebywających w okolicy,
 - > pozytywne – z powodu zwiększenia regulacji i kontroli nad gromadzeniem i usuwaniem odpadów komunalnych z gospodarstw domowych i zabudowań o charakterze usługowym;

-> lokalne;

- **jakość architektury i otaczającej przestrzeni, oddziaływanie:**
 - > stałe – pod warunkiem utrzymywania ustalonych standardów i jakości powstałych terenów,
 - > pozytywne - w rozumieniu funkcjonalności przestrzeni w przypadku ustalenia jedności strukturalno-architektonicznej nowych inwestycji z charakterem istniejącej zabudowy,
 - > lokalne - w przypadku stworzenia niepowtarzalnego charakteru - ponadlokalne;
- **dostępność oraz jakość terenów, oddziaływanie:**
 - > długoterminowe,
 - > pozytywne - ze względu na wprowadzenie nowych mieszkań oraz terenów usługowych,
 - > lokalne i ponadlokalne - wykorzystanie terenów położonych przy drodze wojewódzkiej, w pobliżu miasta Dzierżoń.

W celu zapewnienia ochrony ludzi przed potencjalnym niekorzystnym wpływem realizacji zapisów planu na środowisko, należy dopuścić jedynie realizację usług nieuciążliwych, tj. działalności prowadzonej przy zastosowaniu rozwiązań organizacyjnych, technicznych lub technologicznych gwarantujących brak emisji oddziaływań.

8.3.3. Zanieczyszczenie powietrza atmosferycznego

Projekt planu zakłada ograniczenie emisji pyłów i gazów do powietrza poprzez stosowanie w jego granicach systemów ogrzewania opartych na paliwach niskoemisyjnych zgodnie z obowiązującymi przepisami.

Jednakże realizacja planu może spowodować emisję pyłów i gazów związaną z wykonywaniem robót budowlanych (oddziaływanie chwilowe i lokalne, ustąpi po wykonaniu robót) i użytkowaniem obiektów budowlanych (oddziaływanie stałe, negatywne, lokalne) oraz z uwagi na zwiększony ruch kołowy. W związku z tym możliwy jest okresowy wzrost stężeń gazów i pyłów w atmosferze, niestanowiący zagrożenia dla ludzi i innych form życia.

8.3.4. Powierzchnia ziemi i gleby

Wszelkie przekształcenia prowadzące do wprowadzenia nowego zainwestowania, w postaci nowych budowli czy też obsługującej je infrastruktury komunikacyjnej, wiążą się ze zmianą profilu glebowego.

Oddziaływanie realizacji funkcji określonych w planie na powierzchnię ziemi będzie występować:

- na etapie inwestycyjnym, np. przy wykonywaniu robót ziemnych pod fundamenty obiektów budowlanych;
- w czasie użytkowania i eksploatacji terenów, np. pielęgnacja terenów zieleni.

Z powodu różnorodnych sposobów pielęgnacji i zasilania roślin zaleca się stosowanie ekologicznych środków do pielęgnacji roślin, niezawierających szkodliwych substancji chemicznych.

Oddziaływanie ustaleń MPZP na powierzchnię ziemi i gleby nie ma negatywnych skutków, pod warunkiem, że stosowane będą ekologiczne metody eksploatacji terenów w obrębie planu oraz w najbliższym otoczeniu.

8.3.5. Wody powierzchniowe i podziemne

Wpływ ustaleń projektowanego planu na wody powierzchniowe i podziemne polegać będzie na lokalnym ograniczeniu infiltracji wody opadowej do gruntu. Woda ta spłynie po powierzchni fundamentów obiektów budowlanych i wsiąknie do gruntu w ich bezpośrednim sąsiedztwie.

W granicach planu znajduje się system kanalizacji sanitarnej. Należy dążyć do racjonalnego gospodarowania zasobami wód podziemnych, a także do odpowiedniej eksploatacji systemu kanalizacji, w celu uniknięcia potencjalnego przesiąknięcia ścieków do gleby i w efekcie zanieczyszczenie wód podziemnych i powierzchniowych.

Wody opadowe z dróg, parkingów, placów nawrotowych, powinny być odprowadzane do kanalizacji deszczowej, a z dachów i powierzchni biologicznie czynnych na terenach prywatnych powinny być zagospodarowane we własnym zakresie, bez szkodliwości dla sąsiednich gruntów, działek i okolicznych zbiorników wodnych.

W momencie zachowania wszelkich zasad prawidłowego użytkowania w/w systemów realizacja postanowień planu nie wpłynie negatywnie na wody powierzchniowe i podziemne.

8.3.6. Klimat

Realizacja postanowień planu może nieznacznie wpłynąć na lokalne warunki klimatyczne. Zabudowa może przyczynić się do modyfikacji klimatu lokalnego w sposób typowy dla powierzchni pokrytych materiałem sztucznym, tj. podwyższenie temperatur w stosunku średniorocznym, ograniczenie przewietrzania, ograniczenie wilgotności powietrza. Biorąc pod uwagę istniejące i proponowane zagospodarowanie terenu oraz panujący tam klimat, zmiany te nie będą nieodczuwalne.

8.3.7. Klimat akustyczny

Nie przewiduje się powstania nowych znaczących emitorów hałasu na terenie planu.

Dyskomfort akustyczny na terenie planu może być spowodowany planowanymi obiektami usług i związanymi z nimi interesantami, zaopatrzeniem, obsługą w zakresie odbioru odpadów. Zaleca się projektować i budować obiekty budowlane wraz ze związanymi z nimi urządzeniami budowlanymi w sposób zapewniający spełnienie wymagań dotyczących ochrony przed hałasem i drganiami, zgodnie z przepisami szczególnymi.

8.3.8. Zwierzęta i rośliny

Teren opracowania znajduje się poza granicami form ochrony przyrody oraz korytarzy ekologicznych.

Ze względu na położenie w sąsiedztwie drogi wojewódzkiej DW515 oraz dróg gminnych, a także terenów zabudowanych, w odległości ok. 500 m od centrum miasta Dzierżoń, na terenie opracowania nie występują obszary występowania cennych gatunków ptaków i zwierząt.

Wpływ ustaleń projektowanego planu na występowanie określonych gatunków zwierząt i roślin jest zarazem oddziaływaniem na różnorodność biologiczną, co zostało obszarowo opisane w punkcie 8.3.1.

Wyznaczenie parametrów powierzchni terenów zabudowy i powierzchni biologicznie czynnej ograniczy negatywny wpływ na środowisko przyrodnicze.

8.3.9. Ekosystemy

Teren opracowania znajduje się poza granicami form ochrony przyrody oraz korytarzy ekologicznych. W granicach analizowanego obszaru nie stwierdzono występowania cennych gatunków roślin i zwierząt.

W granicach terenu opracowania znajdują się sztuczne ekosystemy lądowe, obejmujące tereny infrastruktury technicznej, nieużytki i tereny zieleni wzdłuż drogi. W sąsiedztwie terenu objętego

projektem planu znajdują się także ekosystemy sztuczne, obejmujące tereny komunikacyjne oraz tereny zabudowane oraz agroekosystemy, tj. pola uprawne.

Ustalenia planu pozwalają na uregulowanie sposobu zagospodarowania terenu w sposób zrównoważony, zgodny z ustaleniami obowiązującego Studium Uwarunkowań i kierunków zagospodarowania przestrzennego gminy Dzierżgoń oraz z obowiązującymi przepisami.

8.3.10. Krajobraz

Teren opracowania znajduje poza granicami Obszarów Chronionego Krajobrazu. Krajobraz obszaru objętego projektem planu miejscowego to krajobraz terenów zurbanizowanych. W wyniku realizacji ustaleń projektu planu nie przewiduje się znaczących przekształceń krajobrazowych terenu. Zgodnie z zapisami planu, obszary przeznaczone pod zabudowę należy wkomponować w istniejące formy ukształtowania terenu.

Plan ma na celu ujednoczenie i dostosowanie do obowiązujących przepisów zapisów obowiązującego miejscowego planu zagospodarowania przestrzennego oraz określenie zasad kształtowania zabudowy, zagospodarowania terenu i krajobrazu kulturowego.

Niwelacji ulegną jedynie większe pochyłości i zagłębienia występujące na obszarze przeznaczonym pod zabudowę i infrastrukturę techniczną. Wypłaszczenia terenu dotyczą jedynie rejonu posadowienia obiektów budowlanych i infrastruktury towarzyszącej.

W celu ograniczenia wpływu skutków postanowień planu na krajobraz, należy ograniczyć do minimum zmiany w zakresie naturalnego ukształtowania terenu i usuwania roślin. W przypadku projektu planu wszystkie te informacje i wskazania zostały zawarte w tekście.

Zapisy zaproponowane w projekcie planu dotyczą aspektu kulturowego, czyli rozwoju zabudowy i podniesienia jakości przestrzeni. W tym zakresie zmiany krajobrazowe powinny mieć charakter pozytywny. Warunkiem jest jednak stosowanie się do zasad określonych w tekście planu dotyczących między innymi uwarunkowań wynikających z ochrony środowiska i krajobrazu kulturowego, zasad kształtowania ładu przestrzennego oraz szczegółowych zasad zagospodarowania terenu i zabudowy dla poszczególnych terenów elementarnych. W przypadku założeń planu, wizerunek krajobrazu poprawi się jeżeli zachowane zostaną zasady kształtowania zabudowy i zieleni.

8.3.11. Zasoby naturalne

Na terenie opracowania nie występują zarówno udokumentowane jak i perspektywiczne złoża kopalin.

8.3.12. Odpady

Oddziaływanie postanowień planu będzie miało wpływ na dotychczasową gospodarkę odpadami. Przewiduje się wzrost:

- ilości wytwarzanych odpadów komunalnych (mających największy udział w wytwarzaniu odpadów eksploatacyjnych w stosunku rocznym),
- ilości wytwarzanych odpadów biodegradowalnych pochodzących z proponowanych terenów zieleni ogólnodostępnej (zielen przyuliczna, zielen przydomowa).

W planie ustala się wywóz odpadów stałych i odpadów segregowanych z gospodarstw domowych przez specjalistyczne przedsiębiorstwo, zgodnie z obowiązującymi przepisami.

Na obszarze opracowania planu krótkoterminowo mogą być wytwarzane odpady budowlane, powstałe podczas procesu inwestycyjnego. Zaleca się wywóz tego typu odpadów zgodnie z obowiązującymi w tym zakresie regulacjami administracyjnymi.

Powstałe w wyniku procesu inwestycyjnego masy ziemi powinny zostać w miarę możliwości zagospodarowane na terenie opracowania, a wszelkie powstałe zagłębienia i wzniesienia wyrównane w sposób nawiązujący do pierwotnego ukształtowania terenu.

8.3.13. Zabytki i dobra materialne

Teren opracowania obejmuje tereny, na których nie znajdują się budynki wpisane do rejestru zabytków oraz ewidencji zabytków, podlegające ochronie na podstawie przepisów szczególnych.

Należy uznać, że zapisy planu nie będą miały negatywnego wpływu na ochronę dziedzictwa kulturowego i zabytków.

8.3.14. Ryzyko wystąpienia poważnych awarii

Na terenie nie stwierdzono występowania obiektów i urządzeń niosących ryzyko wystąpienia poważnych awarii. W planie nie przewidziano inwestycji, które wiązałyby się z ryzykiem wystąpienia poważnych awarii zgodnie z Rozporządzeniem Ministra Rozwoju z dnia 29 stycznia 2016 r. w sprawie rodzajów i ilości znajdujących się w zakładzie substancji niebezpiecznych, decydujących o zaliczeniu zakładu do zakładu o zwiększonym lub dużym ryzyku wystąpienia poważnej awarii przemysłowej (Dz. U. poz. 138).

7.4. Przewidywane znaczące oddziaływania ustaleń planu na tereny chronione prawnie oraz integralność tych obszarów wraz z określeniem stanu środowiska na obszarach objętych przewidywanym znaczącym oddziaływaniem

Projekt miejscowego planu zagospodarowania przestrzennego powstał w wyniku analizy i oceny istniejącego stanu funkcjonowania przedmiotowego terenu.

Teren planu znajduje się poza granicami form ochrony przyrody oraz korytarzy ekologicznych. Nie stwierdzono występowania gatunków fauny i flory objętych ochroną. W sytuacji znalezienia cennych lub rzadkich gatunków flory i fauny należy podjąć wszelkie działania w celu ich ochrony.

Należy więc stwierdzić, iż zapisy planu miejscowego nie będą oddziaływać na tereny chronione prawnie i integralność tych obszarów.

7.5. Ocena oddziaływania ustaleń planu na środowisko - synteza i klasyfikacja oddziaływań

Teren objęty planem miejscowym obejmuje zlokalizowany jest na obszarze zurbanizowanym. W granicach terenu opracowania znajdują się sieci infrastruktury technicznej. Sąsiedztwo obszaru stanowią tereny komunikacyjne i zabudowane.

Celem ochrony na obszarze planu są głównie:

- gleby,
- wody powierzchniowe,
- wody podziemne,

- ukształtowanie terenu,
- krajobraz kulturowy.

Do potencjalnych oddziaływań ustaleń planu, na środowisko będą należeć:

- **na etapie budowy** - poza robotami ziemnymi, nie będą występowały znaczące oddziaływania na środowisko – będą to typowe oddziaływania związane z posadowieniem budynków oraz budową koniecznej infrastruktury, takie jak: lokalne przekształcenia wierzchniej warstwy litosfery, likwidacja roślinności i pokrywy glebowej, powstanie nadmiaru ziemi z wykopów. Powstaną odpady budowlane oraz okresowe uciążliwości związane z transportem samochodowym materiałów budowlanych – będą to oddziaływania bezpośrednie, stałe w odniesieniu do skutków prac ziemnych i krótkookresowe w stosunku do pozostałych oddziaływań;
- **na etapie eksploatacji** - do potencjalnych znaczących oddziaływań na środowisko należeć będą: emisja hałasu i zanieczyszczeń komunikacyjnych do atmosfery, antropizacja krajobrazu (oddziaływanie bezpośrednie i długoterminowe). Nie wystąpi negatywne oddziaływanie na zdrowie ludzi.

Tabela 1. Klasyfikacja i synteza oddziaływań ustaleń planu na środowisko.

Element środowiska	Charakterystyka oddziaływania na środowisko	Ocena oddziaływania			
		rodzaj	czas	zasięg	ocena
ekosystemy, różnorodność biologiczna, rośliny, zwierzęta	<ul style="list-style-type: none"> ▪ zmniejszenie powierzchni biologicznie czynnej, ▪ synantropizacja fauny, 	bezpośrednie	długoterminowe	lokalne	neutralne, pozytywne
zdrowie i życie ludzi	<ul style="list-style-type: none"> ▪ powstanie odpadów związanych z obsługą obiektów usługowych i mieszkaniowych, ▪ wzrost ruchu komunikacyjnego. 	pośrednie	krótkoterminowe i długoterminowe	lokalne	neutralne
powietrze atmosferyczne i klimat	<ul style="list-style-type: none"> ▪ emisja zanieczyszczeń do atmosfery (samochody i sprzęt budowlany), ▪ emisja hałasu, głównie komunikacyjnego, ▪ emisja zanieczyszczeń do atmosfery (główne źródła ciepła, zanieczyszczenia komunikacyjne i emisja technologiczna). 	bezpośrednie, pośrednie	długoterminowe	lokalne	neutralne
powierzchnia ziemi i gleby	<ul style="list-style-type: none"> ▪ likwidacja pokrywy glebowej w obrębie wykopów, ▪ przekształcenie wierzchniej warstwy litosfery (prace ziemne), ▪ powstanie odpadów biodegradowalnych (ziemia z wykopów), ▪ utwardzenie części terenów przeznaczonych pod komunikację, ▪ wzbogacenie wartości mineralnych wierzchniej warstwy gleby przez zagospodarowanie terenów zielenią przydomową. 	bezpośrednie	długoterminowe	lokalne	neutralne
wody powierzchniowe i podziemne	<ul style="list-style-type: none"> ▪ przekształcenie obiegu wody, 	pośrednie	długoterminowe	lokalne	neutralne
krajobraz	<ul style="list-style-type: none"> ▪ antropizacja krajobrazu, ▪ zachowanie roślinności niskiej i wysokiej, 	bezpośrednie, pośrednie	długoterminowe	lokalne	neutralne, pozytywne
zabytki i dobra materialne	<ul style="list-style-type: none"> ▪ brak negatywnych oddziaływań. 	pośrednie	długoterminowe	lokalne	neutralne

Przestrzeganie zapisów planu miejscowego oraz przepisów szczegółowych, a także przeprowadzenie odpowiednich badań i monitoringu terenu objętego projektem planu wraz z najbliższym otoczeniem pozwolą na minimalizację potencjalnych negatywnych oddziaływań ustaleń planu na środowisko.

9. INFORMACJE O MOŻLIWYM TRANSGRANICZNYM ODDZIAŁYWANIU USTALEŃ PLANU NA ŚRODOWISKO

Analiza skutków środowiskowych związanych z realizacją założeń projektu miejscowego planu zagospodarowania przestrzennego dla wskazanego obszaru w miejscowości Judyty w gminie Dzierżgoń nie wskazuje by mogły one powodować niekorzystne oddziaływania transgraniczne. Jednak ze względu na fakt podpisania przez Polskę ratyfikowania Konwencji o ocenach oddziaływania w kontekście transgranicznym, należy podkreślić obowiązek informowania państw w przypadku podejmowania działań mogących znacząco oddziaływać na ich terytorium.

Wszystkie oddziaływania (oddziaływanie na krajobraz, przyrodę) będą dotyczyły jedynie obszaru objętego planem, a oddziaływanie poszczególnych elementów będzie miało przede wszystkim charakter lokalny, w związku z czym nie będą wykraczały poza granice Rzeczypospolitej Polskiej.

10. ROZWIĄZANIA MAJĄCE NA CELU ZAPOBIEGANIE, OGRANICZENIE LUB KOMPENSACJĘ PRZYRODNICZĄ NEGATYWNYCH ODDZIAŁYWAŃ NA ŚRODOWISKO MOGĄCYCH BYĆ REZULTATEM REALIZACJI PLANU, W SZCZEGÓLNOŚCI ODDZIAŁYWAŃ NA CELE I PRZEDMIOT OCHRONY OBSZARÓW NATURA 2000 ORAZ INTEGRALNOŚĆ TYCH OBSZARÓW

Przez kompensację przyrodniczą rozumie się zespół działań obejmujących w szczególności roboty budowlane, roboty ziemne, rekultywację gleby, zalesianie, zadrzewiania lub tworzenie skupień roślinności, prowadzących do przywrócenia równowagi przyrodniczej na danym terenie, wyrównania szkód dokonanych w środowisku przez realizację przedsięwzięcia i zachowanie walorów krajobrazowych (art. 3 pkt 8 ustawy z dnia 27 kwietnia 2001 r. Prawo ochrony środowiska (t.j. Dz. U. z 2020 r. poz. 1219 z późn. zm.).

Plan miejscowy określa działania, które mają zapobiegać, ograniczać lub nie dopuszczać do negatywnego oddziaływania na środowisko między innymi w postaci zapisów dotyczących gospodarki wodno-ściekowej, gospodarki odpadami, gospodarki cieplnej oraz zagospodarowania przestrzeni omawianego obszaru planu.

Należy założyć, że zabezpieczeniem realizacji wszystkich w/w celów, zgodnie z zasadą poszanowania potrzeb środowiska przyrodniczego jest zrównoważony rozwój.

W przypadku projektu planu zastosowano rozwiązania zapobiegające niekorzystnym wpływom na środowisko, m. in. poprzez konieczność stosowania rozwiązań technicznych, technologicznych i organizacyjnych, które nie naruszają w sposób trwały stosunków wodno-gruntowych i nie doprowadzają do ich zanieczyszczenia, konieczność podczyszczania zanieczyszczonych wód opadowych i konieczność ograniczenia rozmiarów przekształceń wierzchniej warstwy litosfery. Zapewniono także ochronę roślin i zwierząt objętych ochroną gatunkową.

Określono także warunki korzystania z poszczególnych terenów, co pozwala na ustalenie zasad korzystania z wartości przyrodniczych bez szkody dla środowiska. Planując drogi dojazdowe i zabudowę należy uwzględnić rzeźbę terenu. Należy harmonijnie wkomponować się w przestrzeń tworząc wartościowe zespoły zabudowy nawiązujące do regionalnych cech zabudowy. Należy również zabezpieczać zadrzewienia w najbliższym otoczeniu i tworzyć dogodne warunki koegzystowania człowieka i natury.

Jednym z potencjalnych negatywnych oddziaływań ustaleń planu może być zwiększona ilość użytkowników przestrzeni na terenie opracowania. W celu ograniczenia i eliminacji potencjalnych negatywnych skutków wprowadzono zapisy dotyczące między innymi gospodarowania odpadami i zapobiegania zanieczyszczeniu wód i gleb.

Warunki zabudowy i zapisy dotyczące wymogów urbanistycznych przyjęte w planie są korzystne dla środowiska kulturowego, wpływają na jego uporządkowanie, wprowadzają unormowania prawne i ochronne kształtujące nową zabudowę, wykluczające dowolność i samowolę.

Oceniając wskazane ustalenia planu miejscowego pod kątem zabezpieczenia środowiska i zdrowia ludzi oraz prawidłowego gospodarowania zasobami przyrody należy stwierdzić, że wskazane sposoby zapobiegania i zmniejszania negatywnego oddziaływania na środowisko poszczególnych przedsięwzięć inwestycyjnych są wystarczające.

11. ROZWIĄZANIA ALTERNATYWNE DO ROZWIĄZAŃ ZAWARTYCH W PROJEKTOWANYM DOKUMENCIE WRAZ Z UZASADNIENIEM ICH WYBORU ORAZ OPIS METOD DOKONYWANIA OCENY PROWADZĄCEJ DO TEGO WYBORU

Przyjęte w projekcie planu rozwiązania służą ograniczeniu negatywnych oddziaływań na środowisko aktualnego i planowanego sposobu zainwestowania i pozwalają na stwierdzenie, że w zakresie polityki przestrzennej i kierunków rozwoju, zachowane są zasady dotyczące ochrony obszarów aktywnych biologicznie i zabezpieczenia ciągłości struktur przyrodniczych.

W wyniku analizy projektu planu, obowiązującego studium uwarunkowań i kierunków zagospodarowania przestrzennego gminy Dzierżoń, monitoringów dostępnych na stronach GIOŚ, WIOŚ i innych rządowych instytucji, scharakteryzowano konflikty, jakie mogłyby nastąpić na polu ochrony gatunkowej zwierząt i roślin, ochrony krajobrazu i dziedzictwa kulturowego oraz ochrony przed uciążliwym hałasem. Wyszczególniono je w poszczególnych rozdziałach w niniejszym dokumencie.

Rozwiązania zawarte w projekcie planu dotyczą uporządkowania zasad gospodarowania terenami. Funkcje zostały wprowadzone zgodnie z ustaleniami Studium (2017), w którym na terenie objętym projektem planu obowiązuje strefa miejska wraz z terenami rozwojowymi.

Dokonując oceny możliwości rozwojowych terenu prowadzącej do wyboru funkcji nadanej w projekcie planu kierowano się między innymi uwarunkowaniami przestrzennymi, symulacją rozwoju terenu w ciągu najbliższych kilku lat z uwzględnieniem planowanych inwestycji o znaczeniu regionalnym i ponadregionalnym, zapotrzebowaniem i rozwojem gospodarczym gminy.

Teren planu jest atrakcyjny pod względem lokalizacji, ze względu na położenie przy drodze wojewódzkiej oraz w sąsiedztwie miasta gminnego Dzierżoń. Obszar planu jest w posiadaniu gminy Dzierżoń oraz prywatnych właścicieli.

Poniżej przedstawiono alternatywne warianty do rozwiązań przyjętych w projekcie planu.

- 1) Zaniechanie realizacji planu, pozostawienie dotychczasowego sposobu funkcjonowania terenu - obecnie na terenie objętym projektem planu obowiązuje miejscowy plan zagospodarowania przestrzennego, który w granicach terenu opracowania wprowadza funkcje zbieżne z projektem zmiany planu. Należy ujednoczyć i dostosować zapisy obowiązującego miejscowego planu zagospodarowania przestrzennego do obowiązujących przepisów.

- 2) Wprowadzenie funkcji zgodnych z zapisami projektu planu miejscowego – projekt planu miejscowego zakłada wprowadzenie zabudowy usługowej i mieszkaniowej oraz terenu infrastruktury technicznej. Zmiana planu miejscowego o uszczegółowienie funkcji planu pozwoli ujednoczyć i dostosować do obowiązujących przepisów zapisów obowiązującego miejscowego planu zagospodarowania przestrzennego oraz wykorzystać atuty lokalizacyjne, co przyczyni się do stymulowania rozwoju gminy.
- 3) Wprowadzenie innych funkcji niż proponowane w projekcie zmiany planu – tereny objęte zmianą planu zlokalizowane są w sąsiedztwie drogi wojewódzkiej i miasta Dzierżoń, co obliguje do wprowadzania takiego zagospodarowania terenu, które przyczyni się do rozwoju społeczno-gospodarczego gminy. Eliminuje się takie funkcje jak: rolnictwo, przemysł czy obszary wydobywania złóż i kopalin.

Reasumując, przyjęty w projekcie planu wariant zagospodarowania terenu jest rozwiązaniem najbardziej racjonalnym i daje zrównoważone, odpowiadające zapotrzebowaniom warunki i możliwości rozwoju terenów przy jednoczesnym zachowaniu najcenniejszych walorów środowiska i krajobrazu, a także spełniający dopuszczalne poziomy hałasu w środowisku. Przekształcenia, które będą wynikiem ustaleń w analizowanym planie zagospodarowania przestrzennego, będą podlegały konieczności przestrzegania wszystkich aktualnie obowiązujących przepisów, stąd będą spełniały wymagania jakie stawia się ochronie środowiska.

12. PROPOZYCJE DOTYCZĄCE PRZEWIDYWANYCH METOD ANALIZ SKUTKÓW REALIZACJI POSTANOWIEŃ PLANU ORAZ CZĘSTOTLIWOŚĆ ICH PRZEPROWADZANIA

Zgodnie z Dyrektywą Parlamentu Europejskiego i Rady 2011/92/UE z dnia 13 grudnia 2011 r. w sprawie oceny skutków wywieranych przez niektóre przedsięwzięcia publiczne i prywatne na środowisko (Dz. U. UE. L 26/1) należy nadzorować znaczące oddziaływania na środowisko, aby między innymi móc wcześniej wykrywać nieprzewidziane negatywne oddziaływania i rozpocząć przeprowadzanie właściwych działań zaradczych. W celu spełnienia tego zadania nadzoru można stosować, w razie potrzeby, istniejące mechanizmy nadzorcze, monitoring oraz kontrole sposobu realizacji inwestycji zgodnie z postanowieniami planu i przepisami odrębnymi.

Zgodnie z art. 55 ust. 5 ustawy z dnia 3 października 2008 r. o udostępnianiu informacji o środowisku i jego ochronie, udziale społeczeństwa w ochronie środowiska oraz o ocenach oddziaływania na środowisko (t.j. Dz. U. 2021 poz.247) organ opracowujący projekt dokumentu jest obowiązany prowadzić monitoring skutków realizacji postanowień przyjętego dokumentu w zakresie oddziaływania na środowisko, zgodnie z częstotliwością i metodami.

Jakość i efektywność wdrażanych rozwiązań w dużym stopniu zależą będzie od monitorowania sposobu realizacji założeń planu miejscowego. Nadzór nad wdrażaniem ustaleń planu winien szczególnie obejmować poniższe zagadnienia:

- monitorowanie przestrzeni przyrodniczej poddanej zagospodarowaniu;
- monitorowanie zagrożeń jakie niesie za sobą nowe zagospodarowanie lub jego brak;
- monitorowanie zgodności realizacji inwestycji z ustaleniami MPZP;
- monitorowanie czynników przyrody w zakresie transgenicznym i możliwości migracji.

Zalecane jest objęcie monitoringiem również takie elementy jak: wody powierzchniowe i podziemne, powietrze atmosferyczne i klimat akustyczny w zakresie jakości i zasobów tych komponentów

środowiska. Częstotliwość przeprowadzania analiz powinna wynikać z przepisów prawa polskiego i międzynarodowego oraz z potrzeb wynikających z tychże analiz (w przypadku zaobserwowania problemu lub niezwykłego zjawiska, w zależności od jego znaczenia – lokalnego lub ponadlokalnego).

13. PODSUMOWANIE I WNIOSKI KOŃCOWE

Prognoza nie jest dokumentem rozstrzygającym o słuszności realizacji zamierzeń inwestycyjnych przewidzianych w planie, a jedynie przedstawia prawdopodobne skutki, jakie niesie za sobą realizacja ustaleń projektu planu na poszczególne elementy środowiska w ich wzajemnym powiązaniu, ekosystemy, krajobraz, a także na ludzi, dobra materialne i dobra kultury.

Obecnie teren opracowania obejmuje teren infrastruktury technicznej oraz nieużytki. Celem stworzenia projektu planu miejscowego dla wskazanego obszaru w miejscowości Judyty w gminie Dzierżoń jest przede wszystkim ujednoczenie i dostosowanie do obowiązujących przepisów zapisów obowiązującego miejscowego planu zagospodarowania przestrzennego, co ma na celu poprawę funkcjonowania przyrodniczego i kulturowego tej części gminy oraz zrównoważony rozwój obszaru pomiędzy drogą wojewódzką a miastem Dzierżoń.

W projekcie planu przewidziano zachowanie terenu zabudowy mieszkaniowo-usługowej oraz infrastruktury technicznej gazowej. Zapisy planu są zgodne z obowiązującym Studium Uwarunkowań i Kierunków Zagospodarowania Przestrzennego gminy Dzierżoń (2017).

Zaproponowana w projekcie planu struktura i forma zagospodarowania terenu nie koliduje z uwarunkowaniami ekofizjograficznymi, a wszelkie zalecenia i uwagi zawarto w treści planu i w niniejszym opracowaniu. Realizacja ustaleń planu może przyczynić się do rozwoju zabudowy oraz do poprawy jakości przestrzeni zlokalizowanych przy drodze wojewódzkiej.

Lokalizacja terenów usługowo-mieszkaniowych może napędzić rozwój podmiotów gospodarczych oraz zabudowy mieszkaniowej w gminie, a co za tym idzie może przynieść korzyści finansowe lokalnych mieszkańców i przedsiębiorców.

Obszar objęty projektem planu znajduje się w poza granicami form ochrony przyrody i korytarzy ekologicznych, w związku z czym ustalenia projektu przedmiotowego planu nie będą miały znaczącego negatywnego wpływu na formy ochrony przyrody.

Na terenie planu nie stwierdzono występowania cennych gatunków roślin i zwierząt, jednakże przed przystąpieniem do realizacji inwestycji na terenie planu należy przeprowadzić analizy i badania możliwości występowania tego typu siedlisk i jeżeli badania wskażą na występowanie, to należy dane tereny zachować i objąć ochroną przed zniszczeniem. Ponadto, na obszarze planu obowiązuje konieczność ochrony stanowisk i siedlisk chronionych gatunków zgodnie z przepisami odrębnymi.

Projektowana zabudowa powinna być wkomponowana w otoczenie, uwzględniać cechy istniejącej zabudowy i układu urbanistycznego.

Przy zachowaniu wszelkich wskazówek i uwag z przeprowadzonych analiz, dostępnych opracowań i monitoringów na stronach internetowych poszczególnych instytucji rządowych oraz przy przestrzeganiu obowiązujących przepisów prawa ustalenia planu miejscowego, nie powinny negatywnie wpływać na aktualny stan środowiska przyrodniczego.

Wnioski końcowe dotyczące postanowień w analizowanym planie:

- Zapisy planu nie naruszają postanowień Studium (2017) – w planie rozwój terenów zabudowy usługowej i mieszkaniowej jednorodzinnej i infrastruktury technicznej gazowej.

- Analiza realizacji projektu planu nie wykazała znaczących zagrożeń dla szaty roślinnej, wód podziemnych czy gleb, a co za tym idzie dla cennych ekosystemów.
- W granicach projektu planu nie zaobserwowano występowania cennych gatunków roślin i zwierząt. W przypadku wystąpienia siedlisk i stanowisk gatunków chronionych, zapisy planu przewidują ich ochronę zgodnie z obowiązującymi przepisami prawa dotyczącymi ochrony gatunkowej cennych gatunków roślin, zwierząt oraz grzybów.
- Teren opracowania znajduje się poza granicami form ochrony przyrody oraz korytarzy ekologicznych.
- Teren planu znajduje się w granicach Jednolitej Części Wód Podziemnych nr 19 - PLGW200019, w której stan wód określa się jako dobry.
- Obszar opracowania znajduje się w granicach Jednolitej Części Wód Powierzchniowych – RW20001754356 Elbląg do Młynówki.
- Terenu opracowania znajduje się poza granicami Głównych Zbiorników Wód Podziemnych i ich stref ochronnych.
- Realizacja ustaleń planu miejscowego na przedmiotowym terenie nie wpłynie znacząco na siedliska roślinne. Zmiany będą miały charakter lokalny, w obrębie działki, a dotyczyć będą terenów przeznaczonych pod nowe inwestycje.
- Na terenie dominują gleby dobrej i średniej jakości w klasyfikacji agrokulturowej, w tym gleby objęte ochroną prawną.
- Realizacja zapisów planu nie przyczyni się do znaczącego zwiększenia emisji zanieczyszczeń powietrza atmosferycznego, pod warunkiem spełnienia wymagań zawartych w obowiązujących przepisach prawa dotyczących m.in. emisji substancji szkodliwych do atmosfery.
- Na terenie opracowania nie wprowadza się przedsięwzięć mogących potencjalnie znacząco oddziaływać na środowisko w rozumieniu rozporządzenia Rady Ministrów z dnia 10 września 2019 r. w sprawie *przedsięwzięć mogących znacząco oddziaływać na środowisko* (Dz. U. poz. 1839).
- Realizacja postanowień planu nie będzie miała znaczącego wpływu na klimat akustyczny. Zapisy planu uwzględniają konieczność projektowania i budowania obiektów budowlanych wraz ze związanymi z nimi urządzeniami budowlanymi w sposób zapewniający spełnienie wymagań dotyczących ochrony przed hałasem i drganiami, zgodnie z przepisami szczególnymi.
- Przewidywane skutki ustaleń planu nie wpłyną negatywnie na zdrowie ludzi, pod warunkiem spełnienia wymogów obowiązujących przepisów prawa.
- Zalecane jest objęcie monitoringiem takie elementy jak: wody podziemne, powietrze atmosferyczne i klimat akustyczny w zakresie jakości i zasobów tych komponentów środowiska.
- Realizacja postanowień planu nie wskazuje na możliwość oddziaływania transgranicznego mogącego objąć obszar większy niż określony w granicami planu.
- Planując drogi dojazdowe i zabudowę należy uwzględnić uwarunkowania krajobrazowo-kulturowe terenu. Należy harmonijnie wkomponować się w przestrzeń tworząc wartościowe zespoły zabudowy nawiązujące do regionalnych cech zabudowy i kompozycji terenów zieleni. Należy również zabezpieczać zadrzewienia w najbliższym otoczeniu (w trakcie budowy) i tworzyć dogodne warunki koegzystowania człowieka i natury.

14. STRESZCZENIE W JĘZYKU NIESPECJALISTYCZYM

Niniejsza prognoza oddziaływania na środowisko dotyczy projektu miejscowego planu zagospodarowania przestrzennego dla wskazanego obszaru w miejscowości Judyty, w gminie Dzierżgoń. Obszar opracowania zajmuje powierzchnię około 7,30 ha.

Celem prognozy jest określenie skutków wpływu realizacji projektu miejscowego planu zagospodarowania przestrzennego na środowisko, a także przedstawienie rozwiązań eliminujących negatywne skutki tych ustaleń na poszczególne komponenty środowiska. Przedstawiona prognoza oddziaływania na środowisko do projektu wyżej wymienionego planu została opracowana na podstawie art. 51-53 ustawy *o udostępnianiu informacji o środowisku i jego ochronie, udziale społeczeństwa w ochronie środowiska oraz o ocenach oddziaływania na środowisko* (t.j. Dz.U. z 2021 r. poz. 247).

Celem przekształceń w planie miejscowym jest m.in. sprostanie potrzebom polityki przestrzennej gminy Dzierżgoń, w tym uszczegółowienie zasad kształtowania zabudowy i zagospodarowania terenu.

Projekt planu zagospodarowania przestrzennego zakłada przeznaczenie terenu pod: **MN/U** – tereny zabudowy mieszkaniowo-usługowej oraz **G** – tereny infrastruktury technicznej gazowej.

Teren planu znajduje się w poza granicami form ochrony przyrody.

W granicach opracowania nie znajdują się obiekty kulturowe objęte ochroną.

Na terenie opracowania nie występują przedsięwzięcia mogące potencjalnie znacząco oddziaływać na środowisko w rozumieniu rozporządzenia Rady Ministrów z dnia 10 września 2019 r. w *sprawie przedsięwzięć mogących znacząco oddziaływać na środowisko* (Dz. U. poz. 1839).

Na podstawie zapisów w planie miejscowym można stwierdzić, iż działania przewidujące kierunki rozwoju nie wskazują na możliwość oddziaływań transgranicznych mogących objąć większy obszar niż określony granicą opracowania. Wszystkie pozostałe oddziaływania ze względu na swój charakter będą dotyczyły jedynie obszaru objętego planem, a oddziaływanie poszczególnych elementów będzie miało przede wszystkim charakter lokalny.

Miejscowy plan zawiera zapisy, które zakładają zapobieganie, ograniczenie lub nie dopuszczenie do negatywnego oddziaływania na środowisko. Należy założyć, że zabezpieczeniem realizacji planu, zgodnie z zasadą poszanowania potrzeb środowiska przyrodniczego jest zrównoważony rozwój - zasady ochrony obszarów aktywnych biologicznie i zabezpieczenia ciągłości struktur przyrodniczych.

Spełnienie wszystkich zapisów planu oraz późniejsze ich przestrzeganie pozwoli na zminimalizowanie zagrożeń zarówno w obrębie terenu będącego przedmiotem planu, jak i na terenach sąsiednich. Oceniając ustalenia dla projektowanych funkcji terenu pod kątem zabezpieczenia środowiska i zdrowia ludzi oraz prawidłowego gospodarowania zasobami przyrody należy stwierdzić, że wskazane sposoby zapobiegania i zmniejszania negatywnego oddziaływania na środowisko poszczególnych przedsięwzięć inwestycyjnych są wystarczające. Wszelkie uwagi i wnioski zawarto w niniejszym opracowaniu i służą wskazaniu zaleceń do projektu planu bądź dalszych działań planistycznych dla danego terenu.

15. ZAŁĄCZNIKI

ZAŁ.1. Oświadczenie głównego autora opracowania o spełnieniu wymagań, o których mowa w art. 74 a ust. 2 ustawy *o udostępnianiu informacji o środowisku i jego ochronie, udziale społeczeństwa w ochronie środowiska oraz o ocenach oddziaływania na środowisko*

ZAŁ.2. – Uwarunkowania ekofizjograficzne dla wskazanego obszaru w miejscowości Judyty, w gminie Dzierzgoń

ZAŁ.3. – Prognoza oddziaływania założeń projektowanego miejscowego planu zagospodarowania przestrzennego gminy dla wskazanego obszaru w miejscowości Judyty, w gminie Dzierzgoń

ZAŁ.4. – Dokumentacja fotograficzna

ZAŁĄCZNIK NR 1

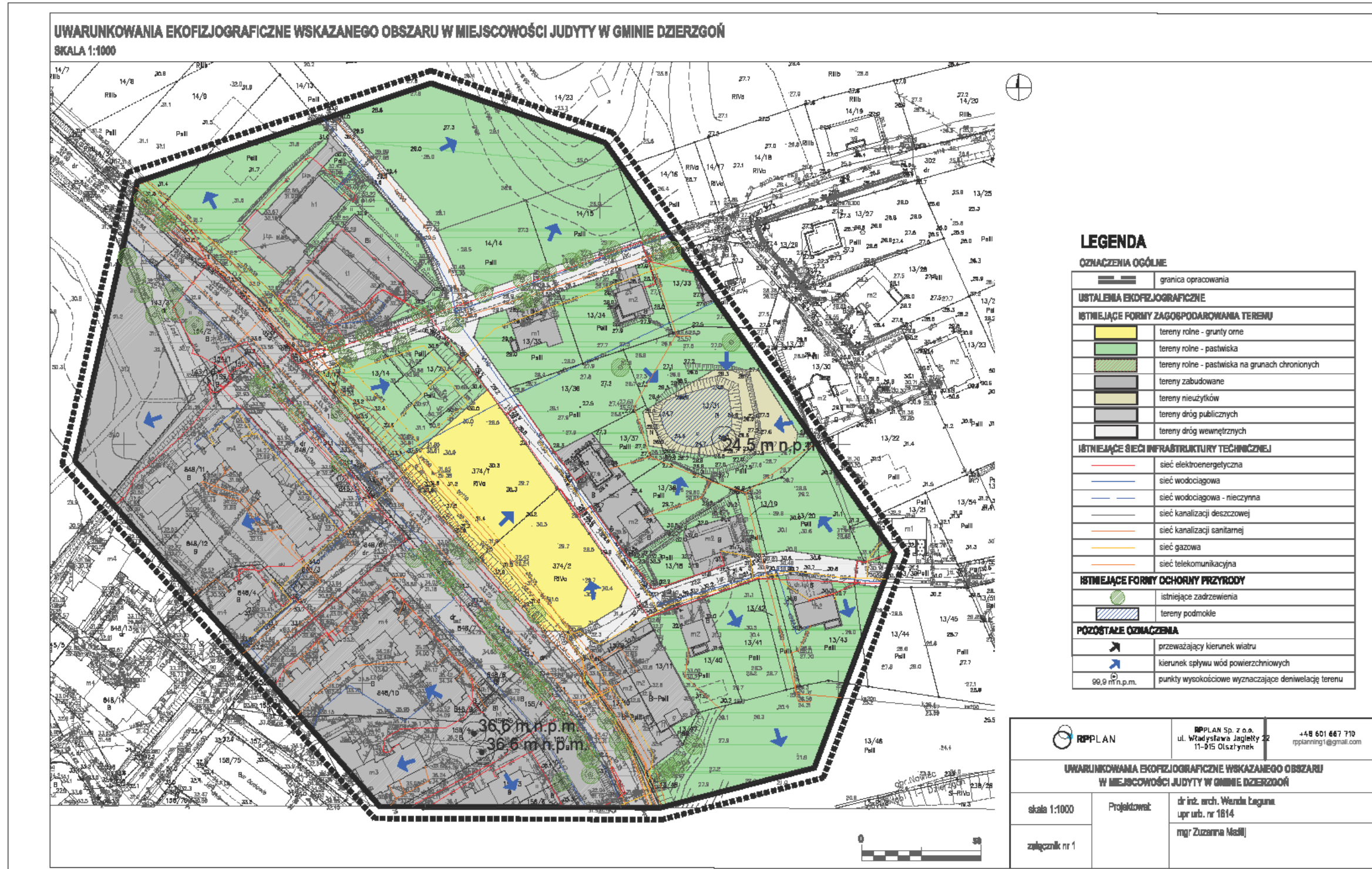
Oświadczam, iż spełnione są wymagania, o których mowa jest w art. 74a ust.2 ustawy z dnia 3 października 2008 r. o udostępnianiu informacji o środowisku i jego ochronie, udziale społeczeństwa w ochronie środowiska oraz o ocenach oddziaływania na środowisko (t.j. Dz. U. z 2021 r. poz. 247).

Jestem świadoma odpowiedzialności karej za złożenie fałszywego oświadczenia.

dr inż. arch. Wanda Łaguna

ZAŁĄCZNIK NR 2

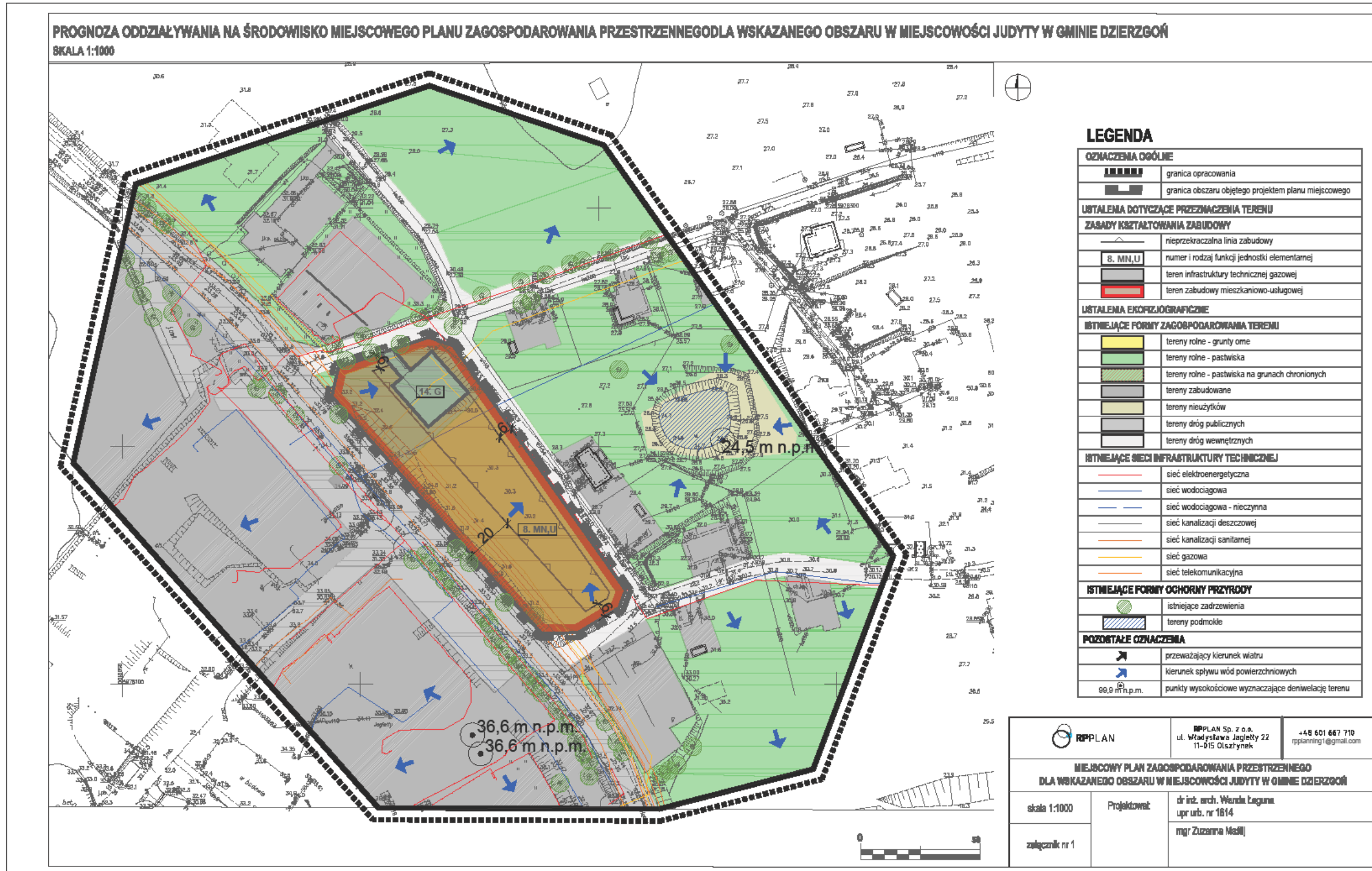
Uwarunkowania ekofizjograficzne dla wskazanego obszaru w miejscowości Judyty, w gminie Dzierzgoń



	RPPLAN Sp. z o.o. ul. Władysława Jagiełły 22 11-015 Olsztynek	+48 601 667 710 rpplanning1@gmail.com
UWARUNKOWANIA EKOFIZJOGRAFICZNE WSKAZANEGO OBSZARU W MIEJSCOWOŚCI JUDYTY W GMINIE DZIERZGOŃ		
skala 1:1000	Projektował:	dr inż. arch. Wanda Łęgomska upr. urb. nr 1814
załącznik nr 1		mgr Zuzanna Masłij

ZAŁĄCZNIK NR 3

Prognoza oddziaływania założeń projektowanego miejscowego planu zagospodarowania przestrzennego dla wskazanego obszaru w miejscowości Judyty, w gminie Dzierżoń



	RPPLAN Sp. z o.o. ul. Władysława Jagiełły 22 11-815 Olsztynek	+48 601 667 710 rpplanning1@gmail.com
MIEJSCOWY PLAN ZAGOSPODAROWANIA PRZESTRZENNEGO DLA WSKAZANEGO OBSZARU W MIEJSCOWOŚCI JUDYTY W GMINIE DZIERŻOŃ		
skala 1:1000	Projektował:	dr inż. arch. Wierka Laguna upr. urb. nr 1814
załącznik nr 1		mgr Zuzanna Masł

ZAŁĄCZNIK NR 4 Dokumentacja fotograficzna

Zdj.1. Widok z drogi wojewódzkiej 515 na teren



Zdj.2. Widok z drogi wojewódzkiej 515 na teren od strony stacji redukcji gazu

