

**Pracownia Projektowa Architektury Krajobrazu i Rewaloryzacji Środowiska**

**80-280 Gdańsk ul. B. Leśmiana 3 lok. 33**

**Prognoza oddziaływania na środowisko projektu  
miejscowego planu zagospodarowania  
przestrzennego dla wskazanych obszarów położonych  
w miejscowości Żuławka Sztumska,  
w gminie Dzierzgoń**

**Opracował:**

**mgr Bogusław Grechuta – biegły Wojewody Pomorskiego  
nr 042 w zakresie sporządzania ocen oddziaływania  
na środowisko**

**Gdańsk, 30 września 2021 roku**

Spis treści	2
Streszczenie w języku niespecjalistycznym	4
1. Wprowadzenie	14
1.1. Przedmiot i cel prognozy	16
1.2. Metoda sporządzania prognozy	19
2. Uwarunkowania wynikające ze Studium uwarunkowań i kierunków zagospodarowania przestrzennego gminy Dzierżoń oraz powiązania projektu planu z innymi dokumentami	22
2.1. Studium uwarunkowań i kierunków zagospodarowania przestrzennego miasta i gminy Sztum	22
2.2. Program Ochrony Środowiska dla Gminy Dzierżoń na lata 2018-2020 z perspektywą do roku 2024	24
2.3. Program ochrony powietrza dla strefy pomorskiej, w której został przekroczony poziom dopuszczalny pyłu zawieszonego PM <sub>10</sub> oraz poziom docelowy benzo(a)pirenu	26
2.4. Program ochrony powietrza dla strefy pomorskiej na lata 2015-2020 z perspektywą na lata następne określony ze względu na przekroczenia dopuszczalnego poziomu zanieczyszczenia powietrza pyłem PM <sub>2,5</sub>	27
2.5. Uchwała nr 310/XXIV/20 Sejmiku Województwa Pomorskiego z dnia 28 września 2020 roku w sprawie wprowadzenia na obszarze województwa pomorskiego, z wyłączeniem Gminy Miasta Sopotu i obszaru miast, ograniczeń i zakazów w zakresie eksploatacji instalacji, w których następuje spalanie paliw	29
3. Prognoza dalszych zmian w środowisku przy aktualnym jego użytkowaniu	31
4. Szczegółowe uwarunkowania i wytyczne do projektu planu miejscowe	31
5. Ustalenia analizowanego projektu planu	32
5.1. Ustalenia obowiązującego planu miejscowego	32
5.2. Cele sporządzenia analizowanego projektu planu	34
5.3. Wydzielone strefy (tereny) funkcjonalne	34
5.4. Zasady obsługi w zakresie infrastruktury technicznej i drogowej	35
6. Przewidywane znaczące oddziaływania (bezpośrednie, pośrednie, wtórne, skumulowane, krótkoterminowe, średnioterminowe i długoterminowe, stałe i chwilowe, okresowe, pozytywne i negatywne) na środowisko, w tym na obszary Natura 2000	37
6.1. Wpływ realizacji ustaleń projektu planu na obszary i obiekty podlegające ochronie na podstawie ustawy z dnia 16 kwietnia 2004 r. o ochronie przyrody, w tym na obszary Sieci Natura 2000	38
6.2. Wpływ realizacji ustaleń projektu planu na faunę, florę oraz różnorodność biologiczną	43
6.3. Wpływ realizacji ustaleń projektu planu na życie i zdrowie ludzi	45
6.3.1. Wpływ realizacji ustaleń projektu planu na stan aerosanitarny	45
6.3.2. Wpływ realizacji ustaleń projektu planu na warunki klimatu akustycznego	46
6.3.3. Wpływ realizacji ustaleń projektu planu na warunki klimatu lokalnego	47
6.3.4. Wpływ realizacji ustaleń projektu planu na wody powierzchniowe i podziemne	47
	2

6.3.5. Wpływ realizacji ustaleń projektu planu na powierzchnię ziemi	50
6.3.6. Wpływ realizacji ustaleń projektu planu na ryzyko wystąpienia poważnych awarii lub katastrofy naturalnej i budowlanej	51
6.3.6.1. Skutki realizacji ustaleń projektu planu na ryzyko powstania poważnej awarii w rozumieniu przepisów ustawy Prawo ochrony środowiska	51
6.3.6.2. Skutki realizacji ustaleń projektu planu na powstanie zagrożenia masowymi ruchami ziemi	51
6.3.7. Wpływ realizacji ustaleń projektu planu na poziomy pól elektromagnetycznych	52
6.3.8. Wpływ realizacji ustaleń projektu planu na powstanie zagrożenia powodziowego	54
6.4. Wpływ realizacji ustaleń projektu planu na ochronę zasobów naturalnych	56
6.4.1. Wpływ realizacji ustaleń projektu planu na ochronę obszarów występowania kopalin	56
6.4.2. Wpływ realizacji ustaleń projektu planu na gleby i rolniczą przestrzeń produkcyjną	57
6.4.3. Wpływ realizacji ustaleń projektu planu na leśną przestrzeń produkcyjną	58
6.4.5. Wpływ realizacji ustaleń projektu planu na walory krajobrazowe	58
6.5. Wpływ realizacji ustaleń projektu planu na zabytki, chronione dobra kulturowe i wartości materialne	59
6.6. Oddziaływania skumulowane skutków realizacji ustaleń projektu planu	59
6.7. Informacja o możliwym transgranicznym oddziaływaniu na środowisko realizacji ustaleń projektu planu	60
6.8. Przewidywane metody analizy skutków realizacji ustaleń projektu planu oraz częstotliwość jej przeprowadzenia	60
 Wnioski	 61
 Załączniki:	
1. Załącznik graficzny do prognozy	
2. Kopie uzgodnień zakresu i stopnia szczegółowości prognozy.	

#### Oświadczenie

Ja niżej podpisany oświadczam, że posiadam wymagane wykształcenie i doświadczenie, o których mowa w art. 74a ust 2 ustawy z dnia 3 października 2008r. o udostępnianiu informacji o środowisku i jego ochronie, udziale społeczeństwa w ochronie środowiska oraz o ocenach oddziaływania na środowisko (tj. Dz. U. z 2021, poz. 247) do sporządzania prognoz oddziaływania na środowisko projektów miejscowych planów zagospodarowania przestrzennego oraz projektów studiów uwarunkowań i kierunków zagospodarowania przestrzennego gmin.

Jestem świadomy odpowiedzialności karnej za złożenie fałszywego oświadczenia.

Bogusław Grechuta

## Streszczenie w języku niespecjalistycznym

**Niniejszą prognozę oddziaływania na środowisko sporządzono dla potrzeb projektu miejscowego planu zagospodarowania przestrzennego dla wskazanych obszarów położonych w miejscowości Żuławka Sztumska, w gminie Dzierzgoń.**

Przedmiotem prognozy oddziaływania na środowisko był projekt miejscowego planu zagospodarowania przestrzennego dla wskazanych obszarów położonych w miejscowości Żuławka Sztumska, w gminie Dzierzgoń.

Tereny objęte projektem planu są w części zachodniej i środkowej zabudowane i zagospodarowane, a pozostałe są nadal w części użytkowane rolniczo. Przez północno-wschodnie jego fragmenty przebiega kablowa linia wysokiego napięcia, przez wschodnie fragmenty rów melioracyjny, w sąsiedztwie którego, w części północnej, zlokalizowane są dwa zbiorniki wodne.

Na terenie gminy Dzierzgoń obowiązuje Studium uwarunkowań i kierunków zagospodarowania przestrzennego gminy Dzierzgoń, tekst ujednoczony Załącznik Nr 4 do Uchwały Nr XXX/252/2017 Rady Miejskiej w Dzierzgoniu z dnia 31 sierpnia 2017 r. Obszar objęty analizowanym projektem planu włączony został do strefy B – stokowa - obejmująca obszar gminy pomiędzy strefą żuławską a strefą Wierzchowinową w północno – wschodniej części gminy.

Na podstawie omówionej w opracowaniu ekofizjograficznym podstawowym oceny stanu ochrony i użytkowania zasobów przyrodniczych, ze szczególnym uwzględnieniem odporności na degradację jego poszczególnych komponentów oraz kierunków zagospodarowania przestrzennego dla analizowanych fragmentów gminy określonych w Studium uwarunkowań i kierunków zagospodarowania przestrzennego miasta i gminy Dzierzgoń, przyjęto następujące kierunki kształtowania i ochrony środowiska dla terenu objętego projektem planu:

- zachowanie funkcji rowu melioracyjnego zbiorników wodnych, terenów stale podmokłych wraz z roślinnością hydrogeniczną,
- zachowanie funkcji niezidentyfikowanego drenażu, z możliwością jego odcinkowego przełożenia, ale z utrzymaniem kierunku odprowadzania wód,
- maksymalne zachowanie powierzchni biologicznie czynnej,
- zachowanie możliwości retencyjnych wód opadowych i roztopowych,
- maksymalne zachowanie zadrzewień i zakrzewień i wykorzystanie ich dla realizacji terenów zieleni przydomowej,
- wprowadzenie obowiązku nowych zadrzewień i zakrzewień zgodnych z warunkami siedliskowymi,

- propagowanie stosowania lokalnych źródeł ciepła na paliwa o niskiej emisji zanieczyszczeń do powietrza lub źródeł odnawialnych,
- wprowadzenia nakazu przystosowania wszystkich terenów zieleni do funkcji retencji wód opadowych i roztopowych.

Przedstawione w opracowaniu ekofizjograficznym podstawowym uwarunkowania środowiska przyrodniczego, charakterystyka procesów w nim zachodzących oraz określona odporność poszczególnych jego elementów na degradację pozwoliła na opracowanie przyrodniczej koncepcji projektu planu dla tego obszaru.

**W północnej części obszaru objętego analizowanym projektem planu obowiązuje miejscowy plan zagospodarowania przestrzennego dla wskazanego obszaru położonego w obrębie geodezyjnym Żuławka Sztumska, gmina Dzierzgoń.** Obowiązujący plan miejscowy został zatwierdzony Uchwałą nr V/31/2015 Rady Miejskiej w Dzierzgoniu z dnia 26 marca 2015 r., w którym fragmenty włączone w granice analizowanego projektu planu przeznaczone zostały na tereny rolnicze oznaczone symbolem 12.R.

**Na pozostałych terenach włączonych w granice projektu planu nie obowiązuje miejscowy plan zagospodarowania przestrzennego**

Celem ogólnym sporządzenia analizowanego projektu planu miejscowego było uporządkowanie funkcjonalno-przestrzenne terenów położonych w północno wschodniej części wsi Żuławka Sztumska, dla bardziej racjonalnego ich zagospodarowania i użytkowania, w dostosowaniu do obecnych wymogów ustaleń planistycznych, polegających na realizacji polityki przestrzennej gminy wyrażonej w Studium uwarunkowań i kierunków zagospodarowania przestrzennego miasta i gminy Dzierzgoń.

Ponadto celem sporządzenia projektu planu było dostosowanie struktury funkcjonalnej terenu włączonego w jego granice dla umożliwienia lokalizacji zabudowy mieszkaniowej jednorodzinnej, zabudowy usługowej, zabudowy zagrodowej w gospodarstwach rolnych, hodowlanych i ogrodniczych, zachowanie wód powierzchniowych, jak również potrzeba dostosowania jego zapisów do wymagań określonych w obecnie obowiązujących przepisach prawnych.

Realizacja planowanego zagospodarowania i zabudowy terenów objętych projektem planu zgodna będzie z aktualnymi potrzebami i zamierzeniami właścicieli gruntów wyrażonych we wnioskach złożonych do Burmistrza Dzierzgonia o sporządzenie planu miejscowego zgodnie z zadaniami i kierunkami rozwoju tego fragmentu gminy zapisanymi w Studium uwarunkowań i kierunków zagospodarowania przestrzennego miasta i gminy Dzierzgoń.

W analizowanym projekcie planu obszar włączony w jego granice, o powierzchni 10,34 ha, podzielony na 7 stref funkcjonalnych wydzielonych liniami rozgraniczającymi i oznaczonych:

- teren oznaczony symbolem 1MN,U/RM- teren zabudowy mieszkaniowej jednorodzinnej lub zabudowy usługowej z dopuszczeniem zachowania zabudowy zagrodowej w istniejących gospodarstwach rolnych, hodowlanych i ogrodniczych. Nie ustala się proporcji pomiędzy zabudową mieszkaniową jednorodziną i usługową;
- teren oznaczony symbolem 2MN,U - teren zabudowy mieszkaniowej jednorodzinnej lub zabudowy usługowej. Nie ustala się proporcji pomiędzy zabudową mieszkaniową jednorodziną i usługową;
- tereny oznaczone symbolami 3RM, 4RM i 5RM - teren zabudowy zagrodowej w gospodarstwach rolnych, hodowlanych i ogrodniczych;
- teren oznaczony symbolem 6WS - teren wód śródlądowych powierzchniowych;
- teren oznaczony symbolem 01KDW - teren drogi wewnętrznej.

Zakres i stopień szczegółowości niniejszej prognozy oddziaływania na środowisko został uzgodniony z Regionalnym Dyrektorem Ochrony Środowiska w Gdańsku oraz z Państwowym Powiatowym Inspektorem Sanitarnym w Malborku.

Po ogłoszeniu przez Burmistrza Miasta i Gminy Dzierżgoń informacji o przystąpieniu do sporządzenia projektu miejscowego planu zagospodarowania przestrzennego dla wskazanych obszarów położonych w miejscowości Żuławka Sztumska, w gminie Dzierżgoń oraz o przystąpieniu do przeprowadzenia postępowania w sprawie strategicznej oceny oddziaływania na środowisko tego dokumentu, nie wniesiono uwag ani wniosków do sporządzanej prognozy oddziaływania na środowisko projektu planu.

**Przewidywane znaczące oddziaływania (bezpośrednie, pośrednie, wtórne, skumulowane, krótkoterminowe, średnioterminowe i długoterminowe, stałe i chwilowe, pozytywne i negatywne) na środowisko, w tym na obszar Natura 2000**

Podstawowym celem niniejszej prognozy było wskazanie możliwości rozwiązań planistycznych najbardziej korzystnych dla środowiska i zdrowia ludzi poprzez:

- kompleksową identyfikację i ocenę najbardziej prawdopodobnych skutków wpływu na poszczególne komponenty środowiska obszaru objętego projektem planu, jakie może wywołać realizacja dyspozycji przestrzennych zawartych w projekcie planu,
- dyskusję i współpracę autora prognozy z autorem projektu planu celem maksymalnego wyeliminowania rozwiązań i ustaleń niemożliwych do przyjęcia ze względu na ewentualne negatywne skutki dla środowiska i zagrożenia dla zdrowia ludzi,

- pełne poinformowanie podmiotów planu, tj. wnioskodawców, społeczność lokalną i organy samorządu o skutkach wpływu ustaleń projektu planu dla środowiska przyrodniczego.

Niniejsza prognoza oddziaływania na środowisko składa się z:

- a) części opisowej,
- b) części graficznej.

Część opisowa prognozy zawiera charakterystykę struktury i ocenę stanu poszczególnych komponentów środowiska, przedstawienie istotnych z punktu widzenia środowiska ustaleń planu oraz potencjalne skutki oddziaływania na środowisko realizacji zapisów ustaleń projektu planu. Prognoza zakończona jest podsumowaniem określającym potencjalne skutki środowiskowe realizacji ustaleń projektu planu oraz zawiera zapisy (stanowiące oraz zalecane) wprowadzone do ustaleń projektu planu mające na celu ograniczenie ewentualnych niekorzystnych oddziaływań jego realizacji. Podsumowanie zakończone zostało wnioskami. Prace terenowe nad określeniem aktualnego stanu środowiska przyrodniczego poprzedzone zostały szczegółową analizą dostępnych materiałów archiwalno-dokumentacyjnych odnoszących się do analizowanego terenu oraz terenów bezpośrednio przyległych. Na podstawie zebranych informacji określono podstawowe obszary problemowe, które powinny zostać szczegółowo zweryfikowane w czasie prac terenowych. Ponadto przeprowadzono szczegółową inwentaryzację w terenie objętym projektem planu, obejmującą wszystkie elementy środowiska przyrodniczego. Przeprowadzono także konsultacje z projektantem projektu planu oraz z projektantami poszczególnych branż.

**Teren objęty projektem planu nie został włączony do lokalnej oraz regionalnej osnowy przyrodniczej, w tym przede wszystkim do sieci obszarów Natura 2000.** Jest on położony w odległości:

- około 11,1 km od granicy rezerwatu przyrody „Jezioro Drużno”,
- około 19,7 km od granicy rezerwatu przyrody „Parów Węgry”,
- około 19,7 km od granic otuliny Parku Krajobrazowego Pojezierza Iławskiego,
- około 23,1 km od granic Parku Krajobrazowego Pojezierza Iławskiego,
- około 6,1 km od granicy Obszaru Chronionego Krajobrazu Rzeki Dzierzgoń w województwie pomorskim,
- około 9,2 km od granicy Obszaru Chronionego Krajobrazu Jeziora Dzierzgoń,
- około 23,2 km od granicy obszaru Natura 2000 Lasy Iławskie PLB280005,
- około 10,4 km od granicy obszaru Natura 2000 Jezioro Drużno PLB280013,
- około 23,4 km od granicy obszaru Natura 2000 Dolina Dolnej Wisły PLB040003,
- około 12,3 km od granicy obszaru Natura 2000 Ostoja Drużno PLH280028,
- około 18,5 km od granicy obszaru Natura 2000 Dolna Wisła PLH220033,
- około 22,9 km od granicy obszaru Natura 2000 Ostoja Iławska PLH280053.

W czasie prac terenowych na analizowanym obszarze objętym projektem planu, nie stwierdzono obecności siedlisk oraz gatunków rośliny oraz dziko występujących grzybów objętych ochroną gatunkową oraz gatunków znajdujących się na listach programu Sieci Natura 2000.

Jednocześnie na obszarze objętym projektem planu nie występują gatunki „szczególnej troski” (taksony objęte ochroną prawną, będące przedmiotem zainteresowania Wspólnoty Europejskiej, rzadkie w skali krajowej i regionalnej).

**Analizując położenie poszczególnych obszarów włączonych do Sieci Natura 2000, lokalizację innych ustanowionych form ochrony przyrody oraz zapisy ustaleń projektu planu można prognozować, że realizacja tych ustaleń, nie spowoduje pogorszenia stanu siedlisk przyrodniczych, nie wpłynie na ich integralność oraz na chronione gatunki roślin i zwierząt. W szczególności nie będzie oddziaływać na gatunki, dla których ochrony zostały ustanowione obszary Sieci Natura 2000.**

W Planie zagospodarowania przestrzennego województwa pomorskiego (2016) wyznaczono projektowaną regionalną sieć ekologiczną. Obszar objęty analizowanym projektem planu nie został włączony do układu płatów i korytarzy ekologicznych.

**Prognozuje się, że realizacja ustaleń analizowanego projektu planu nie wpłynie na naruszenie ciągłości przestrzennej, przyrodniczej i krajobrazowej wyznaczonych regionalnych korytarzy ekologicznych i nie będzie w żaden sposób ograniczała możliwości swobodnej migracji roślin, zwierząt lub grzybów w ich granicach.**

**Zgodnie z Programem Ochrony Północnego Korytarza Ekologicznego (KPn) obszar objęty analizowanym projektem zmiany planu nie został włączony w granice Północnego Korytarza Ekologicznego (KPn).**

**Główne cele wyznaczania i ochrony korytarzy ekologicznych to:**

- **przeciwdziałanie izolacji obszaru przyrodniczo cennych i zapewnienie funkcjonalnych połączeń między poszczególnymi regionami kraju,**
- **zapewnienie możliwości funkcjonowania stabilnych populacji gatunków roślin i zwierząt,**
- **ochrona i odbudowa bioróżnorodności w kraju i Europie,**
- **stworzenie spójnej sieci obszaru chronionych, które zapewnią optymalne warunki do życia możliwie dużej liczbie gatunków.**

**Prognozuje się, że realizacja ustaleń projektu planu będzie źródłem niekorzystnych oddziaływań na ekosystem korytarzy ekologicznych Nogat (KPn-10B) oraz Lasy Kadyńskie (KPn-15) i nie wpłynie na ograniczenie ich ciągłości przestrzennej, przyrodniczej i krajobrazowej oraz nie będzie ograniczała możliwości migracji roślin, zwierząt lub grzybów w ich granicach.**



W czasie prac terenowych, przeprowadzonych w lipcu 2021 roku, na analizowanych obszarach objętych projektem planu nie stwierdzono obecności siedlisk oraz gatunków rośliny objętych ochroną gatunkową na podstawie Rozporządzenia Ministra Środowiska z dnia 9 października 2014 roku w sprawie ochrony gatunkowej roślin (Dz. U z 2014, poz. 1409) oraz gatunków znajdujących się na listach programu Sieci Natura 2000.

Prognozuje się, że realizacja ustaleń analizowanego projektu planu nie wpłynie znacząco na zmiany w pokrywie roślinnej, na terenach już zabudowanych i zagospodarowanych, ale istotne i nieodwracalne zmiany i przekształcenia będą miały miejsce na terenach obecnie użytkowanych rolniczo. Tym samym prognozuje się zmiany w ilości gatunków i wielkości populacji zwierząt na tym terenie, w wyniku realizacji planowanej zabudowy mieszkaniowej jednorodzinnej lub zabudowy usługowej wraz z układem dróg dla jej obsługi.

Prognozuje się, że realizacja planowanej zabudowy mieszkaniowej jednorodzinnej lub zabudowy zagrodowej nie będzie niekorzystnie oddziaływać na istniejącą zabudowę wsi. Prognozowane miejscowe, niewielkie, mało odczuwalne zmiany w stanie aerosanitarnym terenów włączonych w granice analizowanego projektu planu powstałe w wyniku realizacji jego ustaleń, nie będą w żaden sposób niekorzystnie oddziaływać na istniejącą w bezpośrednim sąsiedztwie zabudowę zagrodową.

Prognozuje się, że realizacja ustaleń projektu planu nie wpłynie na zmianę aktualnych bardzo korzystnych warunków klimatu akustycznego, a funkcjonująca istniejąca i planowana zabudowa mieszkaniowa jednorodzinna lub zabudowa usługowa i zachowana zabudowa zagrodowa nie będzie źródłem istotnym źródłem emisji hałasu do środowiska. Generalnie można powiedzieć, że warunki topoklimatyczne analizowanego fragmentu wsi Żuława Sztumska należą do korzystnych, okresowo nawet do bardzo korzystnych dla lokalizacji obiektów związanych ze stałym pobytem ludzi.

Realizacja ustaleń projektu planu nie będzie w żaden sposób skutkować nawet miejscowymi, mało odczuwalnymi zmianami warunków klimatu lokalnego. Obszar objęty analizowanym projektem planu położony jest w zlewni Balewki (pole 5438), a dokładniej w jej zlewni cząstkowej Balewka do dopływu z Jasnej (pole 543811).

W granicach obszaru objętego projektem planu wody powierzchniowe są reprezentowane przez rów melioracyjny przepływający przez wschodnią jego część, zbiorniki wodne wraz z przyległymi obszarami stale podmokłymi – w części północnej oraz tereny stale podmokłe w części północno i południowo zachodniej.

Zgodnie z podziałem Polski na jednolite części wód powierzchniowych obszar objęty projektem planu położony jest w JCWP PLRW 20001754356 Elbląg do Młynówki.

Prognozuje się, że realizacja ustaleń analizowanego projektu zmiany planu nie będzie miała wpływu na zmiany stosunków wód powierzchniowych w jego granicach oraz na terenach przyległych i nie będzie w żaden sposób wpływała na stan czystości wód rzeki Balewki. A tym bardziej nie będzie ograniczała osiągnięcia celu środowiskowego określonego dla wód rzeki Elbląg w Planie gospodarowania wodami w obszarze dorzecza Wisły (2016).

W wyniku realizacji ustaleń analizowanego projektu planu mogą wystąpić tylko miejscowe, krótkookresowe zmiany stosunków wód przypowierzchniowych i gruntowych, w wyniku realizacji planowanej zabudowy na terenach oznaczonych symbolami MN,U i MN,U/RM oraz w zdecydowanie mniejszym stopniu na terenach oznaczonych symbolem RM wraz z elementami infrastruktury technicznej i drogami wewnętrznymi.

Prognozowane miejscowe i krótkookresowe zmiany w stosunkach wód gruntowych na obszarze objętym projektem planu nie będą w żadnym przypadku wpływać na istniejącą zabudowę zagrodową i mieszkaniową jednorodzinną w jego granicach oraz na przyległych terenach wsi.

Również nie prognozuje się, aby realizacja planowanej zabudowy miała wpływ na poziom lustra wody w zbiornikach znajdujących się w granicach obszaru objętego projektem planu, czy wpłynęła na obniżenie poziomu wód gruntowych na terenach stale podmokłych. Analizowany teren objęty projektem planu nie jest położony w granicach systemu głównych zbiorników wód podziemnych.

Prognozuje się, że realizacja ustaleń analizowanego projektu planu nie będzie w żadnym stopniu źródłem zagrożeń dla chronionych warstw wodonośnych ujmowanych, między innymi, na gminnych ujęciach wód podziemnych, które są podstawowym źródłem zaopatrzenia w wodę mieszkańców wsi Żuławka Sztumska.

Ujęcie wód podziemnych znajdujące się na terenie dawnego zakładu rolnego, zlokalizowane w południowo wschodniej części obszaru objętego projektem planu, ujmuje wody z warstw wodonośnych z głębokości 137 m p.p.pt.

Prognozuje się, realizacja ustaleń analizowanego projektu planu będzie skutkować znaczącymi, ale tylko miejscowymi, nieodwracalnymi zmianami i przekształceniami w budowie geologicznej utworów powierzchniowych na terenach oznaczonych symbolami MN,U i MN,U/RM oraz w zdecydowanie mniejszym stopniu na terenach oznaczonych symbolem RM, na których możliwe będzie realizowanie podpiwniczeń budynków.

Zmiany w budowie geologicznej utworów powierzchniowych będą miały miejsce w czasie realizacji podziemnych obiektów infrastruktury technicznej oraz dróg wewnętrznych dla obsługi planowanej zabudowy.

Prognozowane znaczące zmiany i przekształcenia w budowie geologicznej utworów powierzchniowych w granicach obszaru objętego projektem planu nie będą w żadnym przypadku wpływać na istniejącą już zabudowę na przyległych fragmentach wsi.

Zgodnie z ustaleniami analizowanego projektu planu na terenach przeznaczonych pod zabudowę w żadnym przypadku nie będzie możliwa lokalizacja przedsięwzięć mogących zawsze znacząco i potencjalnie znacząco oddziaływać na środowisko w rozumieniu przepisów ustawy Prawo ochrony środowiska, w tym przede wszystkim, nie będzie możliwa lokalizacja zakładów mogących być źródłem awarii przemysłowej, czyli zaliczanych do zakładów dużego ryzyka (tzw. ZDR) lub do zakładów zwiększonego ryzyka wystąpienia poważnej awarii przemysłowej (tzw. ZZR).

Na analizowanym terenie objętym projektem planu, w czasie prac terenowych, nie stwierdzono występowania aktywnych osuwisk oraz terenów o spadkach przekraczających 12 %, czyli potencjalnie zagrożone masowymi ruchami ziemi. Jedyni w części wschodniej znajduje się skarpa o wysokich spadkach powyżej 15% i wysokości maksymalnej około 8 m. Aktualnie skarpa porośnięta jest zwartą pokrywą roślinną, co ogranicza możliwość rozwoju procesów erozyjnych mogących prowadzić do ruchów masowych ziemi.

Prognozuje się, że realizacja ustaleń analizowanego projektu planu nie będzie źródłem uruchomienia procesów erozyjnych prowadzących do powstania ruchów masowych ziemi, tak na terenach włączonych w jego granice, jak i na terenach przyległych.

Realizacja ustaleń projektu planu na nie wpłynie na zmianę aktualnego poziomu pól elektromagnetycznych, gdyż nie planuje się realizacji nowych źródeł (urządzeń i instalacji) o znacznej powierzchni oddziaływania. Rozbudowa sieci niskiego i średniego napięcia nie spowoduje zmian w poziomie pól elektromagnetycznych na tym terenie. **Prognozuje się, że w wyniku realizacji ustaleń analizowanego projektu planu dotrzymane będą dopuszczalne poziomy pól elektromagnetycznych w środowisku, określone w rozporządzenia Ministra Zdrowia z dnia 17 grudnia 2019 r. w sprawie dopuszczalnych poziomów pól elektromagnetycznych w środowisku, dla terenów przeznaczonych pod zabudowę mieszkaniową.**

Wzdłuż północnej granicy terenu objętego projektem planu przebiega napowietrzna linia elektroenergetyczna średniego napięcia 15 kV. Na rysunku projektu planu zgodnie z wytycznymi operatora sieci wyznaczono odpowiedniej szerokości „pasy ochrony funkcyjnej”, które wynikają z konieczności zachowania swobodnego dostępu do sieci, a nie z występujących wartości natężeń pól elektromagnetycznych.

**Dnia 7 maja 2010 r. opublikowana została ustawa o wspieraniu rozwoju usług i sieci telekomunikacyjnych, której przepisy zdecydowanie ograniczyły możliwość wprowadzenia zakazów lokalizacji masztów i wież telefonii komórkowej.**

Na terenie objętym analizowanym projektem planu nie zostały zlokalizowane stacje bazowe telefonii komórkowej. Najbliżej zlokalizowane stacje bazowe telefonii komórkowej są:

- a) we wsi Lisi Jar, około 3,5 km na południowy wschód,
- b) w Starym Polu przy ulicy Marynarki Wojennej 28b, około 6,4 km na północny zachód.

**Prognozuje się, że w przypadku lokalizacji nowego obiektu stacji bazowej telefonii komórkowej, w granicach obszaru objętego projektem planu, nie nastąpi zmiana obecnie korzystnego poziomu pól elektromagnetycznych, gdyż występowanie pól elektromagnetycznych o parametrach wyższych od dopuszczalnych ma miejsce w niedostępnej dla ludzi przestrzeni i nie jest uciążliwością w rozumieniu przepisów ochrony środowiska. Potwierdzają to systematyczne badania prowadzone przez wojewódzkiego inspektora prowadzone zgodnie z przepisami ustawy Prawo ochrony środowiska. Równocześnie zgodnie z rozporządzeniem Ministra Zdrowia z dnia 17 grudnia 2019 roku nastąpiło prawie 100 obniżenie dopuszczalnych poziomów pól elektromagnetycznych tak na terenach zabudowy mieszkaniowej, jak i na terenach dostępnych dla ludności.**

**W każdym województwie Wojewódzkie Inspektoraty Ochrony Środowiska zobowiązane są do wykonania pomiaru w punktach sieci, w skład, której wchodzi 135 punktów pomiarowych na terenie województwa. Pomiary wykonuje się w cyklu trzyletnim. Na terenie gminy Dzierżoń pomiary natężenia pola elektromagnetycznego są wykonywane w Dzierżoniu. W 2015 roku wartość natężenia pola V/m w mieście wynosiła 0,12 V/m, gdy średnia dla badanych obszarów wiejskich wynosiła 0,29 V/m.**

**Obszar objęty analizowanym projektem planu nie został zaliczony do obszarów narażonych na niebezpieczeństwo powodzi. Obszar w granicach analizowanego projektu planu został objęty opracowanymi przez Prezesa Krajowego Zarządu Gospodarki Wodnej mapami zagrożenia powodziowego i mapami ryzyka powodziowego, które zostały opublikowane 22 października 2020 roku.**

**Nie został on zaliczony do obszarów szczególnego zagrożenia powodzią raz na 10 i raz na 100 lat oraz do obszarów zagrożenia powodzią raz na 500 lat.**

**Prognozuje się, że realizacja ustaleń analizowanego projektu planu nie będzie źródłem powstania zagrożenia powodziowego, tak na obszarach włączonych w jego granice, jak również na terenach przyległych.**

Na terenie objętym analizowanym projektem planu oraz na terenach bezpośrednio przyległych nie występują udokumentowane, ale cały ten obszar położony jest na perspektywicznym złożu soli kamiennej które może być eksploatowane metodą głębinową.

Realizacja ustaleń analizowanego projektu planu wymagać będzie trwałego wyłączenia z produkcji rolniczej terenów przeznaczonych pod zabudowę na terenach oznaczonych symbolami MN,U i MN,U/RM oraz w zdecydowanie mniejszym stopniu na terenach oznaczonych symbolem RM wraz z drogami wewnętrznymi dla ich obsługi.

Prognozuje się, że trwałe wyłączenie z produkcji rolniczej gruntów przeznaczonych w analizowanym projekcie planu na funkcje nierolnicze nie będzie źródłem oddziaływań czy ograniczeń dla dalszego intensywnego użytkowania przyległych gruntów rolnych, Równocześnie prognozowane trwałe wyłączenie gruntów rolnych przeznaczonych pod zabudowę nie będą w żadnym przypadku wpływać na istniejąca już zabudowę na przyległych fragmentach wsi.

Lasy nie występują w granicach obszaru objętego analizowanym projektem planu, jak również w jego bezpośrednim sąsiedztwie.

Walory krajobrazowe obszaru objętego projektem planu to fragment krajobrazu otwartego pól uprawnych z zabudową siedliskowa w jego centralnej i zachodniej części. W miarę postępowania zagospodarowania zachodnich fragmentów obszaru objętego projektem planu jego walory krajobrazowe stopniowo będą przekształcane w typowy wiejski krajobraz zabudowy mieszkaniowej jednorodzinnej lub usługowej.

Prognozowana stopniowa zmiana walorów krajobrazowych będzie postrzegana od strony istniejącej zabudowy wsi.

Prognozowane stopniowe zmiany walorów krajobrazowych nie będą źródłem oddziaływań na istniejąca już zabudowę na przyległych fragmentach wsi.

W obszarze objętym analizowanym projektem planu nie znajdują się budynki zabytkowe ujęte w Gminnej Ewidencji Zabytków oraz w rejestrze zabytków Pomorskiego Wojewódzkiego Konserwatora Zabytków.

Tereny te nie są położone w strefie ochrony ekspozycji i w strefie ochrony otoczenia historycznego zespołu urbanistycznego i krajobrazu kulturowego.

Na terenach włączonych w granice analizowanego projektu planu nie ujawniono stanowisk archeologicznych wraz z ich strefami ochrony konserwatorskiej.

Jednocześnie w granicach projekt planu nie znajdują się inne obiekty budowlane o walorach historyczno-kulturowych, proponowanego objęcia ochroną planistyczną, których wartości byłyby zagrożone w wyniku realizacji jego ustaleń. W tym przypadku prognozuje się, że realizacja ustaleń projektu planu miejscowego w żaden sposób nie

będzie niekorzystnie oddziaływać na dobra historyczne i kulturowe lub inne wartości materialne.

Prognozuje się, że realizacja ustaleń projektu planu będzie wymagać budowy dróg wewnętrznych oraz znaczącej rozbudowy gminnych sieci kanalizacji sanitarnej i wodociągowej, sieci elektroenergetycznych średniego i niskiego napięcia oraz sieci gazowej.

Prognozuje się, że realizacja ustaleń analizowanego projektu planu nie będzie źródłem jakichkolwiek oddziaływań na dobra materialne oraz na zabudowę przyległej części wsi. Jednocześnie nie będzie ona stanowiła zagrożenia dla przyległych terenów rolnych nadal intensywnie użytkowanych rolniczo.

Prognozuje się, że możliwe będzie miejscowe, krótkookresowe kumulowanie się oddziaływań w przypadku jednoczesnej realizacji poszczególnych budynków mieszkaniowych lub usługowych planowanej zabudowy wraz z elementami oraz obiektami infrastruktury technicznej i drogami. W takich przypadkach może wystąpić okresowe (krótkotrwałe) kumulowanie się emisji zanieczyszczeń do powietrza (w szczególności emisji niezorganizowanej pyłów), emisji hałasu do środowiska poprzez: zwiększenie ruchu samochodowego, pracę maszyn i urządzeń budowlanych związanych prowadzonymi pracami budowlanymi.

Prognozowane okresowe oddziaływania skumulowane związane z realizacją ustaleń projektu planu nie będą źródłem oddziaływań na istniejącą już zabudowę na przyległych fragmentach wsi.

Analizowany fragment gminy Dzierżgoń oraz jego najbliższe otoczenie nie sąsiaduje bezpośrednio z terytoriami państw ościennych, a odległości jego granic do granicy państwa jest znaczna. **Wpływ realizacji ustaleń analizowanego projektu planu nie będzie mieć oddziaływania transgranicznego w rozumieniu przepisów ustawy Prawo ochrony środowiska.**

Monitoring to system kontrolno-decyzyjny umożliwiający identyfikację i prognozowanie stanu środowiska na podstawie opracowywanych prognoz przy uwzględnianiu zwłaszcza potrzeb gospodarczych, społecznych, zdrowotnych i rekreacyjnych. **W niniejszej prognozie nie określa się terminów i elementów środowiska, które należałoby monitorować w wyniku realizacji ustaleń analizowanego projektu planu.**

# 1. Wprowadzenie

Zgodnie z art. 17 pkt. 4 ustawy o planowaniu i zagospodarowaniu przestrzennym z dnia 27 marca 2003 r. (tj. Dz. U. z 2021 poz. 742) projekt miejscowego planu zagospodarowania przestrzennego sporządza się wraz z prognozą oddziaływania tego planu na środowisko. Jest to wykonanie obowiązku, jaki nakłada art. 46 pkt. 1 Ustawy z dnia 3 października 2008 roku o udostępnianiu informacji o środowisku i jego ochronie, udziału społeczeństwa w ochronie środowiska oraz o ocenach oddziaływania na środowisko (tj. Dz. U z 2021 roku, poz. 247 z późniejszymi zmianami).

Podstawowym celem prognozy było określenie, analiza i ocena skutków, które mogą wyniknąć z projektowanego przeznaczenia terenu dla wszystkich komponentów środowiska i zdrowia ludzi oraz przedstawienie rozwiązań eliminujących lub ograniczających jego (ewentualnie) negatywny wpływ na środowisko. Realizacja zapisów uchwalonego analizowanego projektu planu zagospodarowania przestrzennego odbywać się będzie częściowo (np. w kolejności, w jakiej poszczególni właściciele terenu podzielą, sprzedadzą swoje nieruchomości), w długim okresie czasu przez wiele niezależnych od siebie podmiotów (fizycznych i prawnych władających tym terenem), co utrudnia kontrolę osiąganych efektów. Wiele planów zagospodarowania przestrzennego nie zostało zrealizowanych w pełni, a określenie odpowiednich zapisów ustaleń planu nie jest równoznaczne z posiadaniem środków na ich realizację (realizacja wodociągu, zbiorczej sieci kanalizacji sanitarnej czy budowa drogi dojazdowej).

Plan zagospodarowania przestrzennego nie przesądza o ostatecznym zagospodarowaniu i użytkowaniu terenu – jest to jedynie ogólne i ramowe ustalenie możliwego wykorzystania terenu objętego jego granicami. Ponieważ realizacja jego ustaleń uwarunkowana jest przez wyżej wspomniane okoliczności niepozostające w gestii planowania przestrzennego, może się ona odbywać w sposób mniej lub bardziej korzystny dla środowiska. Zatem realizacja planu zagospodarowania przestrzennego jest warunkiem koniecznym, lecz niedostatecznym dla zapewnienia ochrony i właściwego wykorzystania środowiska, a osiągnięcie tego celu będzie skuteczne jedynie przy pełnej koordynacji wysiłku wszystkich uczestników kolejnych procesów decyzyjnych. Ze wskazanej wyżej funkcji planu zagospodarowania przestrzennego i sposobu jego realizacji wynika, że ocena jego wpływu i zmian środowiska spowodowanych realizacją jego ustaleń jest zadaniem obarczonym wysokim stopniem niepewności, a zakres zmian może nie być zależny bezpośrednio od propozycji ustaleń planu. Ciągłe nie są także rozpoznane do końca konsekwencje działalności człowieka w środowisku.

**Prognoza oddziaływania na środowisko z samej swojej istoty zawiera, więc oceny hipotetyczne, oparte bardziej na prawdopodobieństwie i zasadach logicznego wnioskowania niż konkretnych wyliczeniach dla realizowanych w przyszłości zamierzeń. Prognoza, analizując skutki najsilniej obciążające środowisko (także sytuacje awaryjne), pełni rolę informacyjną i ostrzegawczą w stosunku do późniejszych etapów projektowania**

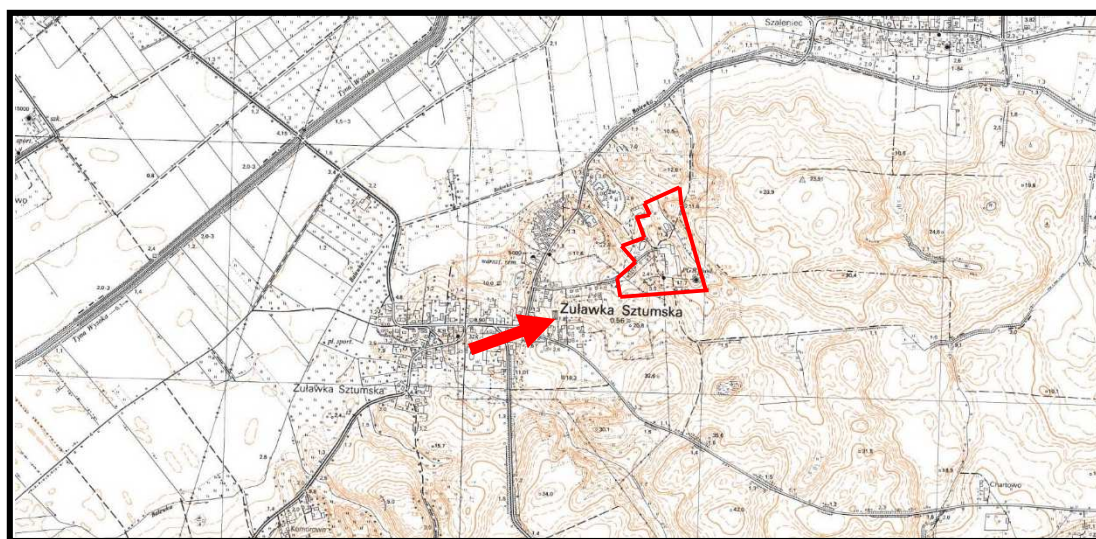
inwestycji wskazując, jakie problemy z zakresu ochrony środowiska muszą być w ich trakcie brane pod uwagę i rozwiązywane, a także, czym może grozić brak odpowiednich rozwiązań. Na etapie projektu planu sygnalizuje się możliwość wystąpienia zagrożeń w przyszłości, ale mogą one nie wystąpić lub mieć inny (łagodniejszy) charakter, o ile podejmie się odpowiednie działania zapobiegawcze na dalszych etapach projektowania planowanych przedsięwzięć.

Prognoza również wskazuje preferowane z punktu widzenia ochrony środowiska sposoby realizacji ustaleń projektu planu oraz działania, których nie można zawrzeć w jego ustaleniach ze względu na jego specyfikę prawną.

### 1.1. Przedmiot i cel prognozy

Przedmiotem prognozy oddziaływania na środowisko był projekt miejscowego planu zagospodarowania przestrzennego dla wskazanych obszarów położonych w miejscowości Żuławka Sztumska, w gminie Dzierzgoń.

Przedmiotem analizowanego projektu planu były północno wschodnie fragmenty gminy Dzierzgoń w obrębie Żuławka Sztumska - rys. 1.



Źródło: opracowanie własne na podstawie Geoserwis GDOŚ

**Rys. 1. Położenie obszaru objętego projektem planu**

Tereny objęte projektem planu są w części zachodniej i środkowej zabudowane i zagospodarowane, a pozostałe są nadal w części użytkowane rolniczo - rys. 2. Przez północno wschodnie jego fragmenty przebiega kablowa linia wysokiego napięcia, przez wschodnie fragmenty rów melioracyjny, w sąsiedztwie którego, w części północnej, zlokalizowane są dwa zbiorniki wodne – rys. 2.





Źródło: opracowanie własne na podstawie Geoserwis GDOŚ

**Rys. 2. Tereny objęte projektem planu miejscowego**

**Niniejszą prognozę oddziaływania na środowisko sporządzono dla potrzeb projektu planu zagospodarowania przestrzennego dla wskazanych obszarów położonych w miejscowości Żuławka Sztumska, w gminie Dzierżoń.**

Podstawowym celem niniejszej prognozy było wskazanie możliwości rozwiązań planistycznych najbardziej korzystnych dla środowiska i zdrowia ludzi poprzez:

- kompleksową identyfikację i ocenę najbardziej prawdopodobnych skutków wpływu na poszczególne komponenty środowiska obszaru objętego projektem planu, jakie może wywołać realizacja dyspozycji przestrzennych zawartych w jego ustaleniach,
- dyskusję i współpracę autora prognozy z autorem projektu planu celem maksymalnego wyeliminowania rozwiązań i ustaleń niemożliwych do przyjęcia ze względu na ewentualne negatywne skutki dla środowiska i zagrożenia dla zdrowia ludzi,
- pełne poinformowanie podmiotów planu, tj. wnioskodawców, społeczność lokalną i organy samorządu o skutkach wpływu ustaleń projektu planu dla środowiska przyrodniczego, kulturowe i standardy życia mieszkańców.

Niniejsza prognoza oddziaływania na środowisko składa się z:

- a) części opisowej,
- b) części graficznej.

Część opisowa prognozy zawiera charakterystykę struktury i ocenę stanu poszczególnych komponentów środowiska, przedstawienie istotnych z punktu widzenia środowiska ustaleń projektu planu oraz potencjalne skutki oddziaływania na środowisko realizacji jego zapisów. Prognoza zakończona jest podsumowaniem określającym potencjalne skutki środowiskowe realizacji ustaleń projektu planu oraz zawiera zapisy (stanowiące oraz zalecane) wprowadzone do ustaleń projektu planu mające na celu ograniczenie ewentualnych niekorzystnych oddziaływań jego realizacji. Podsumowanie zakończone zostało wnioskami.

W prognozie oddziaływania na środowisko projektu planu uwzględniono:

- uwarunkowania przyrodnicze określone w opracowaniu ekofizjograficznym podstawowym sporządzonym dla potrzeb analizowanego projektu planu,
- uwarunkowania przyrodnicze wynikające z Studium uwarunkowań i kierunków zagospodarowania przestrzennego gminy Dzierzgoń;
- ocenę zgodności dotychczasowego użytkowania i zagospodarowania obszaru objętego projektem planu i terenów przyległych;
- ocenę charakteru i intensywności zmian zachodzących w środowisku obszaru włączonego w granice projektu planu oraz terenów bezpośrednio przyległych;
- ocenę odporności środowiska na degradację oraz zdolność do jego regeneracji,
- ocenę zachowania walorów krajobrazowych;
- prognozę dalszych zmian w środowisku przy aktualnym jego użytkowaniu
- uwarunkowania ekofizjograficzne i szczegółowe wytyczne do projektu miejscowego planu zagospodarowania przestrzennego;
- oddziaływanie realizacji ustaleń projektu planu na obszar włączony w jego granice i tereny sąsiednie;
- wpływ realizacji ustaleń projektu planu na poszczególne komponenty środowiska przyrodniczego i kulturowego;
- potencjalne skutki oddziaływania realizacji ustaleń projektu planu na standardy jakości środowiska i warunki życia mieszkańców oraz na zachowanie wartości kulturowych analizowanego obszaru;
- ocenę oddziaływań powodowanych realizacją ustaleń analizowanego projektu planu miejscowego na obszary Sieci Natura 2000;
- wpływ realizacji ustaleń projektu planu na faunę.

Na część graficzną prognozy składa się mapa pod tytułem *Prognoza oddziaływania na środowisko skutków realizacji ustaleń projektu planu*, która stanowi integralną część opracowania.

## 1.2. Metoda sporządzania prognozy

Metodologia strategicznych ocen oddziaływania na środowisko oraz przepisy dyrektywy 2001/42/WE Parlamentu Europejskiego i Rady z dnia 27 czerwca 2001 r. w sprawie oceny wpływu niektórych planów i programów na środowisko, ustawy Prawo ochrony środowiska oraz o udostępnianiu informacji o środowisku i jego ochronie, udziale społeczeństwa w ochronie środowiska oraz o ocenach oddziaływania na środowisko, nie preferują konkretnych metod sporządzania prognoz projektów dokumentów strategicznych. Zakres prognozy jest pochodną rodzaju i zakresu dokumentu podstawowego. Podejście do metody strategicznej oceny projektów dokumentów wynika z roli tej oceny, rozumianej jako instrument zapewniający włączenie aspektów środowiskowych oraz rozwoju zrównoważonego do podstawowego nurtu procesów decyzyjnych na poziomie Unii Europejskiej oraz państw beneficjentów. W niniejszej prognozie wykorzystano metodę porównawczą polegającą na analizie podobnych uwarunkowań, zjawisk, technologii, urzędzeń oraz wartości. Jako podstawę merytoryczną ocen wartości środowiskowych przyjęto metodę polegającą na porównaniu z wartościami normatywnymi lub dopuszczalnymi. W nawiązaniu do klasycznych metod stosowanych w opracowaniu strategicznych ocen oddziaływania na środowisko.

Prace nad określeniem skutków dla środowiska przyrodniczego, zdrowia ludzi oraz zabytki i inne dobra kultury materialnej, poprzedzone zostały analizą uwarunkowań środowiskowo i przestrzennych oraz wytycznych, jakie zostały określone w opracowaniu projektu planu sporządzanym przed podjęciem prac nad przedmiotowym projektem planu. Porównano wnioski z opracowania ekofizjograficznego podstawowego z planowanym zagospodarowaniem terenu oraz przeznaczeniem funkcjonalno-przestrzennym poszczególnych jego fragmentów.

Po przeprowadzonej analizie porównawczej opracowania ekofizjograficznego i projektu planu dla wybranych fragmentów analizowanego terenu przeprowadzono ponownie wizję w terenie. Celem ponownych prac terenowych była ocena zaproponowanych rozwiązań planistycznych oraz określenie i wskazanie możliwych do zastosowania środków łagodzących przewidywalnych na obecnym etapie skutków środowiskowych ich realizacji.

Następnie przeprowadzono konsultacje z projektantem projektu planu oraz z projektantami poszczególnych branż oraz zapoznano się z wnioskami między innymi dotyczącymi ochrony środowiska, które napłynęły po ukazaniu się zawiadomienia o przystąpieniu do prac nad projektem planu miejscowego.

Analizy przeprowadzone w niniejszej prognozie oceniające skutki realizacji ustaleń projektu planu przeprowadzone zostały na podstawie stanu środowiska przyrodniczego i zagospodarowania terenu, które określone zostały w opracowaniu ekofizjograficznym podstawowym oraz ustaleniami Studium uwarunkowań i kierunków zagospodarowania przestrzennego miasta i gminy Dzierzgoń oraz planowanymi działaniami związanymi z realizacją systemów infrastruktury technicznej i drogowej na jej terenie. Ocenę prognozowanych przekształceń i zmian poszczególnych

komponentów środowiska przeprowadzono w oparciu o analizę ich funkcjonowania w istniejącej strukturze przestrzennej.

Kolejnym krokiem była analiza przyszłego funkcjonowania środowiska pod wpływem zmian, jakie będą miały miejsce wskutek realizacji ustaleń projektu planu.

Etapem końcowym była ocena skutków, czyli ocena wynikowego stanu poszczególnych komponentów środowiska, powstałego na skutek przekształceń w jego funkcjonowaniu, spowodowanych realizacją ustaleń projektu planu oraz sformułowanie propozycji wprowadzenia środków łagodzących.

Niniejsza prognoza została sporządzona w oparciu o następujące materiały wyjściowe:

- Projekt miejscowego planu zagospodarowania przestrzennego dla wskazanych obszarów położonych w miejscowości Żuława Sztumska, w gminie Dzierzgoń.
- Opracowanie ekofizjograficzne podstawowe dla potrzeb projektu miejscowego planu zagospodarowania przestrzennego dla wskazanych obszarów położonych w miejscowości Żuława Sztumska, w gminie Dzierzgoń, Pracownia Projektowa Architektury Krajobrazu i Rewaloryzacji Środowiska, Gdańsk 2020 r.
- Studium uwarunkowań i kierunków zagospodarowania przestrzennego miasta i gminy Dzierzgoń, Załącznik nr 3 do Uchwały Nr XXXVII/368/10 Rady Miejskiej w Dzierzgoniu z dnia 29 kwietnia 2010 r.
- Program Ochrony Środowiska dla Gminy Dzierzgoń na lata 2015-2018 z perspektywą na lata 2019-2022.
- Raport o stanie środowiska województwa pomorskiego w 2017 roku, Państwowa Inspekcja Ochrony Środowiska, Wojewódzki Inspektor Ochrony Środowiska w Gdańsku, Gdańsk 2018 r.
- Uchwała nr 310/XXIV/20 Sejmiku Województwa Pomorskiego z dnia 28 września 2020 roku w sprawie wprowadzenia na obszarze województwa pomorskiego z wyłączeniem Gminy Miasta Sopotu i obszaru miast, ograniczeń i zakazów w zakresie eksploatacji instalacji, w których następuje spalanie paliw.
- Kartowanie terenowe przeprowadzone w lipcu 2021 roku, obejmujące rozpoznanie struktury i antropizacji środowiska przyrodniczego.
- Opracowanie ekofizjograficzne do planu zagospodarowania przestrzennego województwa pomorskiego, Urząd Marszałkowski Województwa Pomorskiego, Gdańsk 2001 r.
- Aktualizacja opracowanie ekofizjograficzne do planu zagospodarowania przestrzennego województwa pomorskiego, Urząd Marszałkowski Województwa Pomorskiego, Gdańsk 2016 r.
- Przeglądową mapę osuwisk i terenów predysponowanych do występowania ruchów masowych ziemi w województwie pomorskim, Państwowy Instytut Geologiczny Oddział Morski w Gdańsku, Gdańsk 2009 r.

- Rejestracja i inwentaryzacja naturalnych zagrożeń geologicznych (ze szczególnym uwzględnieniem osuwisk oraz innych zjawisk geodynamicznych) na terenie całego kraju, Akademia Górniczo-Hutnicza w Krakowie, Kraków 2005 r.
- SOPO System Osłony Przeciwosuwiskowej, PIG PIB.
- Plan zagospodarowania przestrzennego województwa pomorskiego, Urząd Marszałkowski Województwa Pomorskiego, Gdańsk 2016 r.
- Raport o stanie środowiska województwa pomorskiego w 2017 roku, Państwowa Inspekcja Ochrony Środowiska, Wojewódzki Inspektor Ochrony Środowiska w Gdańsku, Gdańsk 2018 r.
- Program ochrony powietrza dla strefy pomorskiej, w której został przekroczony poziom dopuszczalny pyłu zawieszzonego PM10 oraz poziom docelowy benzo(a)pirenu, Załącznik nr 1 do Uchwały Nr 308/XXIV/20 Sejmiku Województwa Pomorskiego z dnia 28 września 2020 r.
- Mapy zagrożenia powodziowego i mapy ryzyka powodziowego, ISOK KZGW Warszawa 2020 r.

Prace terenowe (lipiec 2021 r.) nad określeniem aktualnego stanu środowiska przyrodniczego poprzedzone zostały szczegółową analizą dostępnych materiałów archiwalno-dokumentacyjnych odnoszących się do analizowanego terenu oraz terenów bezpośrednio przyległych. Zapoznano się z zapisami dotychczas obowiązującego planu miejscowego, z przeznaczeniem w nim analizowanych terenów oraz uwarunkowaniami przyrodniczymi, które decydowały o przeznaczeniu poszczególnych jego fragmentów. Na podstawie zebranych informacji określono podstawowe obszary problemowe, które powinny zostać szczegółowo zweryfikowane w czasie prac terenowych. Ponadto przeprowadzono szczegółową inwentaryzację w terenie objętym projektem planu miejscowego, obejmującą wszystkie elementy środowiska przyrodniczego. Przeprowadzono także konsultacje z projektantem projektu planu oraz z projektantami poszczególnych branż. W opracowaniu niniejszej prognozy uwzględniono wnioski dotyczące ochrony środowiska, które napłynęły po ukazaniu się zawiadomienia o przystąpieniu do prac nad projektem planu miejscowego. Ponadto przy sporządzaniu prognozy wykorzystano następujące pozycje literatury przedmiotu:

- A. Kassenberg. Prognozy oddziaływania na środowisko dokumentów, jako efektywny instrument wdrażania polityki ekologicznej i włączania społeczeństwa w proces planistyczny. (w:) Partnerstwo dla efektywności ekologicznej. Instytut na rzecz Ekorozwoju przy współpracy European Environmental Bureau. Warszawa czerwiec 2006 r.
- Deja A., Kram B., Prognozy skutków wpływu ustaleń miejscowych planów zagospodarowania przestrzennego na środowisko przyrodnicze - elementem realizacji zasad ekorozwoju i zapewnienia ładu przestrzennego, (materiał szkoleniowy), Warszawa 1995 r.

- Kistowski. M., Kolidze i konflikty środowiskowe w planowaniu przestrzennym na obszarach cennych przyrodniczo, Czasopismo Techniczne, Katowice 2009 r.
- Racinowski R., Wprowadzenie do fizjografii osadnictwa, PWN, Warszawa 1987 r.
- Dutkowski M., Konflikty w gospodarowaniu dobrami środowiskowymi, Wydawnictwo Uniwersytetu Gdańskiego, Gdańsk 1995 r.
- Przewoźniak M., Podstawy geografii fizycznej kompleksowej, Wydawnictwo Uniwersytetu Gdańskiego, Gdańsk 1987 r.
- Przewoźniak M., Teoria i praktyka w prognozowaniu zmian środowiska przyrodniczego dla potrzeb planowania przestrzennego, w: Materiały szkoleniowe do konferencji nt. „Prognoza skutków wpływu ustaleń miejscowego planu zagospodarowania przestrzennego na środowisko przyrodnicze, jako istotne narzędzie przeciwdziałania powstawaniu zagrożeń ekologicznych”, TUP, Katowice. 1997 r.
- Przewoźniak M., Ochrona przyrody w planowaniu przestrzennym. Teoria, prawo i realia, Przegląd Przyrodniczy t. XVI, z. 1-2. 2005 r.

**Zakres i stopień szczegółowości niniejszej prognozy oddziaływania na środowisko został uzgodniony z Regionalnym Dyrektorem Ochrony Środowiska w Gdańsku oraz z Państwowym Powiatowym Inspektorem Sanitarnym w Malborku.**

**Po ogłoszeniu przez Burmistrza Miasta i Gminy Dzierzgoń informacji o przystąpieniu do sporządzenia projektu miejscowego planu zagospodarowania przestrzennego dla wskazanych obszarów położonych w miejscowości Żuławka Sztumska, w gminie Dzierzgoń oraz o przystąpieniu do przeprowadzenia postępowania w sprawie strategicznej oceny oddziaływania na środowisko tego dokumentu, nie wniesiono uwag ani wniosków do sporządzanej prognozy oddziaływania na środowisko projektu planu.**

## **2. Uwarunkowania wynikające ze Studium uwarunkowań i kierunków zagospodarowania przestrzennego gminy i miasta Dzierzgoń oraz powiązania projektu planu z innymi dokumentami**

### **2.1. Studium uwarunkowań i kierunków zagospodarowania przestrzennego gminy i miasta Dzierzgoń**

Na terenie gminy Dzierzgoń obowiązuje Studium uwarunkowań i kierunków zagospodarowania przestrzennego gminy Dzierzgoń, tekst ujednoczony Załącznik Nr 4 do Uchwały Nr XXX/252/2017 Rady Miejskiej w Dzierzgoniu z dnia 31 sierpnia 2017 r., w którym obszar gminy podzielony został na następujące jednostki strukturalno- przestrzenne:

**Strefa A** – żuławska (aluwialna) – obszar gminy otaczający wzgórze morenowe od zachodniej i wschodniej części. Strefa obejmująca najniżej położone tereny w gminie, zakończenie obszaru

Żuław. Obszar zdecydowanie monofunkcyjny. Ze względu na przewagę trwałych użytków zielonych tereny predysponowane do rozwoju hodowli. Zakaz wprowadzania nowych form osadnictwa. Obszary szczególnego zagrożenia powodzią. Zakaz budowy farm wiatrowych.

**Strefa B** – stokowa - obejmująca obszar gminy pomiędzy strefą żuławską a strefą Wierzchowinową w północno –wschodniej części gminy. Obszar o wysokich walorach rolniczych oraz krajobrazowych, bezleśny. Urozmaicona rzeźba terenu porozcinana dolinami erozyjnymi. Obszar preferowany do farmerskiego sposobu zagospodarowania oraz wprowadzenia funkcji agroturystycznej jako wspomagającej rolnictwo. Dopuszcza się lokalizację farm wiatrowych wraz z infrastrukturą.

**Strefa C** – wierzchowinowa – obejmująca obszar południowo zachodniej części gminy pagórków morenowych Obszar predysponowany do intensywnej produkcji rolnej ze względu na wysokie walory rolniczej przestrzeni produkcyjnej. Brak przeciwwskazań do lokalizowania funkcji gospodarczych i przemysłowych. Dopuszcza się lokalizację farm wiatrowych wraz z infrastrukturą. **Strefa D** – obszarów chronionego krajobrazu, do której zaliczony został Obszar Chronionego Krajobrazu Doliny Rzeki Dzierzgoń. Obszar o bogatej rzeźbie terenu. Wysokie reżimy gospodarowania. Preferowane rolnictwo ekologiczne i tereny wykorzystywane na cele turystyki i rekreacji. Zakaz lokalizacji farm wiatrowych.

**Strefa M** – strefa miejska wraz z terenami rozwojowymi – zakaz stosowania elektrowni wiatrowych.

**Strefa E** – strefa moreny czołowej - położona na najbardziej wysuniętym na wschód krańcu gminy. Obszar predysponowany do intensywnej produkcji rolnej ze względu na wysokie walory rolniczej przestrzeni produkcyjnej. Brak przeciwwskazań do lokalizowania funkcji gospodarczych i przemysłowych. Dopuszcza się lokalizację farm wiatrowych wraz z infrastrukturą.

**Obszar objęty analizowanym projektem planu włączony został do strefy B – stokowa - obejmująca obszar gminy pomiędzy strefą żuławską a strefą Wierzchowinową w północno –wschodniej części gminy - rys. 3.**



**Rys. 3. Wycinek z rysunku *Kierunki zagospodarowania przestrzennego Studium uwarunkowań i kierunków zagospodarowania przestrzennego miasta i gminy Dzierżgoń* obejmujący tereny włączone w granice analizowanego projektu planu (granice projektu planu zaznaczono kolorem żółtym)**

## **2.2. Program Ochrony Środowiska dla Gminy Dzierżgoń na lata 2015 2018 z perspektywą na lata 2019-2022**

Program Ochrony Środowiska dla Gminy Dzierżgoń na lata 2015 2018 z perspektywą na lata 2019-2022 został przyjęty Uchwałą Nr XI/98/2015 Rady Miejskiej w Dzierżgoniu z dnia 26 listopada 2015 r. W Programie wskazano następujące główne cele strategiczne dla Gminy Dzierżgoń, w nawiązaniu do prowadzonej obecnie polityki zrównoważonego rozwoju:

- poprawa i ochrona jakości wód powierzchniowych i podziemnych,
- usprawnienie gospodarki odpadami komunalnymi,
- poprawa infrastruktury ochrony środowiska, szczególnie w zakresie gospodarki wodno-ściekowej,
- przeciwdziałanie zagrożeniom środowiska z tytułu poważnych awarii i klęsk żywiołowych,
- edukacja ekologiczna mieszkańców.

Głównym celem strategicznym wskazano doprowadzenie do sytuacji, w której projekty dokumentów strategicznych wszystkich sektorów gospodarki będą, zgodnie z obowiązującym w tym zakresie prawem, poddawane procedurze oceny oddziaływania na środowisko i wyniki tej oceny będą uwzględniane w ostatecznych wersjach tych dokumentów.

W Programie określono priorytety i cele zrównoważonego rozwoju gminy:

### **1. Priorytet zachowania zasobów wodnych**

#### **Cele ekologiczne:**



1. Modernizacja i rozbudowa infrastruktury wodno-ściekowej dla zapewnienia lepszej ochrony środowiska oraz poprawy warunków życia mieszkańców.
2. Zapewnienie wystarczającej ilości wody o odpowiedniej jakości użytkowej oraz ochrona przed powodzią.
2. Priorytet zachowania zasobów przyrody  
Cel ekologiczny:
  1. zachowanie, właściwe wykorzystanie oraz odnawianie i przywracanie do stanu właściwego składników przyrody.
3. Priorytet zachowania zasobów powierzchni ziemi  
Cel ekologiczny:
  1. ograniczenie przekształceń ziemi w wyniku procesów naturalnych oraz antropogenicznych.
4. Priorytet ochrona zasobów powietrza  
Cel ekologiczny:
  1. utrzymanie standardów jakości powietrza, redukcja emisji pyłów, gazów i odorów.
5. Priorytet ochrona przed hałasem  
Cel ekologiczny:
  1. zminimalizowanie uciążliwego hałasu i utrzymanie jak najlepszej jakości stanu akustycznego środowiska.
6. Priorytet ochrona przed polami elektromagnetycznymi  
Cel ekologiczny:
  1. ochrona mieszkańców przed polami elektromagnetycznym.
7. Priorytet racjonalne wykorzystanie zasobów  
Cel ekologiczny:
  1. racjonalizacja zużycia energii, surowców i materiałów oraz wzrost udziału zasobów odnawialnych.
8. Priorytet wzrost znaczenia edukacji ekologicznej  
Cel ekologiczny:
  1. upowszechnienie idei ekorozwoju we wszystkich sferach życia oraz wdrożenie edukacji ekologicznej jako edukacji interdyscyplinarnej (korzystającej z dorobku i wiedzy różnych dziedzin).
9. Priorytet zapewnienie bezpieczeństwa ludności  
Cel ekologiczny:
  1. minimalizacja wpływu na środowisko oraz eliminacja ryzyka dla zdrowia ludzi w miejscach największego oddziaływania na środowisko i zapewnienie bezpieczeństwa chemicznego lub biologicznego.

## 10. Priorytet rozwój gospodarki odpadami

### Cel ekologiczny:

#### 1. rozwój gospodarki odpadami.

Ustalenia analizowanego projektu planu realizują priorytety i cele określone w Programie Ochrony Środowiska dla Gminy Dzierzgoń na lata 2015-2018 z perspektywą na lata 2019-2022.

### 2.3. Program ochrony powietrza dla strefy pomorskiej, w której został przekroczony poziom dopuszczalny pyłu zawieszonego PM<sub>10</sub> oraz poziom docelowy benzo(a)pirenu

Uchwałą nr 308/XXIV/20 Sejmiku Województwa Pomorskiego z dnia 28 września 2020 roku. przyjęto nową edycję Programu ochrony powietrza dla strefy pomorskiej, w której został przekroczony poziom dopuszczalny pyłu zawieszonego PM<sub>10</sub> oraz poziom docelowy benzo(a)pirenu.

W załączniku nr 4 do Uchwały wskazane zostały następujące działania priorytetowe niezbędne do realizacji w celu osiągnięcia zakładanego w Programie efektu ekologicznego, tj. takiego ograniczenia emisji pyłu zawieszonego PM<sub>10</sub> i benzo(a)pirenu, aby poziomy dopuszczalne pyłu PM<sub>10</sub> oraz poziom docelowy B(a)P w strefie pomorskiej były dotrzymane:

a) ograniczenie emisji substancji z procesu wytwarzania energii cieplnej dla potrzeb ogrzewania i przygotowania ciepłej wody w lokalach mieszkalnych, handlowych, usługowych w gminach strefy pomorskiej poprzez wymianę/zlikwidowanie źródeł ciepła na paliwo stałe (kotłów bezklasowych oraz klasy 3,4 i 5) oraz poprzez:

- przyłączyć do sieci ciepłowniczej,
- ogrzewanie elektryczne,
- ogrzewanie gazowe,
- ogrzewanie olejowe,
- odnawialne źródła energii,
- kocioł węglowy, zasilany automatycznie, spełniający wymagania ekoprojektu (spełniające minimalne poziomy sezonowej efektywności energetycznej i normy emisji zanieczyszczeń dla sezonowego ogrzewania pomieszczeń określonych w pkt. 1 załącznika II do rozporządzenia Komisji (UE) 2015/1189 z dnia 28 kwietnia 2015 r. w sprawie wykonania dyrektywy Parlamentu Europejskiego i Rady 2009/125/WE w odniesieniu do wymogów dotyczących ekoprojektu dla kotłów na paliwo stałe),
- kocioł na biomasę (ulegającą biodegradacji część produktów, odpadów lub pozostałości pochodzenia biologicznego z rolnictwa, w tym substancje roślinne i zwierzęce, leśnictwa i związanych działów przemysłu, w tym rybołówstwa i akwakultury, przetworzoną biomasę, w szczególności w postaci brykietu, pelletu, toryfikatu i biowęgla, a także ulegającą

biodegradacji część odpadów przemysłowych lub komunalnych pochodzenia roślinnego lub zwierzęcego, w tym odpadów z instalacji do przetwarzania odpadów oraz odpadów z uzdatniania wody i oczyszczania ścieków, w szczególności osadów ściekowych, zgodnie z przepisami o odpadach w zakresie kwalifikowania części energii odzyskanej z termicznego przekształcania odpadów. Obecnie dostępne na rynku kotły spełniające wymagania ekoprojektu zasilane są zrębkami drzewnymi.), zasilany automatycznie, spełniający wymagania ekoprojektu,

- kocioł na pellet, zasilany automatycznie, spełniający wymagania ekoprojektu.

b) Edukacja ekologiczna.

c) Inwentaryzacja źródeł niskiej emisji – ogrzewania lokali mieszkalnych, handlowych, usługowych oraz użyteczności publicznej w gminach województwa pomorskiego.

d) Opracowanie i przyjęcie w gminach województwa pomorskiego szczegółowego harmonogramu rzeczowo-finansowego wdrażania uchwał antysmogowych.

e) Stworzenie przez poszczególne gminy województwa pomorskiego systemu wspierającego mieszkańców we wdrażaniu uchwał antysmogowych oraz jego funkcjonowanie.

**W celu realizacji działań określonych w Programie ochrony powietrza dla strefy pomorskiej, w której został przekroczony poziom dopuszczalny pyłu zawieszonego PM<sub>10</sub> oraz poziom docelowy benzo(a)pirenu z 28 września 2020 roku, do ustaleń analizowanego projektu planu wprowadzono następujący zapis:**

***zaopatrzenie w ciepło - niskoemisyjne lub nieemisyjne sposoby zaopatrzenia w ciepło, wykorzystujące technologie grzewcze o wysokiej sprawności, w tym ogrzewanie elektryczne lub z odnawialnych źródeł energii. Urządzenia pozyskujące energię odnawialnych źródeł energii nie mogą posiadać mocy większej niż 100 kW. Uciążliwości środowiskowe urządzeń wytwarzających energię z odnawialnych źródeł energii nie mogą przekraczać standardów ustalonych dla terenów przeznaczonych na cele mieszkaniowo-usługowe. Obowiązuje zakaz lokalizacji niezawodowych elektrowni wiatrowych.***

Zapisy ustaleń analizowanego projektu planu kompleksowo realizują działania systemowe prowadzące do redukcji emisji zanieczyszczeń z indywidualnych systemów grzewczych oraz działania w zakresie ograniczenia emisji pyłu zawieszonego PM<sub>10</sub> i benzo(a)pirenu przez wprowadzenie odpowiednich zapisów do jego ustaleń.

**2.4. Program ochrony powietrza dla strefy pomorskiej na lata 2015-2020 z perspektywą na lata następne określony ze względu na przekroczenia dopuszczalnego poziomu zanieczyszczenia powietrza pyłem PM<sub>2,5</sub>**

Program ochrony powietrza dla strefy pomorskiej na lata 2015-2020 z perspektywą na lata następne określony ze względu na przekroczenia dopuszczalnego poziomu zanieczyszczenia

powietrza pyłem  $PM_{2,5}$  został zatwierdzony przez Sejmik Województwa Pomorskiego uchwałą nr 158/XIII/15 z dnia 26 października 2015 r. Głównym celem sporządzenia i wdrożenia Programu Ochrony Powietrza było przywrócenie naruszonych standardów, jakości powietrza, a przez to poprawa jakości życia i zdrowia mieszkańców, podwyższenie standardów cywilizacyjnych oraz lepsza jakość życia w strefie. Działania naprawcze mogą odbywać się w obszarze działalności człowieka, gdyż na źródła naturalne nie mamy wpływu.

W Programie określono następujące warianty kierunków i zakresu działań niezbędnych do przywrócenia poziomu pyłu  $PM_{2,5}$ :

### **Wariant I**

W pierwszej kolejności, w proponowanym scenariuszu naprawczym to kontynuacja działań dotyczące redukcji emisji powierzchniowej, komunikacyjnej, punktowej i napływowej określonych w Programie ochrony powietrza dla strefy pomorskiej, w której został przekroczony poziom dopuszczalny pyłu zawieszonego  $PM_{10}$  oraz poziom docelowy benzo(a)pirenu - Załącznik nr 1 do Uchwały Nr 753/XXXV/13 Sejmiku Województwa Pomorskiego z dnia 25 listopada 2013 roku). Redukcja emisji pyłu zawieszonego  $PM_{2,5}$ , jest ściśle związana z redukcją pyłu  $PM_{10}$ , gdyż jest jego składnikiem. W zakresie redukcji emisji powierzchniowej w Programie zaplanowano działania dla gmin strefy pomorskiej zmierzające do ograniczania emisji pyłu  $PM_{10}$ , przy jednoczesnym obniżeniu emisji benzo(a)pirenu, poprzez wprowadzenie systemu dofinansowania do wymiany źródeł ciepła dla indywidualnych mieszkańców, termomodernizację budynków oraz likwidację ogrzewania węglowego w budynkach użyteczności publicznej. W prognozie wzięto również pod uwagę działania prowadzone w gminach, w ramach istniejących programów np. programów ochrony środowiska czy planów rozwoju lokalnego. W zakresie emisji punktowej założono zmiany w wielkości emisji pyłu zawieszonego  $PM_{10}$  wynikające z zaostrzających się wymagań dla źródeł emisji związanych z przemysłem czy energetyką zawodową. Na skutek przeprowadzonych działań termomodernizacyjnych przewiduje się również spadek zapotrzebowania na moc oraz ograniczenie zużycia energii cieplnej. W zakresie redukcji emisji liniowej uwzględniono zmniejszenie emisji zanieczyszczeń poprzez wprowadzanie na rynek coraz nowocześniejszych pojazdów spełniających standardy Euro 4 i wyższe. W ramach działań dodatkowych zmierzających do ograniczenia wpływu zanieczyszczeń pochodzących z komunikacji na stan, jakości powietrza w strefie pomorskiej do 2020 roku w cytowanym programie zaproponowano również poprawę stanu technicznego dróg istniejących – utwardzenie poboczy w celu redukcji wtórnego unosu pyłu z drogi oraz działania polegające na ograniczeniu emisji wtórnej pyłu, poprzez odpowiednie utrzymanie czystości nawierzchni, czyli poprzez czyszczenie metodą mokrą lub inną metodą bez emisyjną przy odpowiednich warunkach meteorologicznych. W zakresie ograniczenia emisji napływowej założono zmniejszenie emisji z poszczególnych rodzajów źródeł wynikające z zaostrzających się przepisów wynikających z dyrektywy IED i IPPC dotyczących obniżania emisji z dużych

instalacji przemysłowych oraz wynikające z realizacji Programów ochrony powietrza w strefach znajdujących się w pasie 30 km od strefy pomorskiej.

## **Wariant II**

Wskazanie, że najskuteczniejsze działania naprawcze zmierzające do obniżenia emisji komunalnej to:

- podłączenie do sieci ciepłej lub zastosowanie do ogrzewania energii elektrycznej w lokalach, w których jako czynnik grzewczy stosowane są niskosprawne kotły na paliwa stałe, zarówno w zabudowie wielo- jak i jednorodzinnej,
- wymiana nieefektywnego sposobu ogrzewania na nowoczesne, zarówno w zabudowie wielo- jak i jednorodzinnej,
- wymiana starych kotłów na paliwa stałe na nowoczesne kotły retortowe/peletowe, głównie w zabudowie jednorodzinnej.

Ponadto równolegle należy zwracać uwagę na problem termomodernizacji. Jednakże działania takie są zasadne i skuteczne, kiedy dotyczą:

- a) termomodernizacji budynków w połączeniu z wymianą źródeł grzewczych,
- b) termomodernizacji budynków należących do osób fizycznych lub wspólnot mieszkaniowych, gdzie źródłem grzewczym jest kocioł gazowy lub węglowy.

Po przeliczeniu modelowych scenariuszy okazało się, iż w żadnym punkcie w strefie pomorskiej stężenia nie przekraczają poziomu dopuszczalnego pyłu zawieszonego PM<sub>2,5</sub>, zatem efekt ekologiczny zostanie osiągnięty. Jednak zapisy analizowanego projektu planu pozwalają na kompleksową realizację wszystkich działań wskazanych w obu wariantach kierunków i zakresu działań niezbędnych do przywrócenia poziomu pyłu PM<sub>2,5</sub>.

## **2.5. Uchwała nr 310/XXIV/20 Sejmiku Województwa Pomorskiego z dnia 28 września 2020 roku w sprawie wprowadzenia na obszarze województwa pomorskiego, z wyłączeniem Gminy Miasta Sopotu i obszaru miast, ograniczeń i zakazów w zakresie eksploatacji instalacji, w których następuje spalanie paliw**

Celem uchwały Sejmiku Województwa Pomorskiego było zapobieżenie negatywnemu oddziaływaniu na zdrowie ludzi i na środowisko oraz wprowadzenie ograniczenia i zakazy w zakresie eksploatacji instalacji, w których następuje spalanie paliw.

Uchwała ma zastosowanie do instalacji, w których następuje spalanie paliw w rozumieniu art. 3 pkt 3 ustawy z dnia 10 kwietnia 1997 r. Prawo energetyczne (t.j. Dz. U. z 2020 r. poz. 833 ze zm.), w szczególności do kotłów, pieców oraz kominków, jeżeli:

- 1) dostarczają ciepło do:
  - a) instalacji centralnego ogrzewania lub
  - b) instalacji ciepłej wody użytkowej;
- 2) wydzielają ciepło poprzez:

- a) bezpośrednio przenoszenie ciepła lub
  - b) bezpośrednio przenoszenie ciepła w połączeniu z przenoszeniem go do innego nośnika,
- a użytkowanie tej instalacji służy do: zapewnienia właściwej temperatury w obiekcie budowlanym lub jego części, do podgrzewania wody użytkowej lub do produkcji pary technologicznej.

W instalacjach wskazanych powyżej dopuszcza się stosowanie wyłącznie następujących rodzajów paliw:

- 1) paliwa gazowego w rozumieniu art. 3 pkt 3a ustawy z dnia 10 kwietnia 1997 r. Prawo energetyczne;
- 2) gazu płynnego LPG;
- 3) lekkiego oleju opałowego w rozumieniu art. 2 ust. 1 pkt 8 ustawy z dnia 25 sierpnia 2006 r. o systemie monitorowania i kontrolowania jakości paliw (t.j. Dz. U. z 2019 r. poz. 660).

Nie stosuje się zakazów, jeśli spełnione łącznie są następujące warunki:

- 1) brak jest dostępnej sieci ciepłowniczej na terenie bezpośrednio przylegającym do działki, na której znajduje się instalacja, w której następuje spalanie paliw, potwierdzony przez operatora sieci, a w przypadku braku operatora sieci przez organ gminy;
- 2) spalanie paliwa zachodzi w instalacji:
  - a) o której mowa w § 5 pkt 1 lit. a spełniającej minimalne poziomy sezonowej efektywności energetycznej i normy emisji zanieczyszczeń dla sezonowego ogrzewania pomieszczeń określonych w pkt 1 załącznika II do rozporządzenia Komisji (UE) 2015/1189 z dnia 28 kwietnia 2015 r. w sprawie wykonania dyrektywy Parlamentu Europejskiego i Rady 2009/125/WE w odniesieniu do wymogów dotyczących ekoprojektu dla kotłów na paliwo stałe lub
  - b) w której emisja cząstek stałych (pyłu) nie przekracza granicznych wielkości określonych w pkt 2 lit. a załącznika II do rozporządzenia Komisji (UE) 2015/1185 z dnia 24 kwietnia 2015 r. w sprawie wykonania dyrektywy Parlamentu Europejskiego i Rady 2009/125/WE w odniesieniu do wymogów dotyczących ekoprojektu dla miejscowych ogrzewaczy pomieszczeń na paliwo stałe lub
  - c) o której mowa w § 5 pkt 1 lit. b, spełniającej wymagania dotyczące granicznych wartości emisji określone w pkt 1 załącznika do rozporządzenia Ministra Rozwoju i Finansów z dnia 1 sierpnia 2017 r. w sprawie wymagań dla kotłów na paliwo stałe.

**Zapis ustaleń projektu planu odnoszące się do zaopatrzenia w ciepło:**

***zaopatrzenie w ciepło - niskoemisyjne lub nieemisyjne sposoby zaopatrzenia w ciepło, wykorzystujące technologie grzewcze o wysokiej sprawności, w tym ogrzewanie elektryczne lub z odnawialnych źródeł energii. Urządzenia pozyskujące energię odnawialnych źródeł energii nie mogą posiadać mocy większej niż 100 kW. Uciążliwości środowiskowe urządzeń wytwarzających energię z odnawialnych źródeł energii nie mogą przekraczać standardów ustalonych dla terenów przeznaczonych na***

**cele mieszkaniowo-usługowe. Obowiązuje zakaz lokalizacji niezawodowych elektrowni wiatrowych,**

pozwoli na kompleksową realizację przepisów Uchwały nr 310/XXIV/20 Sejmiku Województwa Pomorskiego z dnia 28 września 2020 roku w sprawie wprowadzenia na obszarze województwa pomorskiego, z wyłączeniem Gminy Miasta Sopotu i obszaru miast, ograniczeń i zakazów w zakresie eksploatacji instalacji, w których następuje spalanie paliw.

### **3. Prognoza dalszych zmian w środowisku przy aktualnym jego użytkowaniu**

Zachowanie dotychczasowego użytkowania ocenianego terenu powodować będzie następujące skutki:

#### **pozytywne**

- zachowanie wysokiego udziału powierzchni biologicznie czynnej z pojedynczymi drzewami, zakrzewieniami,
- zachowanie rowu melioracyjnego, zbiorników wodnych i przyległych terenów stale podmokłych wraz z roślinnością hydrogeniczną,
- zachowanie miejsc lęgowych oraz żerowania i wędrówki drobnej zwierzyny,
- zachowanie walorów krajobrazu otwartego pól uprawnych, trwałych użytków zielonych, zbiornikami wodnymi i terenami stale podmokłymi;

#### **negatywne**

- brak

### **4. Szczegółowe uwarunkowania i wytyczne do projektu miejscowego planu zagospodarowania przestrzennego określone w opracowaniu ekofizjograficznym podstawowym**

Na podstawie omówionej w opracowaniu ekofizjograficznym podstawowym oceny stanu ochrony i użytkowania zasobów przyrodniczych, ze szczególnym uwzględnieniem odporności na degradację jego poszczególnych komponentów oraz kierunków zagospodarowania przestrzennego dla analizowanych fragmentów gminy określonych w Studium uwarunkowań i kierunków zagospodarowania przestrzennego miasta i gminy Dzierżgoń, przyjęto następujące kierunki kształtowania i ochrony środowiska dla terenu objętego projektem planu:

- zachowanie funkcji rowu melioracyjnego zbiorników wodnych, terenów stale podmokłych wraz z roślinnością hydrogeniczną,
- zachowanie funkcji niezidentyfikowanego drenażu, z możliwością jego odcinkowego przełożenia, ale z utrzymaniem kierunku odprowadzania wód,
- maksymalne zachowanie powierzchni biologicznie czynnej,
- zachowanie możliwości retencyjnych wód opadowych i roztopowych,

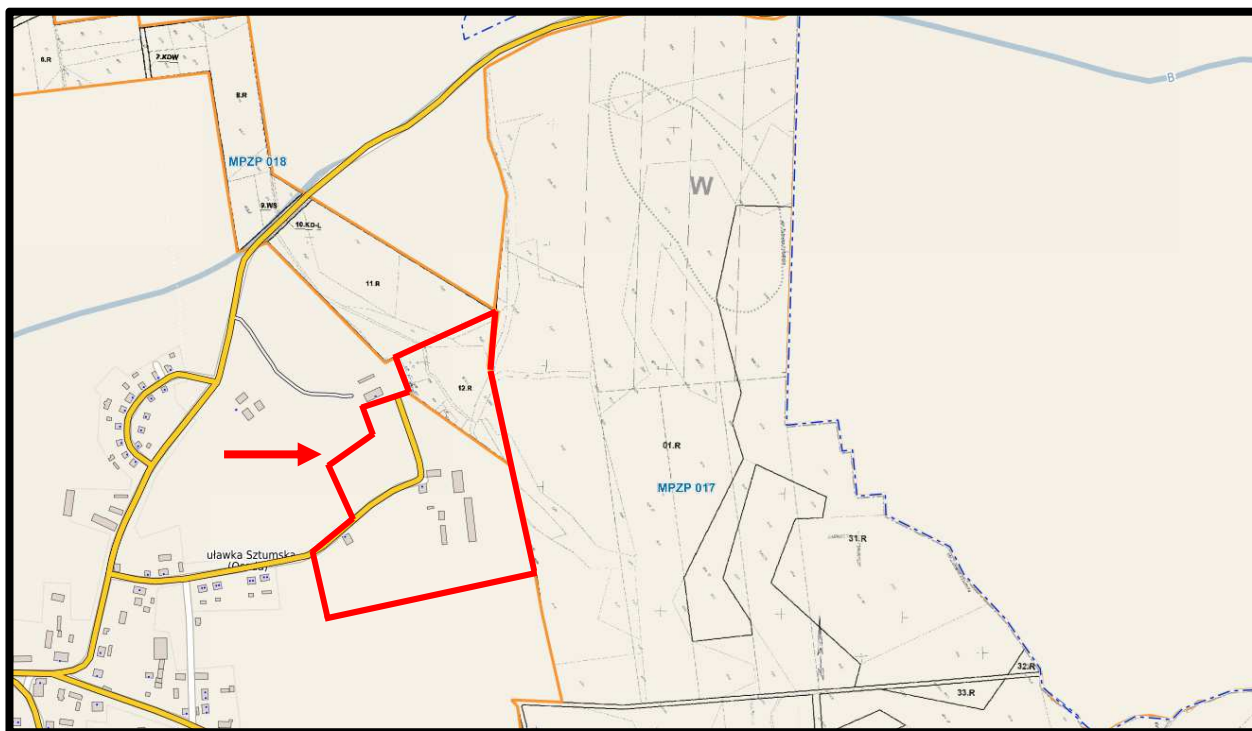
- maksymalne zachowanie zadrzewień i zakrzewień i wykorzystanie ich dla realizacji terenów zieleni przydomowej,
- wprowadzenie obowiązku nowych zadrzewień i zakrzewień zgodnych z warunkami siedliskowymi,
- propagowanie stosowania lokalnych źródeł ciepła na paliwa o niskiej emisji zanieczyszczeń do powietrza lub źródeł odnawialnych,
- wprowadzenia nakazu przystosowania wszystkich terenów zieleni do funkcji retencji wód opadowych i roztopowych.

Przedstawione w opracowaniu ekofizjograficznym podstawowym uwarunkowania środowiska przyrodniczego, charakterystyka procesów w nim zachodzących oraz określona odporność poszczególnych jego elementów na degradację pozwoliła na opracowanie przyrodniczej koncepcji projektu planu dla tego obszaru.

## 5. Ustalenia analizowanego projektu planu

### 5.1. Ustalenia obowiązującego planu miejscowego

W północnej części obszaru objętego analizowanym projektem planu obowiązuje miejscowy plan zagospodarowania przestrzennego dla wskazanego obszaru położonego w obrębie geodezyjnym Żuława Sztumska, gmina Dzierzgoń – rys. 4.



Źródło: opracowanie własne na podstawie System Informacji Przestrzennej – gmina Dzierzgoń

**Rys. 4. Przeznaczenie terenów włączonych w granice projektu planu i terenów przyległych do niego w obowiązujących planach miejscowych - granice projektu planu zaznaczono kolorem czerwonym**



Obowiązujący plan miejscowy został zatwierdzony Uchwałą nr V/31/2015 Rady Miejskiej w Dzierzgoniu z dnia 26 marca 2015 r., w którym fragmenty włączone w granice analizowanego projektu planu przeznaczone zostały na tereny rolnicze oznaczone symbolem 12.R. Dla terenu 12.R określono następujące sposoby zabudowy i zagospodarowania terenu:

- a) uprawy rolnicze,
- b) zabudowa zagrodowa i budowle rolnicze dla gospodarstw rolnych,
- c) lokalizacja podziemnych sieci elektroenergetycznych wysokiego napięcia, średniego napięcia i niskiego napięcia, podziemnych sieci telekomunikacyjnych oraz podziemnych urządzeń, obiektów i infrastruktury technicznej związanych z budową i funkcjonowaniem sieci,
- d) lokalizacja sieci infrastruktury technicznej, o których mowa w §5, pkt. 5,
- e) lokalizacja dróg dojazdowych do gruntów rolnych,
- f) dopuszcza się zalesienia,
- g) zakaz lokalizacji budynków mieszkalnych niezwiązanych z gospodarstwem rolnym

oraz zasady kształtowania ładu przestrzennego, kształtowania zabudowy oraz wskaźniki zagospodarowania terenu:

a) maksymalna wysokość zabudowy – 20,0 m, w tym:

- maksymalna wysokość budynku mieszkalnego – 9,5 m,
- maksymalna wysokość budynków gospodarczych i inwentarskich – 12,0 m,
- maksymalna wysokość pozostałych obiektów budowlanych - 20,0 m;

b) gabaryty obiektów:

- dla budynku mieszkalnego ustala się: liczba kondygnacji - do dwóch kondygnacji nadziemnych, w tym poddasze użytkowe,
- dla budynków gospodarczych i inwentarskich ustala się: liczba kondygnacji: maksymalnie dwie kondygnacje nadziemne,
- dla pozostałych obiektów budowlanych gabarytów obiektów nie określa się;

c) geometria dachów: ustala się wymóg realizacji głównych połaci dachu budynków jako dach dwuspadowy, kąt nachylenia głównych połaci dachu od 15° do 45°; dla pozostałych obiektów budowlanych geometrii dachu nie określa się;

d) maksymalna powierzchnia zabudowy: 30% powierzchni terenu przeznaczonego pod zabudowę;

e) minimalna powierzchnia biologicznie czynna terenu przeznaczonego pod zabudowę - 60%;

f) intensywność zabudowy: minimum – 0, maksimum 0,6.

**Na pozostałych terenach włączonych w granice projektu planu nie obowiązuje miejscowy plan zagospodarowania przestrzennego – rys. 4.**

## 5.2. Cele sporządzenia projektu planu

Celem ogólnym sporządzenia analizowanego projektu planu miejscowego było uporządkowanie funkcjonalno-przestrzenne terenów położonych w północno wschodniej części wsi Żuławka Sztumska, dla bardziej racjonalnego ich zagospodarowania i użytkowania, w dostosowaniu do obecnych wymogów ustaleń planistycznych, polegających na realizacji polityki przestrzennej gminy wyrażonej w Studium uwarunkowań i kierunków zagospodarowania przestrzennego miasta i gminy Dzierzgoń.

Ponadto celem sporządzenia projektu planu było dostosowanie struktury funkcjonalnej terenu włączonego w jego granice dla umożliwienia lokalizacji zabudowy mieszkaniowej jednorodzinnej, zabudowy usługowej, zabudowy zagrodowej w gospodarstwach rolnych, hodowlanych i ogrodniczych, zachowanie wód powierzchniowych, jak również potrzeba dostosowania jego zapisów do wymagań określonych w obecnie obowiązujących przepisach prawnych.

Realizacja planowanego zagospodarowania i zabudowy terenów objętych projektem planu zgodna będzie z aktualnymi potrzebami i zamierzeniami właścicieli gruntów wyrażonych we wnioskach złożonych do Burmistrza Dzierzgonia o sporządzenie planu miejscowego zgodnie z zadaniami i kierunkami rozwoju tego fragmentu gminy zapisanymi w Studium uwarunkowań i kierunków zagospodarowania przestrzennego miasta i gminy Dzierzgoń.

## 5.3. Wydzielone strefy (tereny) funkcjonalne

W analizowanym projekcie planu obszar włączony w jego granice, o powierzchni 10,34 ha, podzielony na 7 stref funkcjonalnych wydzielonych liniami rozgraniczającymi i oznaczonych:

- **teren oznaczony symbolem 1MN,U/RM- teren zabudowy mieszkaniowej jednorodzinnej lub zabudowy usługowej z dopuszczeniem zachowania zabudowy zagrodowej w istniejących gospodarstwach rolnych, hodowlanych i ogrodniczych. Nie ustala się proporcji pomiędzy zabudową mieszkaniową jednorodziną i usługową;**
- **teren oznaczony symbolem 2MN,U - teren zabudowy mieszkaniowej jednorodzinnej lub zabudowy usługowej. Nie ustala się proporcji pomiędzy zabudową mieszkaniową jednorodziną i usługową;**
- **tereny oznaczone symbolami 3RM, 4RM i 5RM - teren zabudowy zagrodowej w gospodarstwach rolnych, hodowlanych i ogrodniczych;**
- **teren oznaczony symbolem 6WS - teren wód śródlądowych powierzchniowych;**
- **teren oznaczony symbolem 01KDW - teren drogi wewnętrznej.**

## 5.4. Zasady obsługi w zakresie infrastruktury technicznej i drogowej

### Zaopatrzenie w wodę

Wszyscy mieszkańcy miasta i gminy Dzierzgoń korzystają z sieci wodociągów, zaopatrywanych w wodę z 18 gminnych ujęć wód podziemnych oraz Centralnego Wodociągu Żuławskiego.

Teren objęty analizowanym projektem planu miejscowego zaopatrywany będzie w wodę zgodnie z następującym jego zapisem:

***zaopatrzenie w wodę – z własnych ujęć wody lub z sieci wodociągowej.***

### Odprowadzenie ścieków komunalnych

Powstające na terenie miasta Dzierzgoń i na terenów przyległych ścieki komunalne poprzez układ pompowo-grawitacyjny odprowadzane są do zbiorczej oczyszczalni ścieków, która jest zlokalizowana w mieście. Oczyszczalnia po modernizacji pracuje dobrze, a osiągnięte parametry oczyszczonych ścieków we wszystkich wskaźnikach są lepsze od wymaganych przepisami i pozwoleniem wodnoprawnym. Dla terenu objętego projektem planu zapisano:

***odprowadzenie ścieków bytowych – do sieci kanalizacji sanitarnej. Do czasu realizacji kanalizacji sanitarnej ścieki sanitarne należy gromadzić w zbiornikach bezodpływowych lub lokalnych oczyszczalniach ścieków, realizowanych zgodnie z przepisami odrębnymi. Po wybudowaniu kanalizacji sanitarnej, zbiorniki należy zlikwidować, a budynki podłączyć do sieci kanalizacji sanitarnej.***

### Zagospodarowanie odpadów

**Miasto i gmina Dzierzgoń stworzyło dogodne warunki prawne i organizacyjne w celu zachowania czystości i ładu na terenie miasta i gminy.** System zbierania i transportu odpadów komunalnych jest dostępny dla wszystkich mieszkańców gminy. System obejmuje zarówno odbiór odpadów od ich wytwórców fizycznych i prawnych, jak też ich zbieranie i wywóz z pojemników umieszczanych w miejscach publicznych – na ulicach, placach i parkingach. W ustaleniach analizowanego projektu planu zapisano:

***usuwanie stałych odpadów komunalnych - zgodnie z przepisami odrębnymi.***

Pozwoli to na zdecydowane zwiększenie ilości odpadów skierowanych do ponownego wykorzystania, co w konsekwencji zmniejszy ilość odpadów deponowanych na składowisku odpadów.

### Odprowadzenie wód opadowych

**Na terenie objętym projektem planu nie znajduje się zorganizowany system kanalizacji deszczowej, a w jego ustaleniach zapisano:**

***odprowadzanie wód opadowych i roztopowych – z działek budowlanych powierzchniowo do gruntu, do studni chłonnych lub zbiorników retencyjnych, lokalizowanych w obrębie działek, do których inwestor ma tytuł prawny. Wody opadowe***

***z powierzchni nieutwardzonych winny być zagospodarowane na terenie działki budowlanej w sposób umożliwiający jej wsiąkanie i zatrzymanie w miejscu opadu poprzez obniżenie terenów nieutwardzonych w stosunku do terenów utwardzonych, wykształcenie niecek infiltracyjnych, drenaże rozsączające lub zastosowanie nawierzchni przepuszczalnych lub półprzepuszczalnych do utwardzenia ciągów komunikacyjnych i parkingów. Obowiązuje zakaz odprowadzania wód opadowych na sąsiednie działki. Wody opadowe lub roztopowe, pochodzące z powierzchni zanieczyszczonych wymagają oczyszczenia, zgodnie z przepisami odrębnymi.***

### **Zaopatrzenie w ciepło**

Na obszarze objętym analizowanym projektem planu nie ma zbiorczej sieci ciepłowniczej, dla zaopatrzenia w ciepło planowanej zabudowy w jego ustaleniach zapisano:

***zaopatrzenie w ciepło - niskoemisyjne lub nieemisyjne sposoby zaopatrzenia w ciepło, wykorzystujące technologie grzewcze o wysokiej sprawności, w tym ogrzewanie elektryczne lub z odnawialnych źródeł energii. Urządzenia pozyskujące energię odnawialnych źródeł energii nie mogą posiadać mocy większej niż 100 kW. Uciążliwości środowiskowe urządzeń wytwarzających energię z odnawialnych źródeł energii nie mogą przekraczać standardów ustalonych dla terenów przeznaczonych na cele mieszkaniowo-usługowe. Obowiązuje zakaz lokalizacji niezawodowych elektrowni wiatrowych.***

Zapisy takie korzystnie wpłyną na zachowanie aktualnie bardzo korzystnego stanu aerosanitarnego w tym rejonie gminy.

### **Zaopatrzenie w gaz**

Na terenie gminy znajduje się dobrze rozbudowana sieć gazowa średniego i niskiego ciśnienia. Sieć gazowa średniego ciśnienia pracuje w układzie pierścieniowym i oprócz Dzierżogów jest źródłem gazu dla okolicznych miejscowości. W ustaleniach analizowanego projektu planu zapisano:

***zaopatrzenie w gaz – bezprzewodowo lub z sieci gazowej;***

### **Zaopatrzenie w energię elektryczną**

Tereny objęte analizowanym projektem planu są i będą zaopatrywane w energię elektryczną z istniejących linii elektroenergetycznych średniego napięcia. Do ustaleń projektu planu wprowadzono następujące zapisy:

***zaopatrzenie w energię elektryczną – z sieci elektroenergetycznej. Dopuszcza się pozyskiwanie prądu z alternatywnych, odnawialnych źródeł energii, o mocy nie większej niż 100 kW. Uciążliwości środowiskowe urządzeń wytwarzających energię z odnawialnych źródeł energii nie mogą przekraczać standardów ustalonych dla***

**terenów przeznaczonych na cele mieszkaniowo - usługowe. Obowiązuje zakaz lokalizacji niezawodowych elektrowni wiatrowych.**

Ponadto do ustaleń analizowanego projektu planu wprowadzono następujące zapisy odnoszące się do infrastruktury technicznej:

**dopuszcza się budowę nowych oraz wykorzystanie, przebudowę, rozbudowę i ewentualną likwidację istniejących sieci uzbrojenia terenu, urządzeń inżynierskich, w tym urządzeń melioracyjnych; dopuszcza się realizację innych sieci niskonapięciowych dla telekomunikacji, telewizji kablowej, domofonów, ochrony obiektów i innych; dopuszcza się realizację innych urządzeń infrastruktury technicznej, wynikających z technicznych warunków realizacji inwestycji i przepisów odrębnych.**

**Zasada obsługi drogowej terenu objętego projektem planu**

Obsługa drogowa obszaru objętego projektem planu oraz jego powiązania zewnętrzne odbywać się będą poprzez drogę wewnętrzną oznaczoną symbolem 01KDW i dalej poprzez drogi publiczne lub wewnętrzne, znajdujące się poza jego granicami.

Układ ten w pełni zabezpieczy kompleksową obsługę drogową obszaru objętego projektem planu oraz zapewni odpowiednie powiązanie jego z lokalnym i regionalnym układem drogowym.

W analizowanym projekcie planu miejscowego nakazano lokalizowanie miejsc dla parkowania w granicach wydzielonych działek ich następującej ilości:

- dla zabudowy zagrodowej i dla zabudowy mieszkaniowej jednorodzinnej należy przyjąć nie mniej niż 1 miejsce na 1 lokal mieszkalny;
- dla lokali usługowych należy przyjąć minimum 2 miejsca na 100 m<sup>2</sup> powierzchni użytkowej lokalu i 1 miejsce na 10 zatrudnionych, ale nie mniej niż 2 miejsca na 1 lokal usługowy (kawiarnia, sklep, fryzjer itp.) i jednocześnie nie mniej niż 1 miejsce przeznaczone na parkowanie pojazdów zaopatrzonych w kartę parkingową. Należy przyjąć nie mniej niż 1 miejsce przeznaczone na parkowanie pojazdów zaopatrzonych w kartę parkingową, jeśli liczba miejsc wynosi 6-15, 2 miejsca jeśli liczba miejsc wynosi 16-40, 3 miejsca jeśli liczba miejsc wynosi 41-100, 4% ogólnej liczby miejsc jeśli ogólna liczba miejsc wynosi więcej niż 100. Przez miejsce postojowe dla pojazdów zaopatrzonych w kartę parkingową należy rozumieć miejsce postojowe spełniające wszystkie wymogi przepisów odrębnych dotyczących miejsca postojowego dla osób niepełnosprawnych;
- przez miejsce postojowe należy rozumieć miejsce na samochód wydzielone na terenie nieruchomości, w budynku lub pod wiatą.

## **6. Przewidywane znaczące oddziaływania (bezpośrednie, pośrednie, wtórne, skumulowane, krótkoterminowe, średnioterminowe i długoterminowe, stałe i chwilowe, okresowe, pozytywne i negatywne) na środowisko, w tym na obszary Natura 2000**

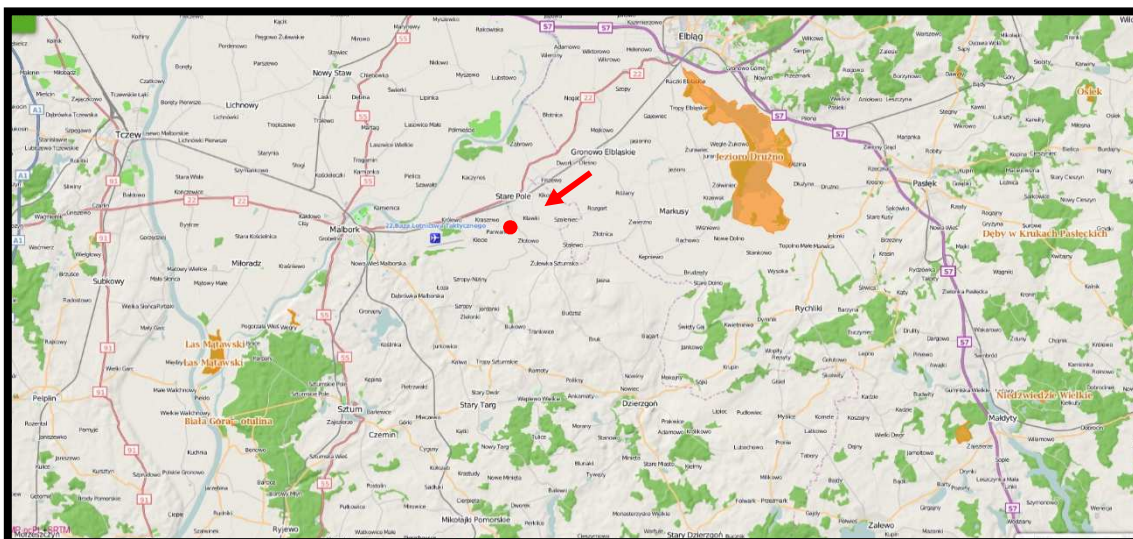
Celem ogólnym sporządzenia analizowanego projektu planu miejscowego było uporządkowanie funkcjonalno-przestrzenne terenów położonych w północno-wschodniej części wsi Żuławka Sztumska, dla bardziej racjonalnego ich zagospodarowania i użytkowania, w dostosowaniu do obecnych wymogów ustaleń planistycznych, polegających na realizacji polityki przestrzennej gminy wyrażonej w Studium uwarunkowań i kierunków zagospodarowania przestrzennego miasta i gminy Dzierzgoń.

Ponadto celem sporządzenia projektu planu było dostosowanie struktury funkcjonalnej terenu włączonego w jego granice dla umożliwienia lokalizacji zabudowy mieszkaniowej jednorodzinnej, zabudowy usługowej, zabudowy zagrodowej w gospodarstwach rolnych, hodowlanych i ogrodniczych, zachowanie wód powierzchniowych, jak również potrzeba dostosowania jego zapisów do wymagań określonych w obecnie obowiązujących przepisach prawnych.

### **6.1. Wpływ realizacji ustaleń projektu planu na obszary i obiekty podlegające ochronie na podstawie ustawy z dnia 16 kwietnia 2004 r. o ochronie przyrody, w tym na obszary Sieci Natura 2000**

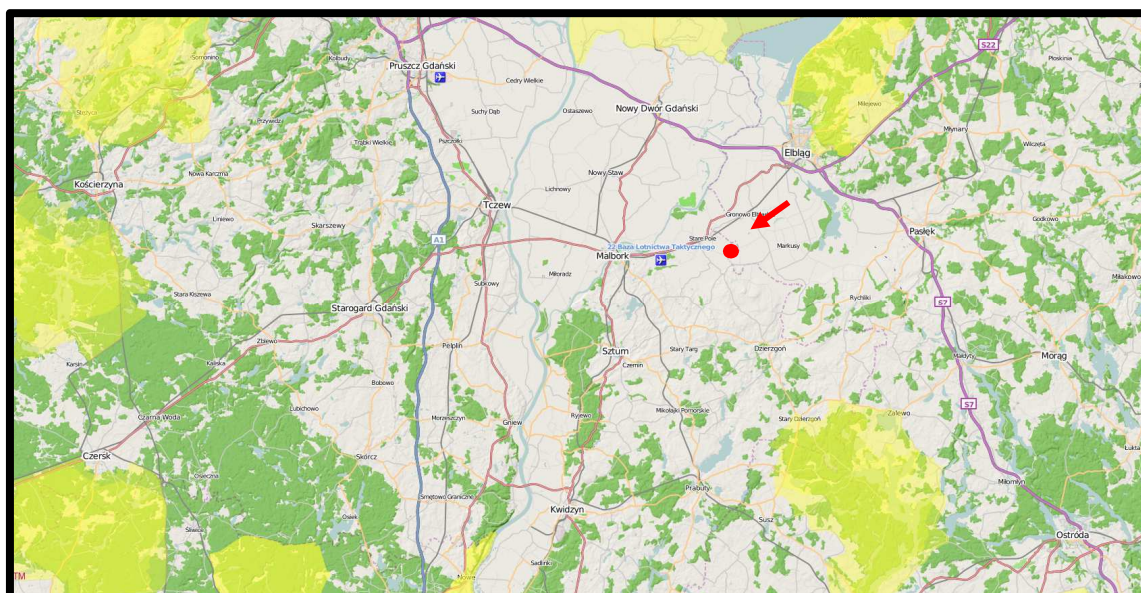
**Teren objęty projektem planu nie został włączony do lokalnej oraz regionalnej osnowy przyrodniczej, w tym przede wszystkim do sieci obszarów Natura 2000.** Jest on położony w odległości:

- około 11,1 km od granicy rezerwatu przyrody „Jezioro Drużno”,
- około 19,7 km od granicy rezerwatu przyrody „Parów Węgrzy”,
- około 19,7 km od granic otuliny Parku Krajobrazowego Pojezierza Ławskiego,
- około 23,1 km od granic Parku Krajobrazowego Pojezierza Ławskiego,
- około 6,1 km od granicy Obszaru Chronionego Krajobrazu Rzeki Dzierzgoń w województwie pomorskim,
- około 9,2 km od granicy Obszaru Chronionego Krajobrazu Jeziora Dzierzgoń,
- około 23,2 km od granicy obszaru Natura 2000 Lasy Ławskie PLB280005,
- około 10,4 km od granicy obszaru Natura 2000 Jezioro Drużno PLB280013,
- około 23,4 km od granicy obszaru Natura 2000 Dolina Dolnej Wisły PLB040003,
- około 12,3 km od granicy obszaru Natura 2000 Ostoja Drużno PLH280028,
- około 18,5 km od granicy obszaru Natura 2000 Dolna Wisła PLH220033,
- około 22,9 km od granicy obszaru Natura 2000 Ostoja Ławska PLH280053.



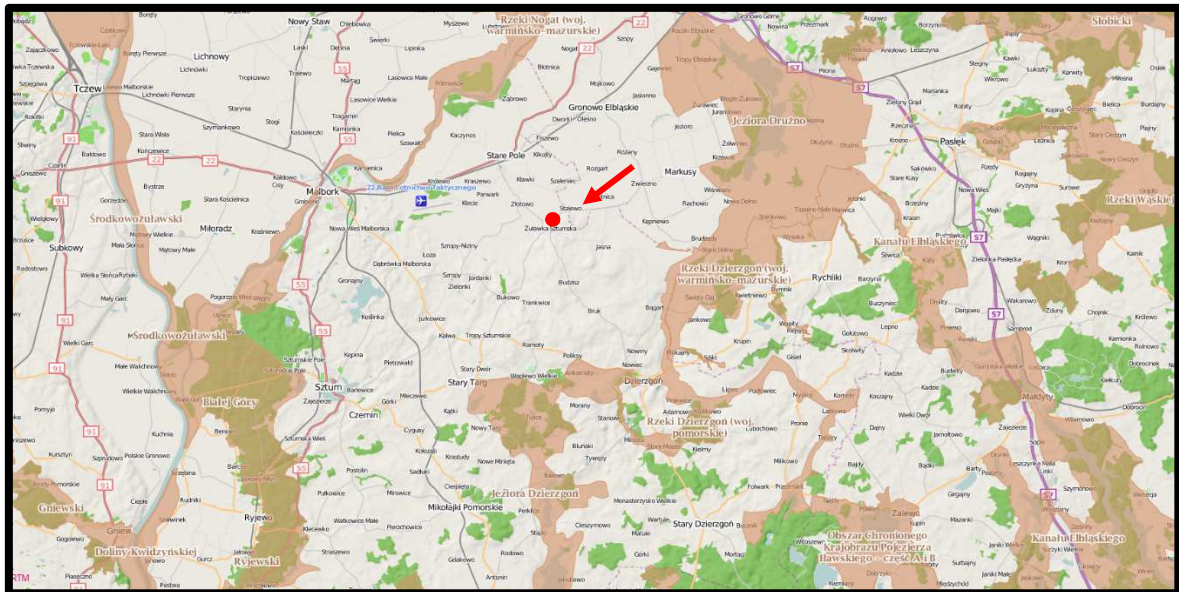
Źródło: opracowanie własne na podstawie Geoserwis GDOŚ

**Rys. 5. Położenie terenu objętego projektem planu w stosunku do granic rezerwatów przyrody (lokalizację projektu planu zaznaczono kolorem czerwonym)**



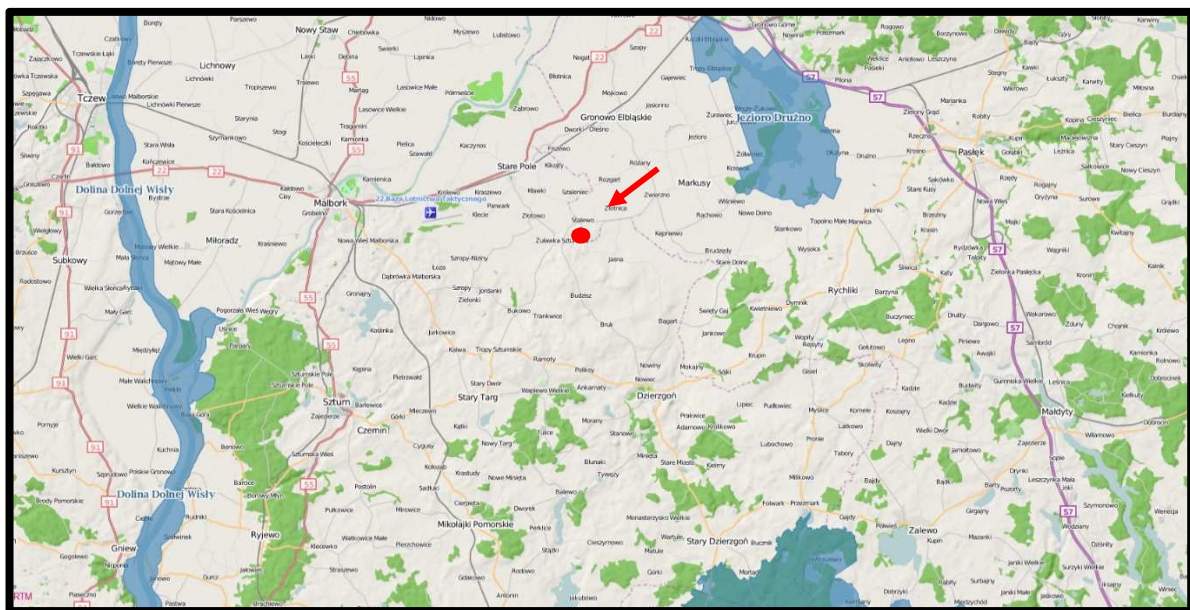
Źródło: opracowanie własne na podstawie Geoserwis

**Rys. 6. Położenie terenów objętych projektem planu w stosunku do granic parków krajobrazowych i ich otulin – lokalizację projektu planu zaznaczono kolorem czerwonym**



Źródło: opracowanie własne na podstawie Geoserwis

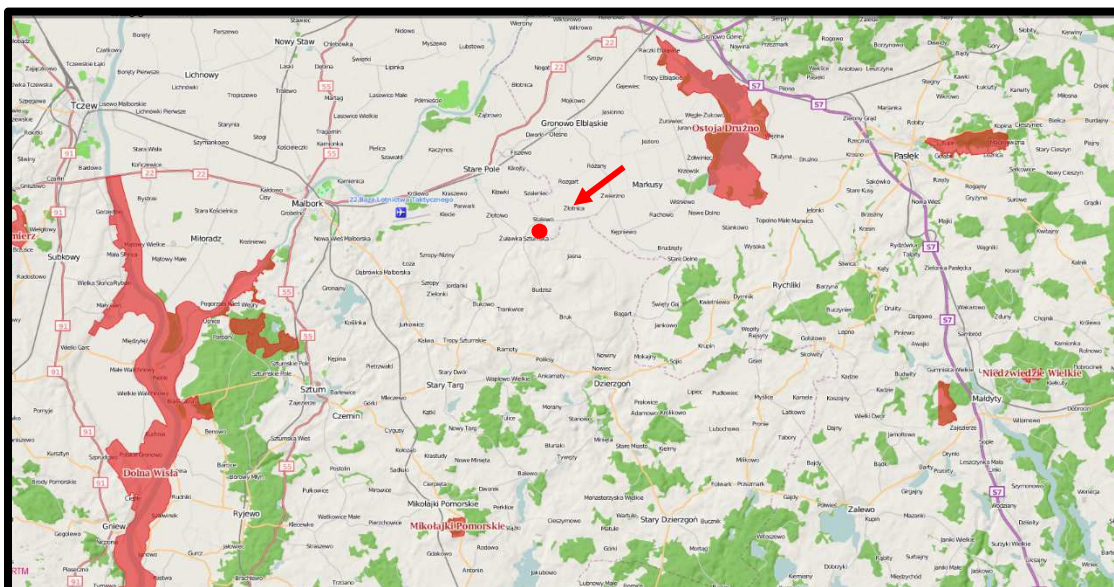
**Rys. 7. Położenie terenów objętych projektem planu w stosunku do granic obszarów chronionego krajobrazu - lokalizację projektu planu zaznaczono kolorem czerwonym**



Źródło: opracowanie własne na podstawie Geoserwis

**Rys. 8. Położenie terenów objętych projektem planu w stosunku do granic ptasich obszarów Natura 2000 - lokalizację projektu planu zaznaczono kolorem czerwonym**





Źródło: opracowanie własne na podstawie Geoserwis

**Rys. 9. Położenie analizowanych terenów objętych projektem planu w stosunku do granic siedliskowych obszarów Natura 2000 – lokalizację projektu planu zaznaczono kolorem czerwonym**

W czasie prac terenowych na analizowanym obszarze objętym projektem planu, nie stwierdzono obecności siedlisk oraz gatunków rośliny oraz dziko występujących grzybów objętych ochroną gatunkową na podstawie:

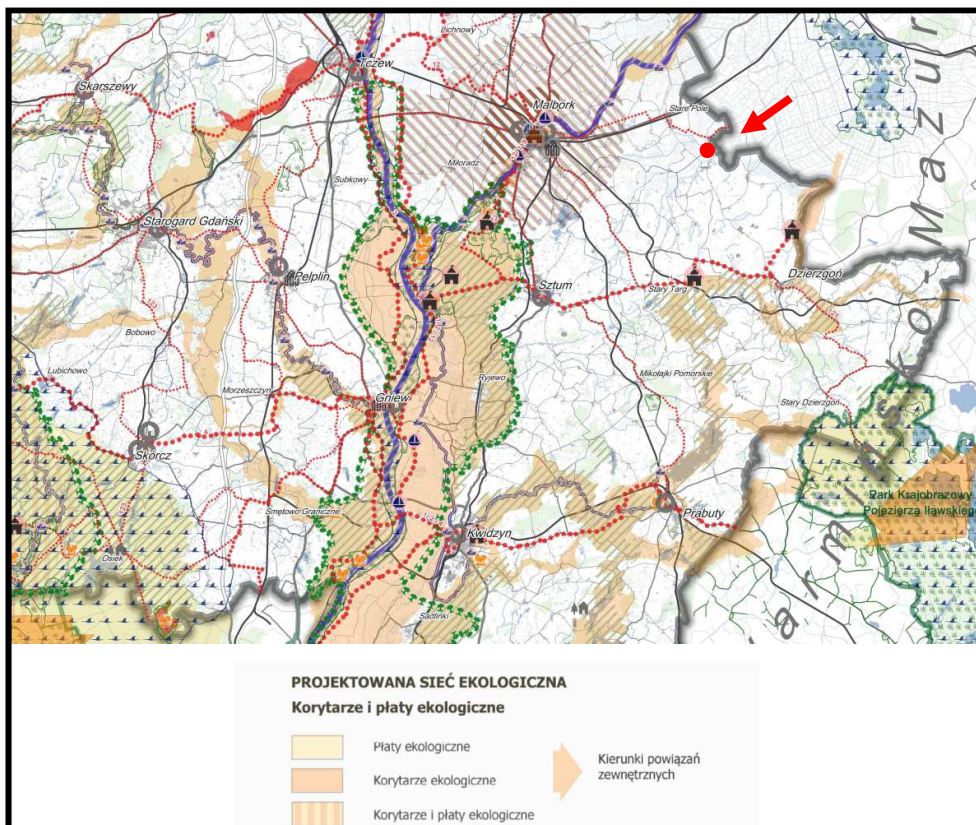
- Rozporządzenia Ministra Środowiska z dnia 9 października 2014 roku w sprawie ochrony gatunkowej roślin (Dz. U z 2014, poz. 1409),
- Rozporządzenia Ministra Środowiska z dnia 9 października 2014 roku w sprawie ochrony gatunkowej grzybów (Dz. U z 2014, poz. 1408)

oraz gatunków znajdujących się na listach programu Sieci Natura 2000.

**Jednocześnie na obszarze objętym projektem planu nie występują gatunki „szczególnej troski” (taksony objęte ochroną prawną, będące przedmiotem zainteresowania Wspólnoty Europejskiej, rzadkie w skali krajowej i regionalnej).**

**Analizując położenie poszczególnych obszarów włączonych do Sieci Natura 2000, lokalizację innych ustanowionych form ochrony przyrody oraz zapisy ustaleń projektu planu można prognozować, że realizacja tych ustaleń, nie spowoduje pogorszenia stanu siedlisk przyrodniczych, nie wpłynie na ich integralność oraz na chronione gatunki roślin i zwierząt. W szczególności nie będzie oddziaływać na gatunki, dla których ochrony zostały ustanowione obszary Sieci Natura 2000.**

W Planie zagospodarowania przestrzennego województwa pomorskiego (2016) wyznaczono projektowaną regionalną sieć ekologiczną. Obszar objęty analizowanym projektem planu nie został włączony do układu płatów i korytarzy ekologicznych - rys. 10.



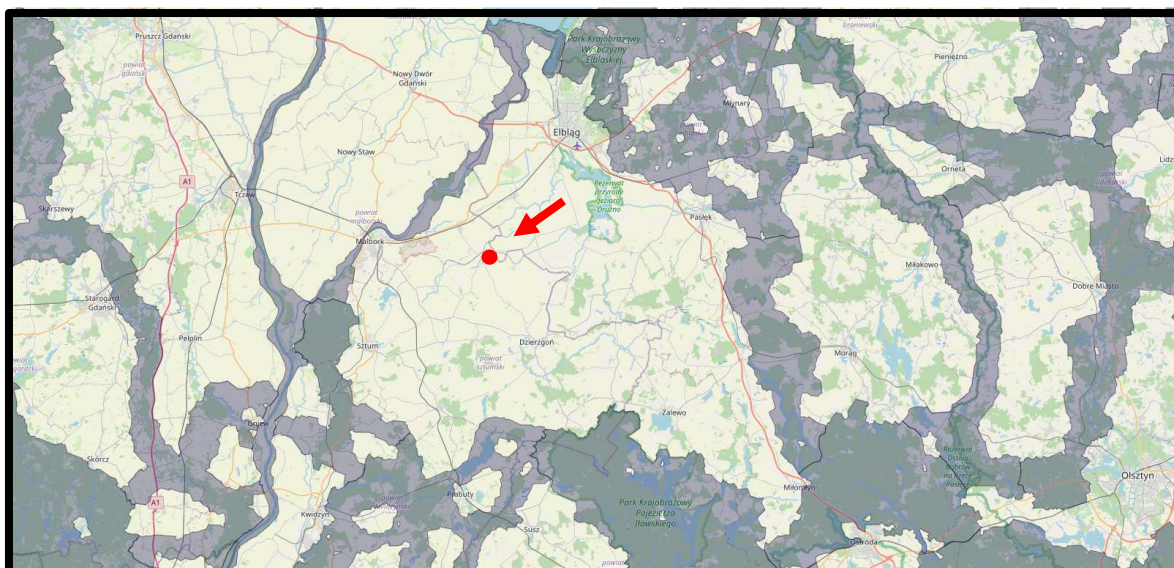
Rys. 10. Położenie analizowanego terenu objętego projektem planu w stosunku do projektowanej sieci ekologicznej województwa pomorskiego (lokalizację zaznaczono kolorem czerwonym)

Prognozuje się, że realizacja ustaleń analizowanego projektu planu nie wpłynie na naruszenie ciągłości przestrzennej, przyrodniczej i krajobrazowej wyznaczonych regionalnych korytarzy ekologicznych i nie będzie w żaden sposób ograniczała możliwości swobodnej migracji roślin, zwierząt lub grzybów w ich granicach.

Zgodnie z Programem Ochrony Północnego Korytarza Ekologicznego (KPn) obszar objęty analizowanym projektem zmiany planu nie został włączony w granice Północnego Korytarza Ekologicznego (KPn) - rys. 11.

Główne cele wyznaczania i ochrony korytarzy ekologicznych to:

- przeciwdziałanie izolacji obszaru przyrodniczo cennych i zapewnienie funkcjonalnych połączeń między poszczególnymi regionami kraju,
- zapewnienie możliwości funkcjonowania stabilnych populacji gatunków roślin i zwierząt,
- ochrona i odbudowa bioróżnorodności w kraju i Europie,
- stworzenie spójnej sieci obszaru chronionych, które zapewnią optymalne warunki do życia możliwie dużej liczbie gatunków.



Źródło: opracowanie własne na podstawie Geoserwis GDOŚ

**Rys. 11. Położenie obszaru objętego projektem planu w stosunku do granic krajowego układu korytarzy ekologicznych - lokalizację projektu planu zaznaczono kolorem czerwonym**

Obszar objęty projektem planu położony jest w odległości (rys. 11.):

- około 8,5 km na południowy wschód od korytarza ekologicznego Nogat (KPn-10B),
- około 19,2 km na południowy zachód od korytarza ekologicznego Lasy Kadyńskie (KPn-15).

**Prognozuje się, że realizacja ustaleń projektu planu będzie źródłem niekorzystnych oddziaływań na ekosystem korytarza ekologicznych Nogat (KPn-10B) oraz Lasy Kadyńskie (KPn-15) i nie wpłynie na ograniczenie ich ciągłości przestrzennej, przyrodniczej i krajobrazowej oraz nie będzie ograniczała możliwości migracji roślin, zwierząt lub grzybów w ich granicach.**

## **6.2. Wpływ realizacji ustaleń projektu planu na faunę, florę oraz różnorodność biologiczną**

Na analizowanym terenie objętym projektem planu przeważają, z jednej strony użytkowane pola uprawne położone, drugiej zaś strony tereny w części użytkowanych trwałych użytków zielonych, tereny stale podmokłe ze zbiorowiskami hydrogenicznymi. Dominują zbiorowiska pól uprawnych i terenów ruderalnych, najczęściej spotykano gatunki: chaber bławatek, rumian polny, fiołek polny, farbownik polny, niezapominajka polna, mak piaskowy, miotła zbożowa, gwiazdnica pospolita, rdestówka powojowata, perz właściwy i powój polny. Na miedzach otaczających pole uprawne dominowały rośliny takie jak: krwawnik pospolity, bylica pospolita, cykoria podróżnik, nostryki oraz trawy.

Fauna w granicach obszaru objętego projektem planu jest stosunkowo uboga, spotkać można na nim zwierzęta charakterystyczne dla pogranicza terenów zabudowanych położonych w sąsiedztwie

gruntów rolnych. Są to; mewa srebrzysta, grzywacz, dymówka, oknówka, rudzik, kos, sikora uboga (szarytka), sroka, kawka, wrona, kruk, szpak, wróbel, zięba. Natomiast na terenach jeszcze niezabudowanych, użytkowanych rolniczo występują zwierzęta charakterystyczne dla takiego siedliska, takie jak: trznadal, mazurka, myszołowa, grzywacza, szczygła, szpaka, kosa, ziębę, czy piecuszkę. Wszystkie ptaki spotykane na analizowanym terenie objęte są ochroną.

Na tym terenie występują pojedyncze egzemplarze ropuchy szarej, kreta, jeża oraz szaraka.

**W czasie prac terenowych, przeprowadzonych w lipcu 2021 roku, na analizowanych obszarach objętych projektem planu nie stwierdzono obecności siedlisk oraz gatunków rośliny objętych ochroną gatunkową na podstawie Rozporządzenia Ministra Środowiska z dnia 9 października 2014 roku w sprawie ochrony gatunkowej roślin (Dz. U z 2014, poz. 1409) oraz gatunków znajdujących się na listach programu Sieci Natura 2000.**

Prognozuje się, że realizacja ustaleń analizowanego projektu planu nie wpłynie znacząco na zmiany w pokrywie roślinnej, na terenach już zabudowanych i zagospodarowanych, ale istotne i nieodwracalne zmiany i przekształcenia będą miały miejsce na terenach obecnie użytkowanych rolniczo. Tym samym prognozuje się zmiany w ilości gatunków i wielkości populacji zwierząt na tym terenie, w wyniku realizacji planowanej zabudowy mieszkaniowej jednorodzinnej lub zabudowy usługowej wraz z układem dróg dla jej obsługi.

Do ustaleń analizowanego projektu planu wprowadzono następujące zapisy:

- *prace budowlane należy prowadzić z uwzględnieniem przepisów dotyczących ochrony gatunkowej roślin, zwierząt i grzybów;*
- *obowiązuje ochrona istniejących cieków wodnych, oczek wodnych i rowów melioracyjnych, stanowiących lokalne korytarze ekologiczne o charakterze łącznikowym dla powiązań struktury przyrodniczej. Dopuszcza się przebudowę rowów lub cieków wodnych pod warunkiem zachowania przepływu wód. Dopuszcza się miejscowe skanalizowanie rowów lub cieków wodnych w celu realizacji przejazdów, pod warunkiem zachowania przepływu wód. Obowiązuje w maksymalnym zakresie ochrona i utrzymanie istniejących zadrzewień i zakrzewień porastających wzdłuż istniejących cieków wodnych, oczek wodnych i rowów melioracyjnych.*

W zapisach projektu planu, zgodnie z obowiązującymi przepisami, nakazano zachowanie następujących udziałów powierzchni biologicznie czynnej na poszczególnych wydzielonych strefach funkcjonalnych:

- na terenie 1MN,U/RM - teren zabudowy mieszkaniowej jednorodzinnej lub zabudowy usługowej z dopuszczeniem zachowania zabudowy zagrodowej - obowiązuje zachowanie nie mniej niż 50% obszaru działki budowlanej jako powierzchni czynnej biologicznie. Dla działek z istniejącą zabudową, na których przekroczono wskaźnik powierzchni biologicznie czynnej, dopuszcza się jego zachowanie;

- na terenie 2MN,U - teren zabudowy mieszkaniowej jednorodzinnej lub zabudowy usługowej -obowiązuje zachowanie nie mniej niż 50% obszaru działki budowlanej jako powierzchni czynnej biologicznie;
- na terenach 3RM, 4RM i 5RM - tereny zabudowy zagrodowej w gospodarstwach rolnych, hodowlanych i ogrodniczych - obowiązuje zachowanie nie mniej niż 50% obszaru działki budowlanej jako powierzchni czynnej biologicznie. Dla działek z istniejącą zabudową, na których przekroczono wskaźnik powierzchni biologicznie czynnej, dopuszcza się jego zachowanie;

**Po przeprowadzonych analizach proponuje się wprowadzić do ustaleń projektu planu zapis o lokalizowaniu zieleni w formie grup drzew i krzewów zgodnych z miejscowymi warunkami siedliskowymi.**

**Prognozuje się, że realizacja planowanej zabudowy mieszkaniowej jednorodzinnej lub zabudowy zagrodowej nie będzie niekorzystnie oddziaływać na istniejącą zabudowę wsi.**

### **6.3. Wpływ realizacji ustaleń projektu planu na życie i zdrowie ludzi**

#### **6.3.1. Wpływ realizacji ustaleń projektu planu na stan aerosanitarny**

Na terenach włączonych w granice analizowanego projektu planu nie jest badany, nawet okresowo, stan czystości powietrza.

W ustaleniach analizowanego projektu planu nakazano:

***zaopatrzenie w ciepło - niskoemisyjne lub nieemisyjne sposoby zaopatrzenia w ciepło, wykorzystujące technologie grzewcze o wysokiej sprawności, w tym ogrzewanie elektryczne lub z odnawialnych źródeł energii. Urządzenia pozyskujące energię odnawialnych źródeł energii nie mogą posiadać mocy większej niż 100 kW. Uciążliwości środowiskowe urządzeń wytwarzających energię z odnawialnych źródeł energii nie mogą przekraczać standardów ustalonych dla terenów przeznaczonych na cele mieszkaniowo - usługowe. Obowiązuje zakaz lokalizacji niezawodowych elektrowni wiatrowych.***

Kompleksowa realizacja tego zapisu oraz bardzo korzystne warunki przewietrzania całego obszaru objętego projektem planu, w szczególności w okresie grzewczym dają gwarancję dotrzymania dopuszczalnych poziomów zanieczyszczeń w powietrzu dla wszystkich rodzajów zanieczyszczeń, w tym w szczególności dla pyłu PM<sub>10</sub> i PM<sub>2,5</sub>.

Prognozowany ruch pojazdów samochodowych po drodze wewnętrznej dla obsługi istniejących siedlisk rolniczych przyległych, nie będzie źródłem emisji zanieczyszczeń do powietrza.

**Prognozowane miejscowe, niewielkie, mało odczuwalne zmiany w stanie aerosanitarnym terenów włączonych w granice analizowanego projektu planu powstałe w wyniku realizacji**

jego ustaleń, nie będą w żaden sposób niekorzystnie oddziaływać na istniejącą w bezpośrednim sąsiedztwie zabudowę zagrodową.

### 6.3.2. Wpływ realizacji ustaleń projektu planu na warunki klimatu akustycznego

Na analizowanym fragmencie wsi Żuławka Sztumska nie istotnych odczuwalnych źródeł hałasu do środowiska, krótkookresowo decydujące znaczenie dla odczucia uciążliwości akustycznych mają dźwięki powstające w prowadzonych prac polowych czy ruchem sprzętu rolniczego w granicach siedlisk rolniczych.

Odczucie obecności wymienionych źródeł emisji hałasu do środowiska jest zauważalne, ze względu na bardzo niskie tło akustyczne w granicach obszaru objętego projektem planu, gdyż w tym rejonie brak jest istotnych, odczuwalnych źródeł emisji hałasu do środowiska.

W czasie prac terenowych, w lipcu 2021 roku, nie stwierdzono w granicach obszaru objętego projektem planu występowania nawet krótkookresowo podwyższonych poziomów hałasu w środowisku.

**Prognozuje się, że realizacja ustaleń projektu planu nie wpłynie na zmianę aktualnych bardzo korzystnych warunków klimatu akustycznego, a funkcjonująca istniejąca i planowana zabudowa mieszkaniowa jednorodzinna lub zabudowa usługowa i zachowana zabudowa zagrodowa nie będzie źródłem istotnym źródłem emisji hałasu do środowiska.**

**Do ustaleń analizowanego projektu planu, wprowadzono następujący zapis:**

***obowiązuje poziom hałasu w środowisku, jak dla terenów przeznaczonych na cele mieszkaniowo - usługowe.***

Teren oznaczony symbolem 1MN,U/RM, czyli przeznaczony pod tereny zabudowy mieszkaniowej jednorodzinnej lub zabudowy usługowej z dopuszczeniem zachowania zabudowy zagrodowej w istniejących gospodarstwach rolnych, hodowlanych i ogrodniczych, z jednoczesnym brakiem ustalonej proporcji pomiędzy planowanymi funkcjami, umożliwi lokalizację różnych funkcji akustycznie chronionych, dlatego właściwym w takim przypadku powinien być następujący zapis:

**obowiązuje dopuszczalny poziom hałasu w środowisku jak dla danego rodzaju terenu określonego w przepisach odrębnych.**

Taki zapis powinien również zostać wprowadzony w przypadku terenu oznaczonego symbolem 2MN,U - teren zabudowy mieszkaniowej jednorodzinnej lub zabudowy usługowej. Nie ustala się proporcji pomiędzy zabudową mieszkaniową jednorodzinną i usługową.

**Natomiast w dla terenów oznaczonych symbolami 4RM i 5RM należy wprowadzić następujący zapis:**

**obowiązuje dopuszczalny poziom hałasu w środowisku jak dla terenów zabudowy zagrodowej.**

### 6.3.3. Wpływ realizacji ustaleń projektu planu na warunki klimatu lokalnego

Warunki topoklimatyczne analizowanego terenu objętego projektem planu kształtowane są przez:

- położenie na terenach w niewielkim stopniu niezabudowanych, nieodsloniętych od przeważających kierunków wiatrów z sektorów zachodniego i południowego,
- małe zróżnicowanie deniwelacji i ekspozycji.
- wysoki udział powierzchni biologicznie czynnej,
- niski udział powierzchni szczerlnie utwardzonych,
- okresowe wysokie wartości wilgotności względnej powietrza,
- stosunkowo niskie prawdopodobieństwo długookresowego zaleganie chłodnego i wilgotnego powietrza w warstwie przyziemnej okresie jesienno-zimowym.

**Generalnie można powiedzieć, że warunki topoklimatyczne analizowanego fragmentu wsi Żuława Sztumska należą do korzystnych, okresowo nawet do bardzo korzystnych dla lokalizacji obiektów związanych ze stałym pobytem ludzi.**

**Realizacja ustaleń projektu planu nie będzie w żaden sposób skutkować nawet miejscowymi, mało odczuwalnymi zmianami warunków klimatu lokalnego.**

### 6.3.4. Wpływ realizacji ustaleń projektu planu na wody powierzchniowe i podziemne

Obszar objęty analizowanym projektem planu położony jest w zlewni Balewki (pole 5438), a dokładniej w jej zlewni cząstkowej Balewka do dopływu z Jasnej (pole 543811) - rys. 12.

W granicach obszaru objętego projektem planu wody powierzchniowe są reprezentowane przez rów melioracyjny przepływający przez wschodnią jego część, zbiorniki wodne wraz z przyległymi obszarami stale podmokłymi – w części północnej oraz tereny stale podmokły w części północno i południowo zachodniej.

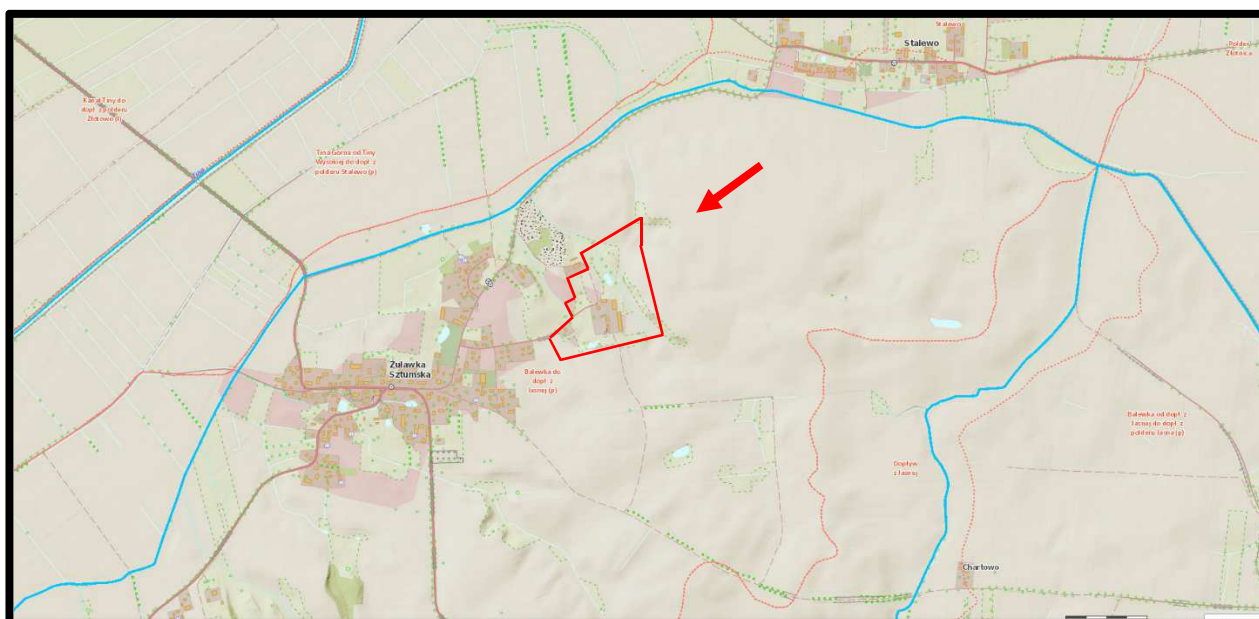
Zgodnie z podziałem Polski na jednolite części wód powierzchniowych obszar objęty projektem planu położony jest w JCWP PLRW 20001754356 Elbląg do Młynówki - rys. 12.

Zgodnie z Planem gospodarowania wodami w obszarze dorzecza Wisły (2016) jakość wód w granicach JCWP wód rzecznych JCWP PLRW 20001754356 Elbląg do Młynówki do ujścia przedstawiał się następująco:

stan/potencjał ekologiczny	umiarkowany
wskaźniki determinujące stan	makrofity
stan chemiczny	dobry
stan (ogólny)	zły
ocena ryzyka nieosiągnięcia celu środowiskowego	zagrożona,
termin osiągnięcia celów środowiskowych	2021

Uzasadnienie odstępstwa

*Brak możliwości technicznych. W zlewni JCWP nie zidentyfikowano presji mogącej być przyczyną występujących przekroczeń wskaźników jakości. Konieczne jest dokonanie szczegółowego rozpoznania przyczyn w celu prawidłowego zaplanowania działań naprawczych. Rozpoznanie przyczyn nieosiągnięcia dobrego stanu zapewni realizacja działań na poziomie krajowym: utworzenie krajowej bazy danych o zmianach hydromorfologicznych, przeprowadzenie pogłębionej analizy presji pod kątem zmian hydromorfologicznych, opracowanie dobrych praktyk w zakresie robót hydrotechnicznych i prac utrzymaniowych wraz z ustaleniem zasad ich wdrażania oraz opracowanie krajowego programu renaturalizacji wód powierzchniowych.*



Źródło: opracowanie własne na podstawie hydroportal.gov.pl

**Rys. 12. Położenie obszaru objętego projektem planu w zlewni rzeki Dzierzgoń prawostronnego dopływu rzeki Elbląg - lokalizację obszaru projektu planu zaznaczono kolorem czerwonym**

**Prognozuje się, że realizacja ustaleń analizowanego projektu zmiany planu nie będzie miała wpływu na zmiany stosunków wód powierzchniowych w jego granicach oraz na terenach przyległych i nie będzie w żaden sposób wpływała na stan czystości wód rzeki Balewki. A tym bardziej nie będzie ograniczała osiągnięcia celu środowiskowego określonego dla wód rzeki Elbląg w Planie gospodarowania wodami w obszarze dorzecza Wisły (2016).**

Na terenie objętym analizowanym projektem planu, podobnie jak na wszystkich innych obszarach młodoglacjalnych, wody gruntowe pierwszego poziomu wykazują ścisłą zależność od morfologii terenu i utworów zalegających w podłożu. Na terenach objętych analizowanym projektem planu wody podziemne występują w zasadzie na głębokościach 1,5-3,0 m p.p.t. Często w przewarstwieniach osadów piaszczystych na różnych głębokościach występują sączenia wód.

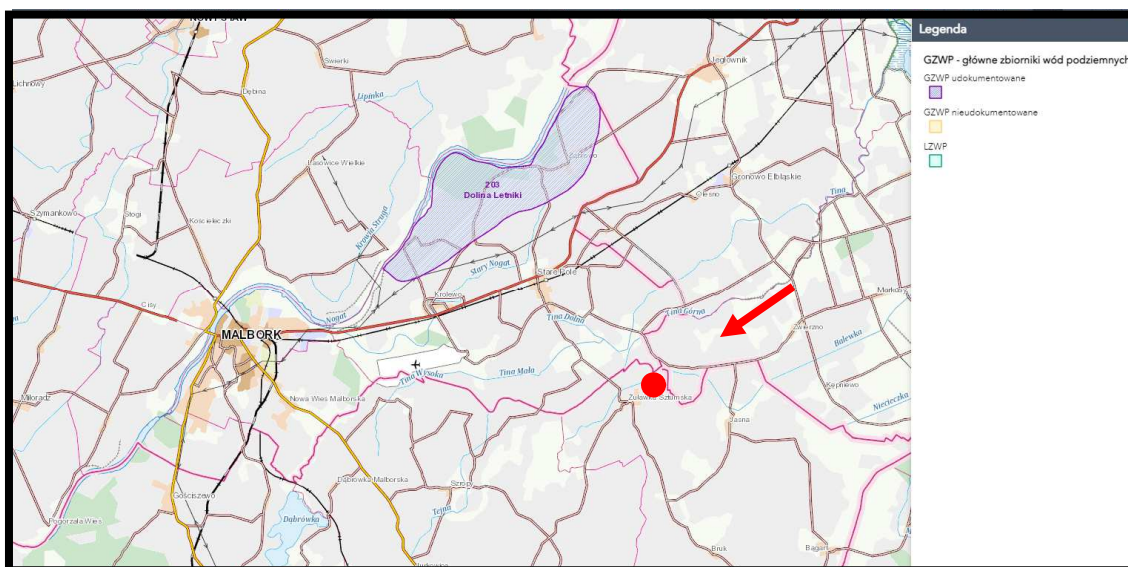


W wyniku realizacji ustaleń analizowanego projektu planu mogą wystąpić tylko miejscowe, krótkookresowe zmiany stosunków wód przypowierzchniowych i gruntowych, w wyniku realizacji planowanej zabudowy na terenach oznaczonych symbolami MN,U i MN,U/RM oraz w zdecydowanie mniejszym stopniu na terenach oznaczonych symbolem RM wraz z elementami infrastruktury technicznej i drogami wewnętrznymi.

Prognozowane miejscowe i krótkookresowe zmiany w stosunkach wód gruntowych na obszarze objętym projektem planu nie będą w żadnym przypadku wpływać na istniejącą zabudowę zagrodową i mieszkaniową jednorodzinną w jego granicach oraz na przyległych terenach wsi. Również nie prognozuje się, aby realizacja planowanej zabudowy miała wpływ na poziom lustra wody w zbiornikach znajdujących się w granicach obszaru objętego projektem planu, czy wpłynęła na obniżenie poziomu wód gruntowych na terenach stale podmokłych.

Analizowany teren objęty projektem planu nie jest położony w granicach systemu głównych zbiorników wód podziemnych - rys. 13.

Najbliżej położony główny zbiornik wód podziemnych znajduje się około 8,1 km na północny zachód - Główny Zbiornik Wód Podziemnych nr 203 Dolina Letniki.



Źródło: opracowanie własne na podstawie Centralnej Bazy Danych Geologicznych

**Rys. 13. Położenie terenów objętych projektem planu w systemie głównych zbiorników wód podziemnych we wschodniej części województwa pomorskiego - lokalizację projektu planu zaznaczono kolorem czerwonym**

Prognozuje się, że realizacja ustaleń analizowanego projektu planu nie będzie w żadnym stopniu źródłem zagrożeń dla chronionych warstw wodonośnych ujmowanych, między innymi, na gminnych ujęciach wód podziemnych, które są podstawowym źródłem zaopatrzenia w wodę mieszkańców wsi Żuławka Sztumska.

**Ujęcie wód podziemnych znajdujące się na terenie dawnego zakładu rolnego, zlokalizowane w południowo wschodniej części obszaru objętego projektem planu, ujmuje wody z warstw wodonośnych z głębokości 137 m p.p.pt.**

### **6.3.5. Wpływ realizacji ustaleń projektu planu na powierzchnię ziemi**

Obszar objęty analizowanym projektem planu charakteryzuje się małym zróżnicowaną rzeźbą terenu, jego rzędne wahają się od 5,7 m n.p.m w części centralnej; 9,7 m n.p.m w części południowo wschodniej; 8,9 m n.p.m w części południowo zachodniej; 11,1 m n.p.m w części północno zachodniej do 10,1 m n.p.m w części północno wschodniej. Najwyżej położony punkt w granicach obszaru objętego projektem planu znajduje się na rzędnej 14,1 m n.p.m.

Prognozuje się, że realizacja ustaleń projektu planu jedynie miejscowo wpłynie na przekształcenia i zmiany w rzeźbie terenu. Zmiany te związane będą z realizacją poszczególnych budynków planowanej zabudowy na terenach oznaczonych symbolami MN,U i MN,U/RM oraz w zdecydowanie mniejszym stopniu na terenach oznaczonych symbolem RM wraz z drogami wewnętrznymi dla ich obsługi.

W budowie geologicznej utworów powierzchniowych do głębokości 2,5 m, piaski gliniaste lekkie (pgl) podścielone piaskami gliniastymi mocnymi (pgm) i glinami lekkimi (gl). Utwory piaszczyste, piaszczysto-gliniaste i gliniaste występujące na terenie objętym projektem planu nadają się do bezpośredniego posadawiania budynków i innych obiektów kubaturowych. Jednakże lokalizacja wszelkich budynków oraz obiektów budowlanych musi być każdorazowo poprzedzona sporządzeniem dokumentacji geotechnicznej, geologiczno-inżynierskiej lub hydrogeologicznej w celu określenia geotechnicznych warunków ich posadawiania.

**Prognozuje się, realizacja ustaleń analizowanego projektu planu będzie skutkować znaczącymi, ale tylko miejscowymi, nieodwracalnymi zmianami i przekształceniami w budowie geologicznej utworów powierzchniowych na terenach oznaczonych symbolami MN,U i MN,U/RM oraz w zdecydowanie mniejszym stopniu na terenach oznaczonych symbolem RM, na których możliwe będzie realizowanie podpiwniczeń budynków.**

**Zmiany w budowie geologicznej utworów powierzchniowych będą miały miejsce w czasie realizacji podziemnych obiektów infrastruktury technicznej oraz dróg wewnętrznych dla obsługi planowanej zabudowy.**

**Prognozowane znaczące zmiany i przekształcenia w budowie geologicznej utworów powierzchniowych w granicach obszaru objętego projektem planu nie będą w żadnym przypadku wpływać na istniejącą już zabudowę na przyległych fragmentach wsi.**

### **6.3.6. Wpływ realizacji ustaleń projektu planu na ryzyko wystąpienia poważnych awarii lub katastrofy naturalnej i budowlanej**

#### **6.3.6.1. Skutki realizacji ustaleń projektu planu na ryzyko powstania poważnej awarii w rozumieniu przepisów ustawy Prawo ochrony środowiska**

Pojęcie poważnej awarii określone zostało w ustawie z 27 kwietnia 2001 roku - Prawo ochrony środowiska, które wdrożyło dyrektywę Rady Unii Europejskiej 96/82/WE z dnia 27 września 1996 roku w sprawie kontroli zagrożeń niebezpieczeństwa poważnych awarii związanych z substancjami niebezpiecznymi, zostało ono określone w sposób następujący:

***zdarzenie, w szczególności emisję, pożar lub eksplozję, powstałe w trakcie procesu przemysłowego, magazynowania lub transportu, w którym występuje jedna lub więcej niebezpiecznych substancji, prowadzące do natychmiastowego zagrożenia życia lub zdrowia ludzi lub środowiska lub powstania takiego zagrożenia z opóźnieniem.***

Ustawa z dnia 21 kwietnia 2001 roku - Prawo ochrony środowiska, definiuje również wybrane podmioty, jako zakłady o dużym lub zwiększonym ryzyku wystąpienia poważnej awarii przemysłowej. Zakłady stwarzające zagrożenie wystąpienia poważnej awarii przemysłowej kwalifikowane są do pierwszej lub drugiej kategorii, w zależności od rodzaju, kategorii i ilości substancji niebezpiecznej znajdującej się w zakładzie. Obecnie w granicach gminy Dzierżoń nie został zlokalizowany zakład z instalacją kwalifikowaną do zakładu dużego ryzyka (tzw. ZDR) lub do zakładu zwiększonego ryzyka wystąpienia poważnej awarii przemysłowej (tzw. ZZR). Na terenie wsi Stanówko i miasta Dzierżoń oraz w ich bezpośrednim sąsiedztwie nie zostały lokalizowane zakłady zaliczone do zakładów stwarzających zagrożenie wystąpienia poważnej awarii przemysłowej.

**Zgodnie z ustaleniami analizowanego projektu planu na terenach przeznaczonych pod zabudowę w żadnym przypadku nie będzie możliwa lokalizacja przedsięwzięć mogących zawsze znacząco i potencjalnie znacząco oddziaływać na środowisko w rozumieniu przepisów ustawy Prawo ochrony środowiska, w tym przede wszystkim, nie będzie możliwa lokalizacja zakładów mogących być źródłem awarii przemysłowej, czyli zaliczanych do zakładów dużego ryzyka (tzw. ZDR) lub do zakładów zwiększonego ryzyka wystąpienia poważnej awarii przemysłowej (tzw. ZZR).**

#### **6.3.6.2. Skutki realizacji ustaleń projektu planu na powstanie zagrożenia masowymi ruchami ziemi**

Z punktu widzenia bezpieczeństwa planowanych inwestycji ruchy masowe mają bardzo duże znaczenie. Przyczyny powstawania osuwisk można podzielić na dwie grupy:

- czynniki antropogeniczne – podcinanie skarp, niekontrolowane wprowadzanie mas wody na stoki, niszczenie powierzchni zadarnionych, obciążanie zboczy itp.,

- czynniki przyrodnicze – nawalne opady atmosferyczne, intensywne roztopy, podcinanie brzegów przez wody płynące itp.

W przypadku czynników przyrodniczych przeciwdziałanie ograniczone jest do wykonania urządzeń odwadniających, utrzymywanie właściwej szaty roślinnej czy wzmacnianie brzegów. Czynniki antropogeniczne wywołane są nieprzemyślaną gospodarką przestrzenią lub brakiem informacji na temat zagrożeń z nią związanych.

W opracowaniu Akademii Górniczo-Hutniczej z Krakowa pod tytułem „Rejestracja i inwentaryzacja naturalnych zagrożeń geologicznych (ze szczególnym uwzględnieniem osuwisk oraz innych zjawisk geodynamicznych) na terenie całego kraju”, na analizowanym terenie, włączonym w granice projektu planu nie zarejestrowano terenów aktywnych osuwisk. Obecnie Starosta Sztumski nie posiada rejestru osuwisk oraz terenów zagrożonych ruchami masowymi ziemi, o których mówi się w ustawie z dnia 27 kwietnia 2001 r. Prawo ochrony środowiska.

**Na analizowanym terenie objętym projektem planu, w czasie prac terenowych, nie stwierdzono występowania aktywnych osuwisk oraz terenów o spadkach przekraczających 12 %, czyli potencjalnie zagrożone masowymi ruchami ziemi. Jedyni w części wschodniej znajduje się skarpa o wysokich spadkach powyżej 15% i wysokości maksymalnej około 8 m. Aktualnie skarpa porośnięta jest zwartą pokrywą roślinną, co ogranicza możliwość rozwoju procesów erozyjnych mogących prowadzić do ruchów masowych ziemi.**

**Prognozuje się, że realizacja ustaleń analizowanego projektu planu nie będzie źródłem uruchomienia procesów erozyjnych prowadzących do powstania ruchów masowych ziemi, tak na terenach włączonych w jego granice, jak i na terenach przyległych.**

#### **6.3.7. Wpływ realizacji ustaleń projektu planu na poziomy pól elektromagnetycznych**

**Realizacja ustaleń projektu planu na nie wpłynie na zmianę aktualnego poziomu pól elektromagnetycznych, gdyż nie planuje się realizacji nowych źródeł (urządzeń i instalacji) o znacznej powierzchni oddziaływania. Rozbudowa sieci niskiego i średniego napięcia nie spowoduje zmian w poziomie pól elektromagnetycznych na tym terenie. Prognozuje się, że w wyniku realizacji ustaleń analizowanego projektu planu dotrzymane będą dopuszczalne poziomy pól elektromagnetycznych w środowisku, określone w rozporządzenia Ministra Zdrowia z dnia 17 grudnia 2019 r. w sprawie dopuszczalnych poziomów pól elektromagnetycznych w środowisku, dla terenów przeznaczonych pod zabudowę mieszkaniową.**

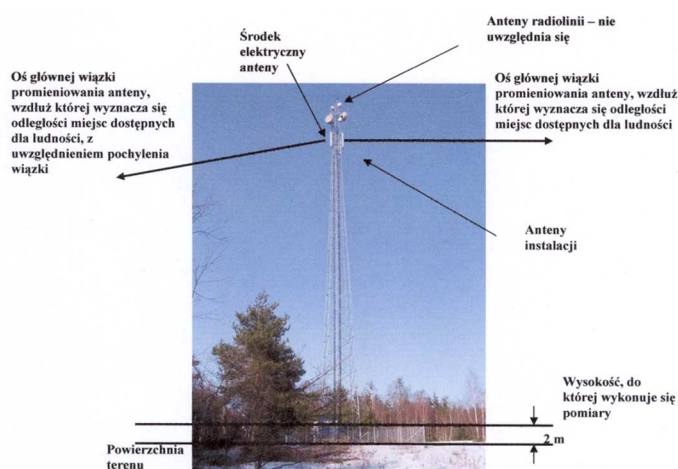
**Wzdłuż północnej granicy terenu objętego projektem planu przebiega napowietrzna linia elektroenergetyczna średniego napięcia 15 kV. Na rysunku projektu planu zgodnie z wytycznymi operatora sieci wyznaczono odpowiedniej szerokości „pasy ochrony funkcyjnej”, które wynikają z konieczności zachowania swobodnego dostępu do sieci, a nie z występujących wartości natężeń pól elektromagnetycznych.**

**Dnia 7 maja 2010 r. opublikowana została ustawa o wspieraniu rozwoju usług i sieci telekomunikacyjnych, której przepisy zdecydowanie ograniczyły możliwość wprowadzenia zakazów lokalizacji masztów i wież telefonii komórkowej.**

Na terenie objętym analizowanym projektem planu nie zostały zlokalizowane stacje bazowe telefonii komórkowej. Najbliżej zlokalizowane stacje bazowe telefonii komórkowej są:

- c) we wsi Lisi Jar, około 3,5 km na południowy wschód,
- d) w Starym Polu przy ulicy Marynarki Wojennej 28b, około 6,4 km na północny zachód.

Lokalizacja stacji bazowych telefonii komórkowej jako źródła emisji promieniowania niejonizującego, zgodnie z obowiązującymi przepisami prawa ochrony środowiska nie powinna powodować zagrożeń dla ludzi. Prawidłowo funkcjonująca stacja bazowa spełnia wszelkie standardy bezpieczeństwa. Według literatury przedmiotu, typowa stacja bazowa posiada anteny zawieszane na wysokości, co najmniej 20 m nad terenem, a pracująca w sposób ciągły pełną mocą (2 kW ERP) wywołuje na poziomie gruntu natężenie pola elektromagnetycznego, co najwyżej rzędu 0,02 mW/cm<sup>2</sup>. Nadajniki radiowo – telewizyjne przy porównywalnej mocy są znacznie większymi źródłami pola elektromagnetycznego. Ponadto nadajniki stosowane w stacjach bazowych telefonii komórkowej wykorzystują anteny kierunkowe, co powoduje, że sygnał emitowany na kierunku głównym, w stosunku do sygnału emitowanego w kierunku przeciwnym jest około 150 razy większy, zaś w stosunku do kierunku pionowego w dół ponad dziesięć tysięcy razy większy. Obowiązujące od 17 grudnia 2019 r. Rozporządzenie Ministra Zdrowia, w sprawie dopuszczalnych poziomów pól elektromagnetycznych w środowisku określa dopuszczalne poziomy pól elektromagnetycznych w środowisku dla terenów przeznaczonych pod zabudowę mieszkaniową oraz dla miejsc dostępnych dla ludzi. Ponadnormatywne promieniowanie występuje jedynie w bliskiej odległości od anteny, im dalej od niej gęstość maleje. **Występowanie pól elektromagnetycznych o parametrach wyższych od dopuszczalnych, w wolnej, niedostępnej dla ludzi przestrzeni nie jest uciążliwością w rozumieniu przepisów ochrony środowiska - rys. 14.**



Źródło: materiały informacyjne Ministerstwa Środowiska

**Rys. 14. Przykładowa instalacja radiokomunikacyjna wolnostojąca.** Miejsca dostępne dla ludzi znajdują się na powierzchni terenu, za wyjątkiem wygradzonej i oznakowanej działki

otaczającej instalację. Miejsca dostępne dla ludzi mogą znajdować się także pod osią główną wiązki promieniowania anteny.

**Prognozuje się, że w przypadku lokalizacji nowego obiektu stacji bazowej telefonii komórkowej, w granicach obszaru objętego projektem planu, nie nastąpi zmiana obecnie korzystnego poziomu pól elektromagnetycznych, gdyż występowanie pól elektromagnetycznych o parametrach wyższych od dopuszczalnych ma miejsce w niedostępnej dla ludzi przestrzeni i nie jest uciążliwością w rozumieniu przepisów ochrony środowiska. Potwierdzają to systematyczne badania prowadzone przez wojewódzkiego inspektora prowadzone zgodnie z przepisami ustawy Prawo ochrony środowiska. Równocześnie zgodnie z rozporządzeniem Ministra Zdrowia z dnia 17 grudnia 2019 roku nastąpiło prawie 100 obniżenie dopuszczalnych poziomów pól elektromagnetycznych tak na terenach zabudowy mieszkaniowej, jak i na terenach dostępnych dla ludności.**

**W każdym województwie Wojewódzkie Inspektoraty Ochrony Środowiska zobowiązane są do wykonania pomiaru w punktach sieci, w skład, której wchodzi 135 punktów pomiarowych na terenie województwa.**

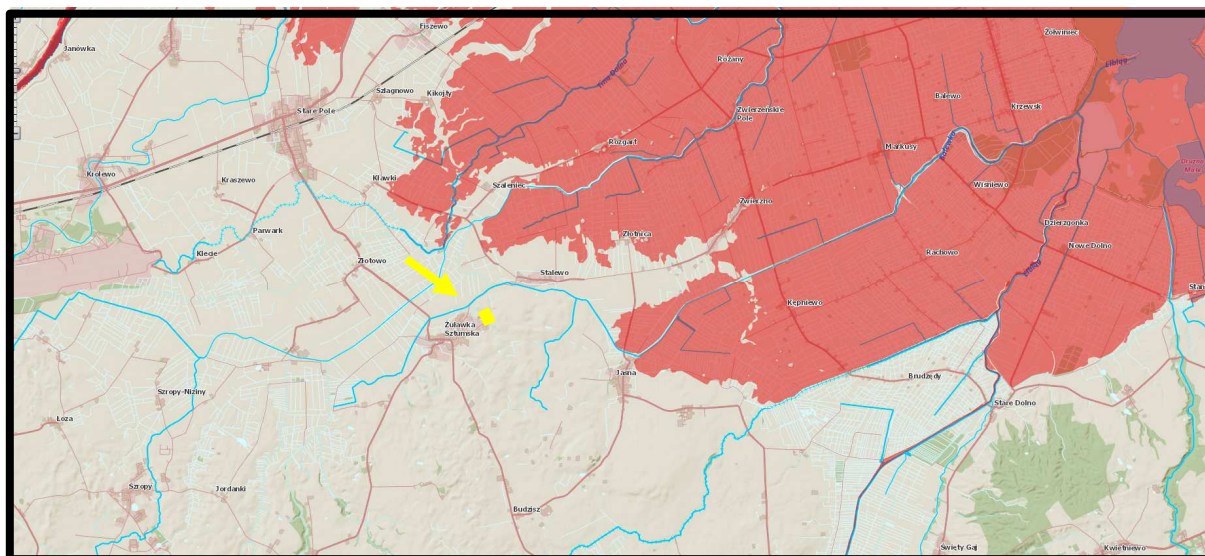
**Pomiary wykonuje się w cyklu trzyletnim. Na terenie gminy Dzierzgoń pomiary natężenia pola elektromagnetycznego są wykonywane w Dzierzgoniu. W 2015 roku wartość natężenia pola V/m w mieście wynosiła 0,12 V/m, gdy średnia dla badanych obszarów wiejskich wynosiła 0,29 V/m.**

**W dniu 17 grudnia 2019 r. Minister Zdrowia wydał rozporządzenie w sprawie dopuszczalnych poziomów pól elektromagnetycznych w środowisku, w którym obniżył prawie 100-krotnie wartości dopuszczalnych poziomów pól elektromagnetycznych dla terenów zabudowy mieszkaniowej oraz dla miejsc dostępnych dla ludzi, bez względu na wielkość szkodliwego oddziaływania na zdrowie czy życie ludzi.**

#### **6.3.8. Wpływ realizacji ustaleń projektu planu na powstanie zagrożenia powodziowego**

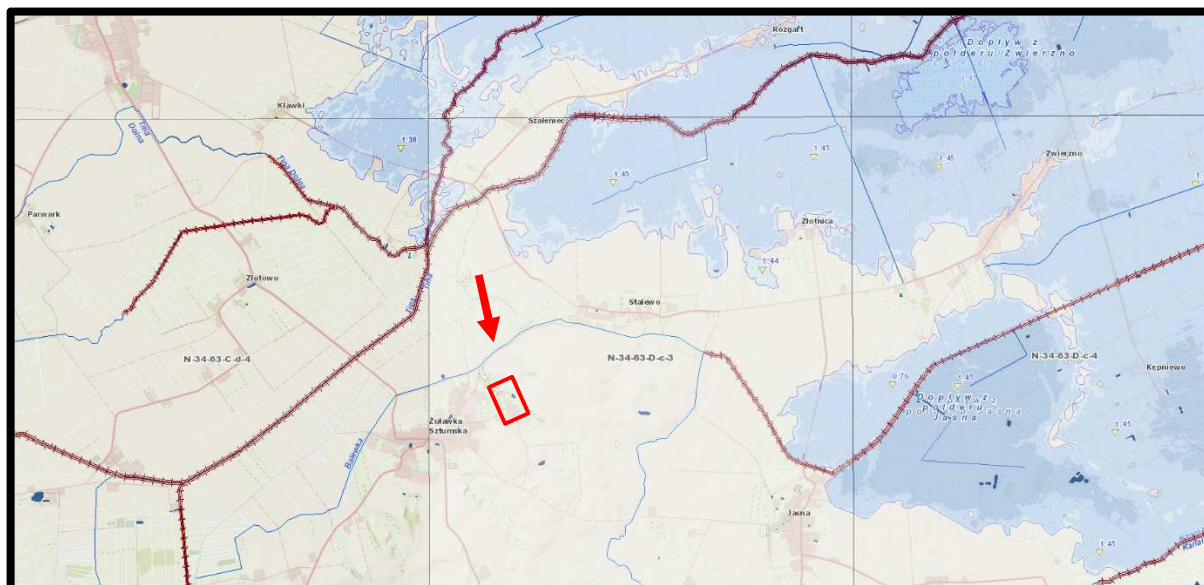
Na podstawie zebranych materiałów można stwierdzić, że analizowany teren objęty projektem planu nie został włączony do obszarów narażonych na niebezpieczeństwo powodzi wskazanych w opracowaniu IMGW Oddział w Gdyni pod tytułem „Wstępna ocena ryzyka powodziowego – mapa obszarów narażonych na niebezpieczeństwo powodzi w woj. pomorskim”. Celem opracowania nie było wyznaczenie precyzyjnego zasięgu obszarów zagrożonych powodzią, lecz wstępne ich zidentyfikowanie, w celu wyselekcjonowania rzek, które stwarzają zagrożenie powodziowe. Dla rzek wskazanych we wstępnej ocenie ryzyka powodziowego zostały wykonane matematyczne modelowanie hydrauliczne, w wyniku, którego wyznaczone zostały precyzyjne obszary, przedstawione na mapach zagrożenia powodziowego. Obszary te są podstawą do

prowadzenia polityki przestrzennej na obszarach zagrożenia powodziowego. Zgodnie z przepisami ustawy Prawo wodne granice przedstawione na mapach zagrożenia powodziowego muszą być uwzględniane w koncepcji przestrzennego zagospodarowania kraju, planie zagospodarowania przestrzennego województwa, miejscowym planie zagospodarowania przestrzennego oraz w decyzji o ustaleniu lokalizacji inwestycji celu publicznego lub decyzji o warunkach zabudowy. **Obszar objęty analizowanym projektem planu nie został zaliczony do obszarów narażonych na niebezpieczeństwo powodzi (rys. 15.).**



Źródło: opracowanie własne na podstawie Hydroportal KZGW

**Rys. 15. Położenie terenu objętego projektem planu w stosunku do obszarów narażonych na niebezpieczeństwo powodzi - lokalizację projektu planu zaznaczono kolorem czerwonym**



Źródło: opracowanie własne na podstawie Hydroportal KZGW

**Rys. 16. Lokalizacja terenu objętego projektem planu w stosunku do granic obszarów, które zostaną zalane w wyniku całkowitego zniszczenia wału przeciwsztormowego – lokalizację projektu planu zaznaczono kolorem czerwonym**

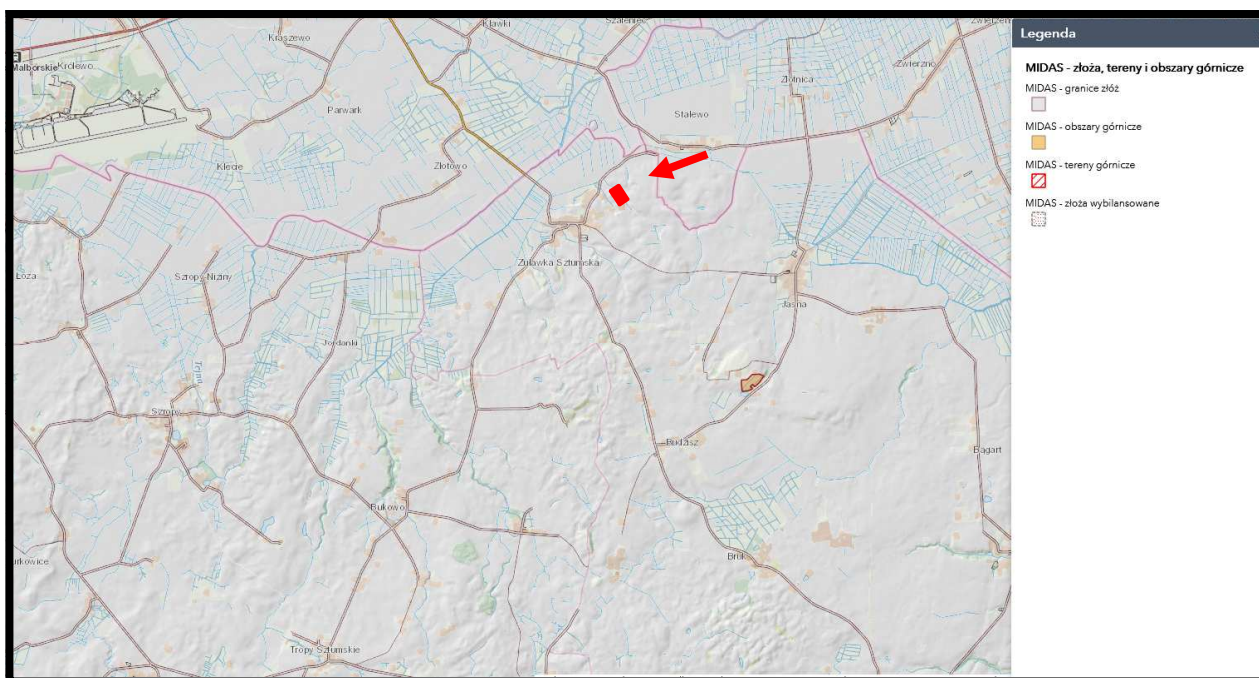
Obszar w granicach analizowanego projektu planu został objęty opracowanymi przez Prezesa Krajowego Zarządu Gospodarki Wodnej mapami zagrożenia powodziowego i mapami ryzyka powodziowego, które zostały opublikowane 22 października 2020 roku. Nie został on zaliczony do obszarów szczególnego zagrożenia powodzią raz na 10 i raz na 100 lat oraz do obszarów zagrożenia powodzią raz na 500 lat.

Prognozuje się, że realizacja ustaleń analizowanego projektu planu nie będzie źródłem powstania zagrożenia powodziowego, tak na obszarach włączonych w jego granice, jak również na terenach przyległych.

#### 6.4. Wpływ realizacji ustaleń projektu planu na ochronę zasobów naturalnych

##### 6.4.1. Wpływ realizacji ustaleń projektu planu na ochronę obszarów występowania kopalin

Na terenie objętym analizowanym projektem planu oraz na terenach bezpośrednio przyległych nie występują udokumentowane, ale cały ten obszar położony jest na perspektywnym złożu soli kamiennej które może być eksploatowane metodą głębinową.



Źródło: opracowanie własne na podstawie Centralnej Bazy Danych Geologicznych

**Rys. 17. Udokumentowane złoża kopalin w rejonie obszaru objętego analizowanym projektem planu - lokalizację projektu planu zaznaczono kolorem czerwonym**

Najbliżej zlokalizowane złoża są w odległości (rys. 17.):

udokumentowane złoża

- złoża kruszywa naturalnego „Jasna” około 3,2 km na południowy wschód;

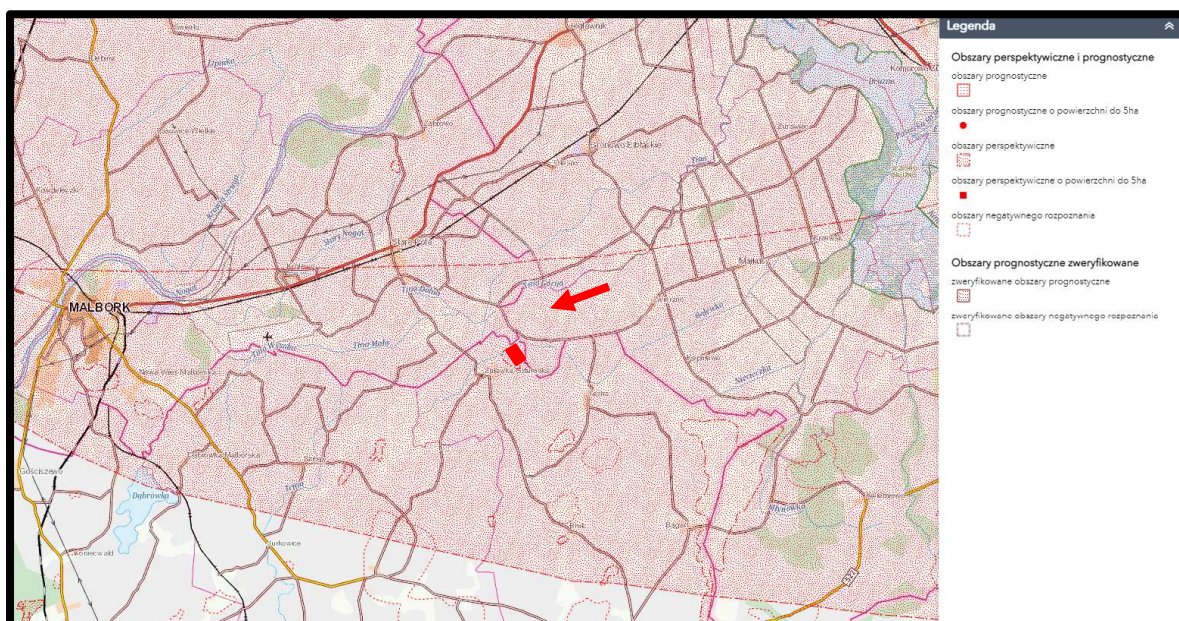
złoża prognostyczne

- w szerokim sąsiedztwie nie ujawniono



złoża perspektywiczne (rys. 18.)

- złoża kruszywa naturalnego obszar około 0,4 km na północny wschód.



Źródło: opracowanie własne na podstawie Centralnej Bazy Danych Geologicznych

**Rys. 18. Perspektywiczne i prognostyczne złoża kopalin w rejonie obszaru objętego analizowanym projektem planu - lokalizację projektu planu zaznaczono kolorem czerwonym**

**Prognozuje się, że realizacja ustaleń analizowanego projektu planu nie będzie źródłem zagrożeń dla ochrony i późniejszej eksploatacji udokumentowanych, perspektywicznych złóż kopalin w rejonie Dzierzgonia.**

#### **6.4.2. Wpływ realizacji ustaleń projektu planu na gleby i rolniczą przestrzeń produkcyjną**

Genetycznie gleby występujące na terenie objętym projektem planu zaliczono do gleb brunatnych wylugowanych i brunatnych kwaśnych zaliczonych do PsIII, ŁIII, RIVa i PsIV klas bonitacyjnych gleb. Wartość przyrodnicza, a przede wszystkim rolnicza i przyrodnicza zachowanych gleb na terenach jeszcze jest nadal wysoka.

**Realizacja ustaleń analizowanego projektu planu wymagać będzie trwałego wyłączenia z produkcji rolniczej terenów przeznaczonych pod zabudowę na terenach oznaczonych symbolami MN,U i MN,U/RM oraz w zdecydowanie mniejszym stopniu na terenach oznaczonych symbolem RM wraz z drogami wewnętrznymi dla ich obsługi.**

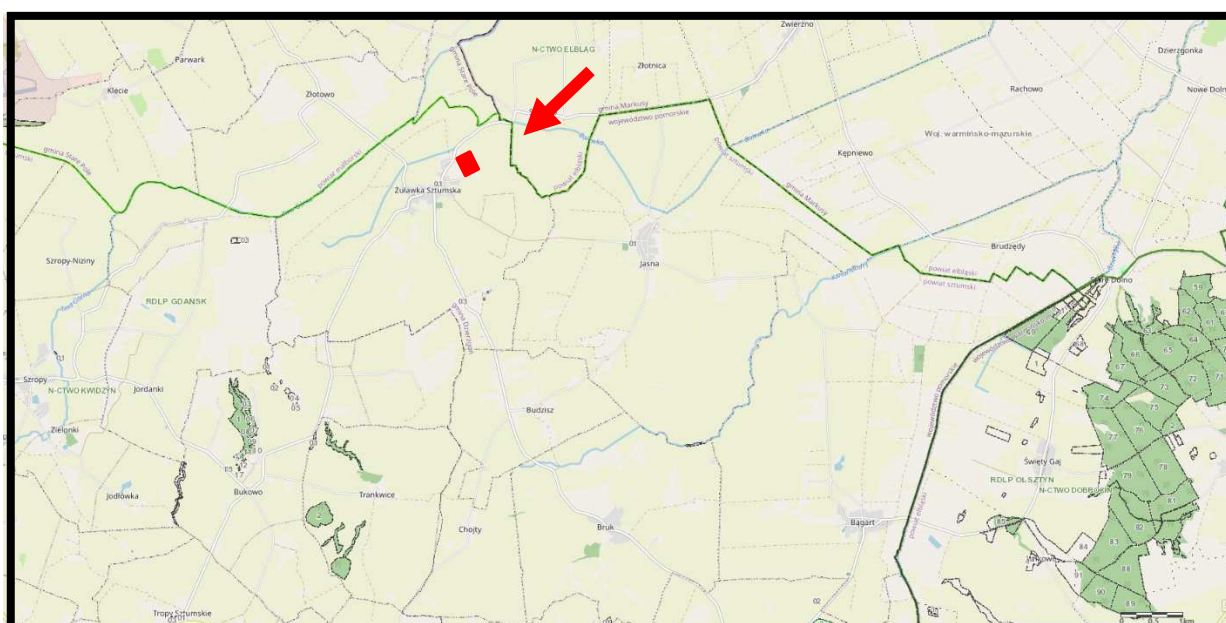
**Prognozuje się, że trwałe wyłączenie z produkcji rolniczej gruntów przeznaczonych w analizowanym projekcie planu na funkcje nierolnicze nie będzie źródłem oddziaływań czy ograniczeń dla dalszego intensywnego użytkowania przyległych gruntów rolnych, Równocześnie prognozowane trwałe wyłączenie gruntów rolnych przeznaczonych pod zabudowę nie będą w żadnym przypadku wpływać na istniejącą już zabudowę na przyległych fragmentach wsi.**

### 6.4.3. Wpływ realizacji ustaleń projektu planu na leśną przestrzeń produkcyjną

Lasy nie występują w granicach obszaru objętego analizowanym projektem planu, jak również w jego bezpośrednim sąsiedztwie - rys. 19.

Najbliżej położone grunty leśne znajdują się na południowy zachód (około 5,1 km) jest to przeszło 6 ha płąt lasów Skarbu Państwa, siedliskowo jest to lasu świeżego (Lśw). Duży kompleks lasów o powierzchni ponad 28 ha znajduje się około 9,1 km na południowy wschód, są to cenne olsy w Świątym Gaju, w wieku 40-80 lat.

Prognozuje się, że realizacja ustaleń projektu planu nie będzie wpływać na ekosystem i stan zachowania lasów położonych w jego sąsiedztwie.



Źródło: opracowanie własne na podstawie Banku Danych o Lasach

**Rys. 19. Lasy w sąsiedztwie obszaru objętego projektem planu - lokalizację projektu planu zaznaczono kolorem czerwonym**

### 6.4.4. Wpływ realizacji ustaleń projektu planu na walory krajobrazowe

Walory krajobrazowe obszaru objętego projektem planu to fragment krajobrazu otwartego pól uprawnych z zabudową siedliskowa w jego centralnej i zachodniej części. W miarę postępowania zagospodarowania zachodnich fragmentów obszaru objętego projektem planu jego walory krajobrazowe stopniowo będą przekształcane w typowy wiejski krajobraz zabudowy mieszkaniowej jednorodzinnej lub usługowej.

Prognozowana stopniowa zmiana walorów krajobrazowych będzie postrzegana od strony istniejącej zabudowy wsi.

Prognozowane stopniowe zmiany walorów krajobrazowych nie będą źródłem oddziaływań na istniejąca już zabudowę na przyległych fragmentach wsi.

#### **6.5. Wpływ realizacji ustaleń projektu planu na zabytki, chronione dobra kulturowe i wartości materialne**

W obszarze objętym analizowanym projektem planu nie znajdują się budynki zabytkowe ujęte w Gminnej Ewidencji Zabytków oraz w rejestrze zabytków Pomorskiego Wojewódzkiego Konserwatora Zabytków.

Tereny te nie są położone w strefie ochrony ekspozycji i w strefie ochrony otoczenia historycznego zespołu urbanistycznego i krajobrazu kulturowego.

Na terenach włączonych w granice analizowanego projektu planu nie ujawniono stanowisk archeologicznych wraz z ich strefami ochrony konserwatorskiej.

Jednocześnie w granicach projektu planu nie znajdują się inne obiekty budowlane o walorach historyczno-kulturowych, proponowanego objęcia ochroną planistyczną, których wartości byłyby zagrożone w wyniku realizacji jego ustaleń. W tym przypadku prognozuje się, że realizacja ustaleń projektu planu miejscowego w żaden sposób nie będzie niekorzystnie oddziaływać na dobra historyczne i kulturowe lub inne wartości materialne.

Prognozuje się, że realizacja ustaleń projektu planu będzie wymagać budowy dróg wewnętrznych oraz znaczącej rozbudowy gminnych sieci kanalizacji sanitarnej i wodociągowej, sieci elektroenergetycznych średniego i niskiego napięcia oraz sieci gazowej.

Prognozuje się, że realizacja ustaleń analizowanego projektu planu nie będzie źródłem jakichkolwiek oddziaływań na dobra materialne oraz na zabudowę przyległej części wsi. Jednocześnie nie będzie ona stanowiła zagrożenia dla przyległych terenów rolnych nadal intensywnie użytkowanych rolniczo.

#### **6.6. Oddziaływania skumulowane skutków realizacji ustaleń projektu planu**

*Oddziaływanie skumulowane to łączne oddziaływanie wszystkich źródeł emisji, jakie znajdują się na terenie objętym projektem planu i tych, które są planowane w jego granicach oraz na obszarach przyległych. Zapisy ustaleń analizowanego projektu planu wprowadzają na tereny użytkowane rolniczo planowaną zabudowę mieszkaniową jednorodziną oraz drogi dla jej obsługi.*

Prognozuje się, że możliwe będzie miejscowe, krótkookresowe kumulowanie się oddziaływań w przypadku jednoczesnej realizacji poszczególnych budynków mieszkaniowych lub usługowych planowanej zabudowy wraz z elementami oraz obiektami infrastruktury technicznej i drogami. W takich przypadkach może wystąpić okresowe (krótkotrwałe) kumulowanie się emisji zanieczyszczeń do powietrza (w szczególności

emisji niezorganizowanej pyłów), emisji hałasu do środowiska poprzez: zwiększenie ruchu samochodowego, pracę maszyn i urządzeń budowlanych związanych prowadzonymi pracami budowlanymi.

Prognozowane okresowe oddziaływania skumulowane związane z realizacją ustaleń projektu planu nie będą źródłem oddziaływań na istniejącą już zabudowę na przyległych fragmentach wsi.

#### **6.7. Informacja o możliwym transgranicznym oddziaływaniu na środowisko realizacji ustaleń projektu planu**

Analizowany fragment gminy Dzierżoń oraz jego najbliższe otoczenie nie sąsiaduje bezpośrednio z terytoriami państw ościennych, a odległości jego granic do granicy państwa jest znaczna. **Wpływ realizacji ustaleń analizowanego projektu planu nie będzie mieć oddziaływania transgranicznego w rozumieniu przepisów ustawy Prawo ochrony środowiska.**

#### **6.8. Przewidywane metody analizy skutków realizacji ustaleń projektu planu oraz częstotliwość jej przeprowadzenia**

Monitoring to system kontrolno-decyzyjny umożliwiający identyfikację i prognozowanie stanu środowiska na podstawie opracowywanych prognoz przy uwzględnianiu zwłaszcza potrzeb gospodarczych, społecznych, zdrowotnych i rekreacyjnych. **W niniejszej prognozie nie określa się terminów i elementów środowiska, które należałoby monitorować w wyniku realizacji ustaleń analizowanego projektu planu.**

Zgodnie z ustawą z dnia 27 marca 2003 roku o planowaniu i zagospodarowaniu przestrzennym Burmistrz Miasta i Gminy Dzierżoń w celu oceny aktualności planów miejscowych dokonuje analizy zmian w zagospodarowaniu przestrzennym gminy, ocenia postępy w opracowywaniu planów miejscowych i opracowuje wieloletnie programy ich sporządzania w nawiązaniu do ustaleń studium. W tym okresie dokonywana będzie ocena skutków realizacji ustaleń, między innymi, analizowanego projektu planu w kontekście zgłoszonych wniosków o ich zmianę lub o zmianę studium. Możliwość realizacji tych wniosków będzie także uzależniona od skutków realizacji obowiązującego planu na środowisko przyrodnicze i warunki życia mieszkańców. Ponadto w okresie sporządzania nowej edycji Studium uwarunkowań i kierunków zagospodarowania przestrzennego gminy Dzierżoń, czy nowej edycji miejscowego planu zagospodarowania przestrzennego dla obszaru objętego analizowanym projektem planu, w czasie wykonywania opracowań zachód w podstawowych również będzie można przeanalizować ewentualne skutki realizacji analizowanego projektu planu.

## **Wnioski**

W wyniku realizacji ustaleń analizowanego projektu planu nie prognozuje się odczuwalnego wzrostu emisji zanieczyszczeń gazowych i pyłowych do powietrza pochodzenia transportowego i energetycznego.

Zachowanie aktualnego udziału powierzchni biologicznie czynnej nie będzie możliwe, gdyż realizacja ustaleń projektu planu przyczyni się do jej miejscowej całkowitej likwidacji.

Aktualna rzeźba terenu ulegnie tylko miejscowym zmianom w wyniku realizacji ustaleń projektu planu.

Na terenie objętym projektem planu nie występują grunty zanieczyszczone (w rozumieniu rozporządzenia Ministra Środowiska (Dz.U. 2016 poz. 1395), ale występują tereny zdegradowane, które wymagać będą rekultywacji. Również nie występują grunty, na których stwierdzono potencjalne historyczne zanieczyszczenia powierzchni terenu.

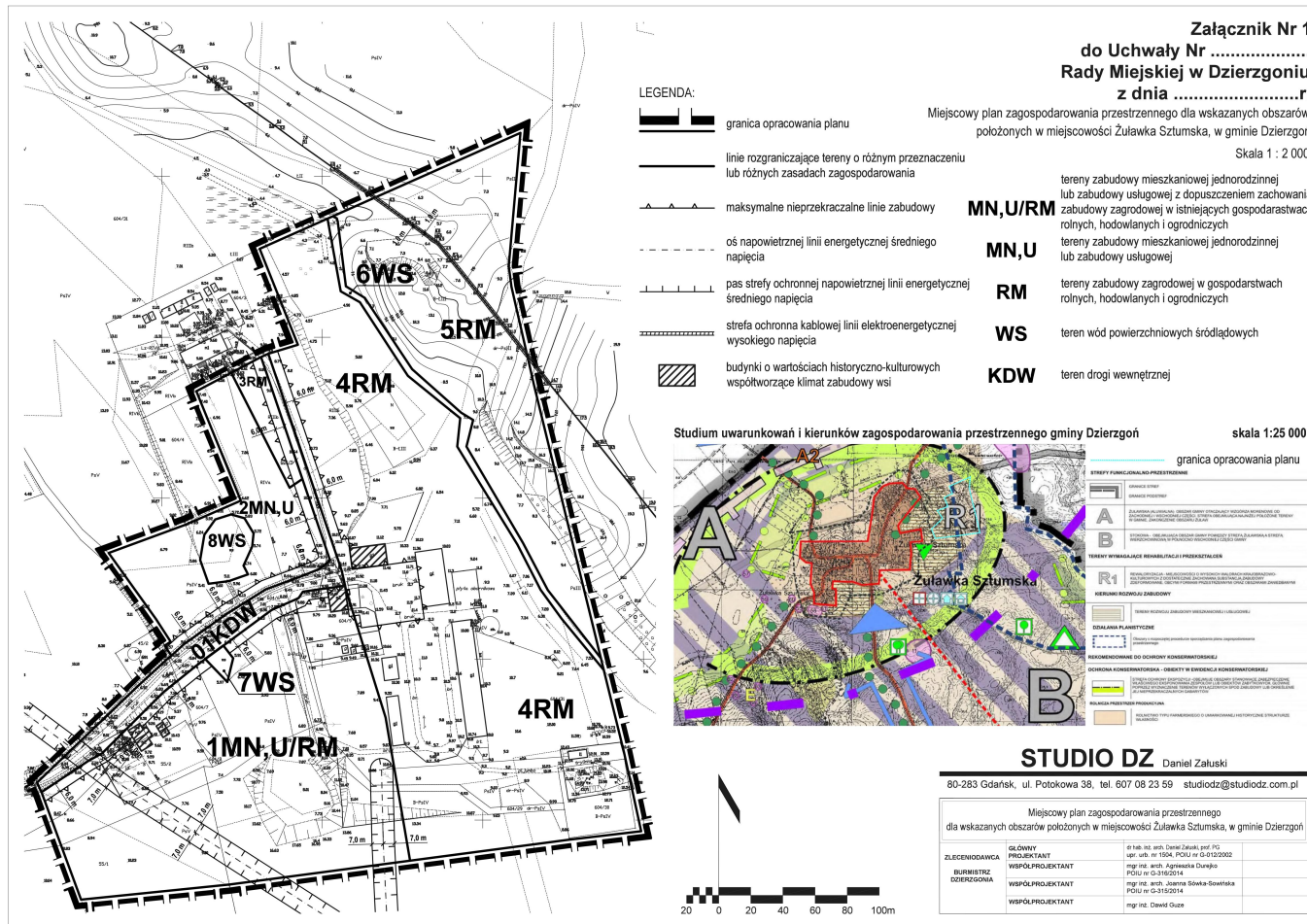
Realizacja ustaleń projektu planu:

- nie będzie źródłem zanieczyszczenia gruntów w jego granicach oraz na terenach przyległych,
- nie wpłynie na pogorszenie jakości wód powierzchniowych i podziemnych oraz nie będzie źródłem zagrożenia zanieczyszczenia tych wód,
- nie wpłynie na zmianę poziomu pól elektromagnetycznych,
- wpłynie na postrzegalną zmianę walorów krajobrazowych.

**Realizacja ustaleń analizowanego projektu planu nie będzie oddziaływać na wartości przyrodnicze i krajobrazowe terenów przyległych wsi Żuławki Sztumskiej.**

**Nie będzie w żaden sposób niekorzystnie oddziaływać na naruszenie ciągłości przestrzennej, przyrodniczej i krajobrazowej korytarzy ekologicznych Lasy Kadyńskie (KPn-15) i Nogat (KPn-10B) i nie będzie w żaden sposób ograniczała możliwości swobodnej migracji roślin, zwierząt lub grzybów w jego granicach.**

# Prognoza oddziaływania na środowisko skutków realizacji ustaleń projektu planu



**MN, U**

tereny przeznaczone pod zabudowę mieszkaniową jednorodzinną lub zabudowę usługową, które nieodwracalnie utracą swoje wartości przyrodnicze i krajobrazowe, a tylko ich część zostanie odtworzona w formie przydomowej zieleni urządzonej

**KDW**

tereny planowanej drogi wewnętrznej, które utracą swoje wartości przyrodnicze, a tylko niewielka ich część zostanie odtworzona w formie urządzonej zieleni przyulicznej

**RM**

tereny zabudowy zagrodowej, które zachowają swoje wartości przyrodnicze

Tl. 6721.5. 2021



Gdańsk, 10 maja 2021 r.

**REGIONALNY DYREKTOR  
OCHRONY ŚRODOWISKA  
W GDAŃSKU**

RDOŚ-Gd-WZP.411.18.2.2021.MP.1.  
za dowodem doręczenia

**UZGODNIENIE**

Na podstawie art. 53 oraz art. 57 ust. 1 pkt 2 ustawy z dnia 3 października 2008 r. o udostępnianiu informacji o środowisku i jego ochronie, udziale społeczeństwa w ochronie środowiska oraz o ocenach oddziaływania na środowisko (tekst jednolity w Dz. U. z 2021 r. poz. 247), w sprawie z pisma **Burmistrza Dzierżoniowa** nr Tl.6721.5.2021 z dn. 19.04.2021r. (wpływ do RDOŚ w dn. 22.04.2021 r.) - **uzgadnia się** przedłożony zakres i stopień szczegółowości informacji wymaganych w prognozie oddziaływania na środowisko projektu miejscowego planu zagospodarowania przestrzennego dla wskazanych obszarów położonych w miejscowości Żuławka Sztumska, w gminie Dzierżoniów.

- Równocześnie Regionalny Dyrektor Ochrony Środowiska zwraca uwagę, iż:
- w prognozie oddziaływania na środowisko muszą być zawarte wszystkie informacje wyszczególnione w art. 51 ust. 2 ww. ustawy,
  - informacje zawarte w prognozie oddziaływania na środowisko, o których mowa w art. 51 ust. 2, powinny być opracowane stosownie do stanu współczesnej wiedzy i metod oceny oraz dostosowane do zawartości i stopnia szczegółowości projektowanego dokumentu oraz etapu przyjęcia tego dokumentu w procesie opracowywania projektów dokumentów powiązanych z tym dokumentem (art. 52 ust. 1 ww. ustawy),
  - w prognozie oddziaływania na środowisko należy uwzględnić informacje zawarte w prognozach oddziaływania na środowisko sporządzonych dla innych, przyjętych już dokumentów powiązanych z projektem dokumentu będącego przedmiotem postępowania (art. 52 ust. 2 ww. ustawy).

Niniejsze uzgodnienie stanowi podstawę do sporządzenia prognozy oddziaływania na środowisko, o której mowa w art. 51 ust. 1 ww. ustawy oraz art. 17 pkt 4 ustawy z dnia 27 marca 2003 r. o planowaniu i zagospodarowaniu przestrzennym (tekst jednolity w Dz. U. z 2021 r. poz. 741).

Dodatkowo zwraca się uwagę, iż do kompetencji Regionalnego Dyrektora Ochrony Środowiska należy m. in. opiniowanie projektów miejscowych planów zagospodarowania przestrzennego wraz z prognozą oddziaływania na środowisko (art. 54 ust. 1 ustawy z dnia 3 października 2008 r. o udostępnianiu informacji o środowisku...) a także uzgadnianie projektów miejscowych planów zagospodarowania przestrzennego w trybie przepisów ustawy z dnia 16 kwietnia 2004 r. o ochronie przyrody (tekst jednolity w Dz. U. z 2020 r. poz. 55 ze zm.).

z up. Regionalnego Dyrektora  
Ochrony Środowiska w Gdańsku

*Małgorzata Kistowska*  
Naczelnik Wydziału  
Zagospodarowania Przestrzennego

Otrzymują:

1. Burmistrz Dzierżoniowa, Plac Wolności 1, 82-440 Dzierżoniów
2. aa

TI. 6721.5.2021



**PAŃSTWOWY POWIATOWY  
INSPEKTOR SANITARNY  
W MALBORKU**

SE.NS.80.4460.12.2021.EK

URZĄD MIEJSKI W DZIERZGONIU  
wpłynęło dnia ..... 2021-04-30 .....  
zał. .... nr .....  
T.p. Sulim  
podpis

A. Woźniak

[Signature]

Malbork, dnia 27 kwietnia 2021 r.

Burmistrz Dzierzgonia  
Plac Wolności 1  
82-440 Dzierzgoń

**OPINIA**

Na podstawie art. 3 pkt 1, art. 10 ust. 2 ustawy z dnia 14 marca 1985 r. o Państwowej Inspekcji Sanitarnej (Dz. U. 2021 r., poz. 195) oraz art. 53 ustawy z dnia 3 października 2008 r. o udostępnianiu informacji o środowisku i jego ochronie, udziale społeczeństwa w ochronie środowiska oraz o ocenach oddziaływania na środowisko (Dz.U. z 2021 r., poz. 247) Państwowy Powiatowy Inspektor Sanitarny w Malborku, po rozpatrzeniu wniosku Burmistrza Dzierzgonia z dnia 19.03.2021 r. (data wpływu: 21.04.2021 r.), znak: TI.6721.5.2021, w sprawie przystąpienia do sporządzenia miejscowego planu zagospodarowania przestrzennego dla wskazanych obszarów położonych w miejscowości Żuławka Sztumska, w gminie Dzierzgoń.

**uzgadnia**

bez zastrzeżeń przedłożony zakres i stopień szczegółowości informacji wymaganych w prognozie oddziaływania na środowisko do projektu miejscowego planu zagospodarowania przestrzennego dla wskazanych obszarów położonych w miejscowości Żuławka Sztumska, w gminie Dzierzgoń.

**UZASADNIENIE**

Dnia 21.04.2021 r. do Państwowego Powiatowego Inspektora Sanitarnego w Malborku wpłynął wniosek Burmistrza Dzierzgonia z dnia, znak: TI.6721.5.2021, w sprawie przystąpienia do sporządzenia miejscowego planu zagospodarowania przestrzennego dla wskazanych obszarów położonych w miejscowości Żuławka Sztumska, w gminie Dzierzgoń.

Do wniosku załączono propozycję zakresu i stopnia szczegółowości informacji zawartych w prognozie oddziaływania na środowisko oraz kopię uchwały nr XIX/275/2021 Rady Miejskiej w Dzierzgoniu z dnia 11 marca 2021 r. w sprawie przystąpienia do sporządzenia miejscowego planu zagospodarowania przestrzennego dla wskazanych obszarów położonych w miejscowości Żuławka Sztumska, w gminie Dzierzgoń. Zamierzeniem sporządzenia planu miejscowego jest określenie przeznaczenia oraz sposobu zagospodarowania i zabudowy terenów położonych w miejscowości Żuławka Sztumska, wskazanych na załączniku graficznym do uchwały.

Zaproponowany przez Burmistrza Dzierzgonia zakres i stopień szczegółowości informacji w prognozie oddziaływania na środowisko dla ww. planu, obejmuje informacje wymagane



na podstawie art. 51 ust. 2 ustawy z dnia 3 października 2008 r. o udostępnianiu informacji o środowisku i jego ochronie, udziale społeczeństwa w ochronie środowiska oraz o ocenach oddziaływania na środowisko (Dz.U. z 2021 r., poz. 247).

Biorąc powyższe pod uwagę ustalono jak w sentencji.



Państwowy Powiatowy  
Inspektor Sanitarny  
w Malborku

*Elżbieta Lybko*

**Otrzymują:**

I. Jako strona w sprawie (za potwierdzeniem odbioru):

1. Burmistrz Dzierzgonia  
Plac Wolności 1  
82-440 Dzierzgoń
2. a/a