

**PROGNOZA ODDZIAŁYWANIA  
NA ŚRODOWISKO PRZYRODNICZE  
MIEJSCOWEGO PLANU  
ZAGOSPODAROWANIA PRZESTRZENNEGO DLA  
FRAGMENTU OBRĘBU NOWIEC, GMINA  
DZIERZGOŃ DLA TERENÓW URBANISTYCZNYCH  
08 I 14.**

**ZLECENIODAWCA:**

Gmina Dzierzgoń , Plac Wolności 1, Dzierzgoń

**ZESPÓŁ AUTORSKI:**

DR. INŻ. ARCH. WANDA ŁAGUNA

## **SPIS TREŚCI**

<b>1. WPROWADZENIE .....</b>	<b>3</b>
<b>2. INFORMACJE O ZAWARTOŚCI PROJEKTU PLANU, DO KTÓREGO ODNOSI SIĘ PROGNOZA .....</b>	<b>8</b>
<b>3. PROPOZYCJE DOTYCZĄCE PRZEWIDYWANYCH METOD ANALIZ SKUTKÓW REALIZACJI POSTANOWIEŃ PROJEKTOWANEGO DOKUMENTU ORAZ CZĘSTOTLIWOŚCI JEJ PRZEPROWADZANIA .....</b>	<b>14</b>
<b>4. INFORMACJE O MOŻLIWYM TRANSGRANICZNYM ODDZIAŁYWANIU NA ŚRODOWISKO.....</b>	<b>17</b>
<b>5. CHARAKTERYSTYKA STANU ŚRODOWISKA PRZYRODNICZEGO.....</b>	<b>18</b>
<b>6. IDENTYFIKACJA GŁÓWNYCH ZAGROŻEŃ ŚRODOWISKA.....</b>	<b>22</b>
<b>7. PROGNOZA ODDZIAŁYWANIA NA ŚRODOWISKO.....</b>	<b>24</b>
<b>8. ROZWIĄZANIA MAJĄCE NA CELU ZAPOBIEGANIE, OGRANICZANIE LUB KOMPENSACJĘ PRZYRODNICZĄ NEGATYWNYCH ODDZIAŁYWAŃ NA ŚRODOWISKO, MOGĄCYCH BYĆ REZULTATEM REALIZACJI PROJEKTOWANEGO DOKUMENTU, W SZCZEGÓLNOŚCI NA CELE I PRZEDMIOT OCHRONY OBSZARU NATURA 2000 ORAZ INTEGRALNOŚĆ TEGO OBSZARU .....</b>	<b>33</b>
<b>9. ROZWIĄZANIA ALTERNATYWNE DO ROZWIĄZAŃ ZAWARTYCH W PROJEKTOWANYM DOKUMENCIE WRAZ Z UZASADNIENIEM ICH WYBORU ORAZ OPIS METOD DOKONYWANIA OCENY PROWADZĄCEJ DO TEGO WYBORU.....</b>	<b>32</b>
<b>10. WNIOSKI KOŃCOWE.....</b>	<b>33</b>
<b>12. ZAŁĄCZNIKI.....</b>	<b>34</b>

## 1. WPROWADZENIE

Niniejsza prognoza oddziaływania na środowisko dotycząca zmiany miejscowego planu zagospodarowania przestrzennego dla fragmentu obrębu Nowiec gmina Dzierżoń w zakresie terenów urbanistycznych nr 08MN/U i 14ZP/G dotyczy części terenu na którym obowiązuje miejscowy plan zagospodarowania przestrzennego sporządzony w 2007r.

Celem prognozy jest określenie skutków wpływu realizacji projektu planu miejscowego na środowisko, a także przedstawienie rozwiązań eliminujących negatywne skutki tych ustaleń na poszczególne elementy środowiska przyrodniczego i kulturowego.

Zgodnie z Rozporządzeniem Ministra Środowiska z dnia 14 listopada 2002 r. *w sprawie szczegółowych warunków, jakim powinna odpowiadać prognoza oddziaływania na środowisko dotycząca projektów miejscowych planów zagospodarowania przestrzennego* (Dz. U. nr 197, poz. 1667) prognoza oddziaływania na środowisko określa, analizuje i ocenia:

- istniejący stan środowiska oraz potencjalne zmiany tego stanu w przypadku braku realizacji projektowanego dokumentu;
- stan środowiska na obszarach objętych przewidywanym znaczącym oddziaływaniem;
- istniejące problemy ochrony środowiska istotne z punktu widzenia realizacji projektowanego dokumentu, w szczególności dotyczące obszarów podlegających ochronie na podstawie ustawy z dnia 16 kwietnia 2004 r. o ochronie przyrody;
- cele ochrony środowiska ustanowione na szczeblu międzynarodowym, wspólnotowym i krajowym, istotne z punktu widzenia projektowanego dokumentu, oraz sposoby, w jakich te cele i inne problemy środowiska zostały uwzględnione podczas opracowywania dokumentu;
- przewidywane znaczące oddziaływania, w tym oddziaływania bezpośrednie, pośrednie, wtórne, skumulowane, krótkoterminowe, średnioterminowe i długoterminowe, stałe i chwilowe oraz pozytywne i negatywne, na cele i przedmiot ochrony obszaru Natura 2000 oraz integralność tego obszaru, a także na środowisko, a w szczególności na:
  - różnorodność biologiczną,
  - ludzi, rośliny i zwierzęta,
  - wodę, powietrze,
  - powierzchnię ziemi,
  - krajobraz,
  - klimat,
  - zasoby naturalne, zabytki oraz dobra materialne,
  - z uwzględnieniem zależności między tymi elementami środowiska i między oddziaływaniami na te elementy.

Prognoza oddziaływania przedstawia również rozwiązania mające na celu zapobieganie, ograniczanie lub kompensację przyrodniczą negatywnych oddziaływań na środowisko, mogących być rezultatem realizacji projektowanego dokumentu, w szczególności na cele i przedmiot ochrony obszaru Natura 2000, integralność tego obszaru oraz możliwość wystąpienia oddziaływania transgranicznego.

## 1.1. PODSTAWA PRAWNA OPRACOWANIA

Warunki, jakim powinna odpowiadać prognoza oddziaływania na środowisko przyrodnicze określa również art. 51 i 52 Ustawy z dnia 3 października 2008 r. *o udostępnianiu informacji o środowisku i jego ochronie, udziale społeczeństwa w ochronie środowiska oraz o ocenach oddziaływania na środowisko*.

Podczas wykonywania niniejszego opracowania korzystano i opierano się na aktualnie obowiązujących przepisach prawnych.

### Akty prawne:

- Ustawa z dnia 27 kwietnia 2001 r. *Prawo ochrony środowiska* (t.j.<sup>1</sup> Dz. U. 2013, poz. 1232, z późn. zm.);
- Ustawa z dnia 16 kwietnia 2004 r. *o ochronie przyrody* (t.j. Dz. U. 2013, poz. 627, z późn. zm.);
- Ustawa z dnia 27 marca 2003 r. *o planowaniu i zagospodarowaniu przestrzennym* (t.j. Dz. U. 2012, poz. 647, z późn. zm.);
- Ustawa z dnia 21 sierpnia 1997 r. *o gospodarce nieruchomościami* (t.j. Dz.U. 2010, Nr 102, poz. 651, z późn. zm.);
- Ustawa z dnia 3 lutego 1995 r. *o ochronie gruntów rolnych i leśnych* (t.j. Dz. U. 2013, poz. 1205);
- Ustawa z dnia 18 lipca 2001r. *Prawo wodne* (t.j. Dz. U. 2012, poz. 145, z późn. zm.);
- Ustawa z dnia 3 października 2008 r. *o udostępnianiu informacji o środowisku i jego ochronie, udziale społeczeństwa w ochronie środowiska oraz o ocenach oddziaływania na środowisko* (t.j. Dz. U. 2013, poz. 1235, z późn. zm.);
- Ustawa z dnia 28 września 1991 r. *o lasach* (t.j. Dz. U. 2011, Nr 12, poz. 59, z późn. zm.);
- Ustawa z dnia 21 sierpnia 1997 r. *o ochronie zwierząt* (t.j. w Dz. U. 2003, Nr 106, poz. 1002, z późn. zm.);
- Ustawa z dnia 7 czerwca 2001 r. *o zbiorowym zaopatrzeniu w wodę i zbiorowym odprowadzaniu ścieków* (t.j. Dz. U. 2006, Nr 123, poz. 858, z późn.zm.);
- Rozporządzenia Rady Ministrów z dnia 9 listopada 2010 r. *w sprawie przedsięwzięć mogących znacząco oddziaływać na środowisko* (Dz. U. 2010, Nr 213, poz. 1397) oraz późniejsza zmiana z dnia 25 czerwca 2013 r. (Dz. U. 2013, poz. 817);
- Rozporządzenie Ministra Środowiska z dnia 14 czerwca 2007 r. *w sprawie dopuszczalnych poziomów hałasu w środowisku* (Dz. U. 2007, Nr 120, poz. 826) oraz późniejsza zmiana z dnia 1 października 2012 r. (Dz. U. 2012, poz. 1109);
- Rozporządzenie Ministra Środowiska z dnia 5 stycznia 2012 r. *w sprawie ochrony gatunkowej roślin* (Dz. U. 2012, poz. 81);
- Rozporządzeniu Ministra Środowiska z dnia 9 lipca 2004 r. *w sprawie gatunków dziko występujących roślin objętych ochroną* (Dz. U. Nr 168, poz. 1764);
- Rozporządzenie Ministra Środowiska z dnia 9 lipca 2004 r. *w sprawie gatunków dziko występujących grzybów objętych ochroną* (Dz. U. 2004, Nr 168, poz. 1765);
- Rozporządzeniu Ministra Środowiska z dnia 28 września 2004 r. *w sprawie gatunków dziko występujących zwierząt objętych ochroną* (Dz. U. Nr 220, poz. 2237);

---

<sup>1</sup> t.j. – tekst jednolity.

- Rozporządzenie Ministra Środowiska z dnia 12 października 2011 r. w sprawie ochrony gatunkowej zwierząt (Dz. U. 2011, Nr 237, poz. 1419);
- Rozporządzenie Ministra Środowiska z dnia 12 stycznia 2011 r. w sprawie obszarów specjalnej ochrony ptaków (Dz. U. 2011, Nr 25, poz. 133 z późn. zm.);
- Rozporządzenie Ministra Środowiska z dnia 13 kwietnia 2010 r. w sprawie siedlisk przyrodniczych oraz gatunków będących przedmiotem zainteresowania Wspólnoty, a także kryteriów wyboru obszarów kwalifikujących się do uznania lub wyznaczenia jako obszary Natura 2000 (Dz. U. 2010, Nr 77, poz. 510, z późn. zm.);
- Dyrektywa Rady UE 92/43/EWG z dnia 21 maja 1992 r. w sprawie ochrony siedlisk przyrodniczych oraz dzikiej fauny i flory (DZ. U. UE. L. 206 z 22.07.1992 r., str. 7 z późn. zm.);
- Dyrektywa Parlamentu Europejskiego i Rady 2009/147/WE z dnia 30 listopada 2009 r. w sprawie ochrony dzikiego ptactwa (Dz. U. UE. L. 20 z 26.01.2010 r., str.7 z późn. zm.);
- Dyrektywa Parlamentu Europejskiego i Rady UE 2001/42/WE z dnia 27 czerwca 2001 r. w sprawie oceny wpływu niektórych planów i programów na środowisko (Dz. U. UE. L. 197 z 21.07.2001 r., str. 30-37);
- Dyrektywa Rady 2011/92/UE z dnia 13 grudnia 2011 r. w sprawie oceny skutków wywieranych przez niektóre przedsięwzięcia publiczne i prywatne na środowisko naturalne.

#### Akty prawa miejscowego:

- Uchwała z dnia 29 października 2009r. Rady Miejskiej Dzierzgonia nr XXX/312/09 w sprawie uchwalenia miejscowego planu zagospodarowania przestrzennego dla fragmentu obrębu Nowiec w gminie Dzierzgoń (Dz.Urz. Woj. Pom. z dnia 5 lutego 2010r. nr 17 poz. 297)

## **1.2. DOKUMENTACJE I MATERIAŁY ŹRÓDŁOWE**

- Opracowanie Ekofizjograficzne wykonane do Miejscowego planu zagospodarowania przestrzennego dla części obrębu Nowiec gmina Dzierzgoń wykonane przez Firmę Usługowo-Projektową DW Wanda Łaguna w 2007r.
- Mapa ewidencyjna w skali 1:1000 zakupiona w zasobie geodezyjnym aktualna na dzień sporządzenia planu.;
- *Opracowanie Ekofizjograficzne do Studium uwarunkowań i kierunków zagospodarowania przestrzennego Gminy i Miasta Dzierzgoń*, FUP DW Wanda Łaguna, 2008 r.;
- *Plan zagospodarowania przestrzennego województwa pomorskiego*, (Pankau F. red) 2009, Gdańsk;
- *Prognoza oddziaływania na środowisko do miejscowego planu zagospodarowania przestrzennego dla fragmentu obrębu Nowiec gmina Dzierzgoń* wykonany przez Firmę Usługowo-Projektową DW Wanda Łaguna, 2007r.;
- [www.mos.gov.pl](http://www.mos.gov.pl); [www.kzgw.gov.pl](http://www.kzgw.gov.pl).

### 1.3. METODYKA SPORZĄDZANIA PROGNOZY

Prognozę opracowano na podstawie analizy projektu *miejscowego planu zagospodarowania przestrzennego dla fragmentu obrębu Nowiec gmina Dzierzgoń dla terenów urbanistycznych 08.MN/U i 14 G/ZP* a także założeń ochrony środowiska, informacji o istniejącym i projektowanym sposobie zagospodarowania terenów, materiałów archiwalnych, dokumentacji i danych dotyczących stanu środowiska przyrodniczego (podrozdział 1.2.), zgodnie z obowiązującymi przepisami.

W niniejszej prognozie określono i oceniono następujące zagadnienia:

1) w zakresie skutków:

- dla środowiska, które mogą wynikać z projektowanego przeznaczenia terenu, powodowane zwłaszcza wprowadzaniem gazów lub pyłów do powietrza, wytwarzaniem odpadów, wprowadzaniem ścieków do wód lub do ziemi, wykorzystaniem zasobów środowiska, zanieczyszczeniem gleby lub ziemi, niekorzystnym przekształceniem naturalnego ukształtowania terenu, emitowaniem hałasu, emitowaniem pól elektromagnetycznych oraz ryzykiem wystąpienia poważnych awarii;
- realizacji ustaleń projektu miejscowego planu zagospodarowania przestrzennego na powietrze, powierzchnię ziemi, glebę, kopaliny, wody powierzchniowe i podziemne, klimat, zwierzęta i rośliny – we wzajemnym ich powiązaniu, oraz na ekosystemy i krajobraz.

2) w zakresie oceny:

- stanu i funkcjonowania środowiska, jego zasobów, odporności na degradację i zdolności do regeneracji, wynikających z uwarunkowań określonych w opracowaniu ekofizjograficznym oraz tendencji do zmian przy braku realizacji ustaleń projektowanego miejscowego planu zagospodarowania przestrzennego,
- rozwiązań funkcjonalno-przestrzennych i innych ustaleń zawartych w projekcie miejscowego planu zagospodarowania przestrzennego z punktu widzenia:
  - zgodności projektowanego użytkowania i zagospodarowania terenów z uwarunkowaniami określonymi w opracowaniu ekofizjograficznym,
  - zgodności z przepisami prawa dotyczącymi ochrony środowiska, a w szczególności zawartymi w aktach o utworzeniu obszarów i obiektów chronionych oraz w planach ochrony,
  - skuteczności ochrony różnorodności biologicznej,
  - właściwych proporcji pomiędzy terenami o różnych formach użytkowania a pozostałymi terenami,
- określonych w projekcie miejscowego planu zagospodarowania przestrzennego warunków zagospodarowania terenu, wynikających z potrzeb ochrony środowiska, prawidłowości gospodarowania zasobami przyrody oraz ochrony gruntów rolnych i leśnych,
- zagrożeń dla środowiska, z uwzględnieniem wpływu na zdrowie ludzi, które mogą powstawać na terenie objętym projektem miejscowego planu zagospodarowania przestrzennego oraz na terenach pozostających w zasięgu oddziaływania wynikającego z realizacji ustaleń tego planu,

- skutków dla istniejących form ochrony przyrody oraz innych obszarów chronionych,
  - zmian w krajobrazie;
- 3) w zakresie możliwości rozwiązań eliminujących lub ograniczających negatywne oddziaływania na środowisko, w tym na krajobraz, które mogą wynikać z realizacji ustaleń projektowanego miejscowego planu zagospodarowania przestrzennego oraz w zależności od potrzeb, propozycje innych niż w tym projekcie ustaleń sprzyjających ochronie środowiska.

Prognoza obejmuje obszar objęty projektem miejscowego planu zagospodarowania przestrzennego wraz z obszarami pozostającymi w zasięgu oddziaływania wynikającego z realizacji jego ustaleń.

Prognoza oddziaływania na środowisko projektu planu miejscowego składa się z części opisowej i zawiera załącznik graficzny przedstawiający wyniki przeprowadzonych analiz i ocen w formie kartograficznej i opisowej sporządzony w skali odpowiedniej do skali, w jakiej sporządzono rysunek projektu planu miejscowego.

## **2. INFORMACJE O ZAWARTOŚCI PROJEKTU PLANU, DO KTÓREGO ODNOSI SIĘ PROGNOZA**

### **2.1. PODSTAWY PRAWNE PROJEKTU PLANU I JEGO POWIĄZANIE Z INNYMI DOKUMENTAMI**

Analiza i ocena projektu *miejscowego planu zagospodarowania przestrzennego* zostały opracowane na podstawie:

- Art. 20 ust. 1 Ustawy z dnia 27 marca 2003 r. *o planowaniu i zagospodarowaniu przestrzennym* (Dz. U. z 2012 r., poz. 647 z późn. zm.);
- Art., 18 ust. 2 pkt 5 Ustawy z dnia 8 marca 1990 r. *o samorządzie gminnym* (Dz. U. z 2001 r. Nr 142, poz. 1591 z późn. zm.);
- Uchwały Nr XXXIII/335/2014 Rady Gminy Dzierzgoń z dnia 29 maja 2014 r. *o przystąpieniu do sporządzenia zmiany miejscowego planu zagospodarowania przestrzennego dla fragmentu obrębu Nowiec w zakresie terenów urbanistycznych 08.MN/U oraz 14G/ZP*”;
- *Prognoza oddziaływania na środowisko do miejscowego planu zagospodarowania przestrzennego dla fragmentu obrębu Nowiec gmina Dzierzgoń* wykonany przez Firmę Usługowo-Projektową DW Wanda Łaguna, 2007r.;

#### **POWIĄZANIA PROJEKTOWANEGO DOKUMENTU Z INNYMI DOKUMENTAMI:**

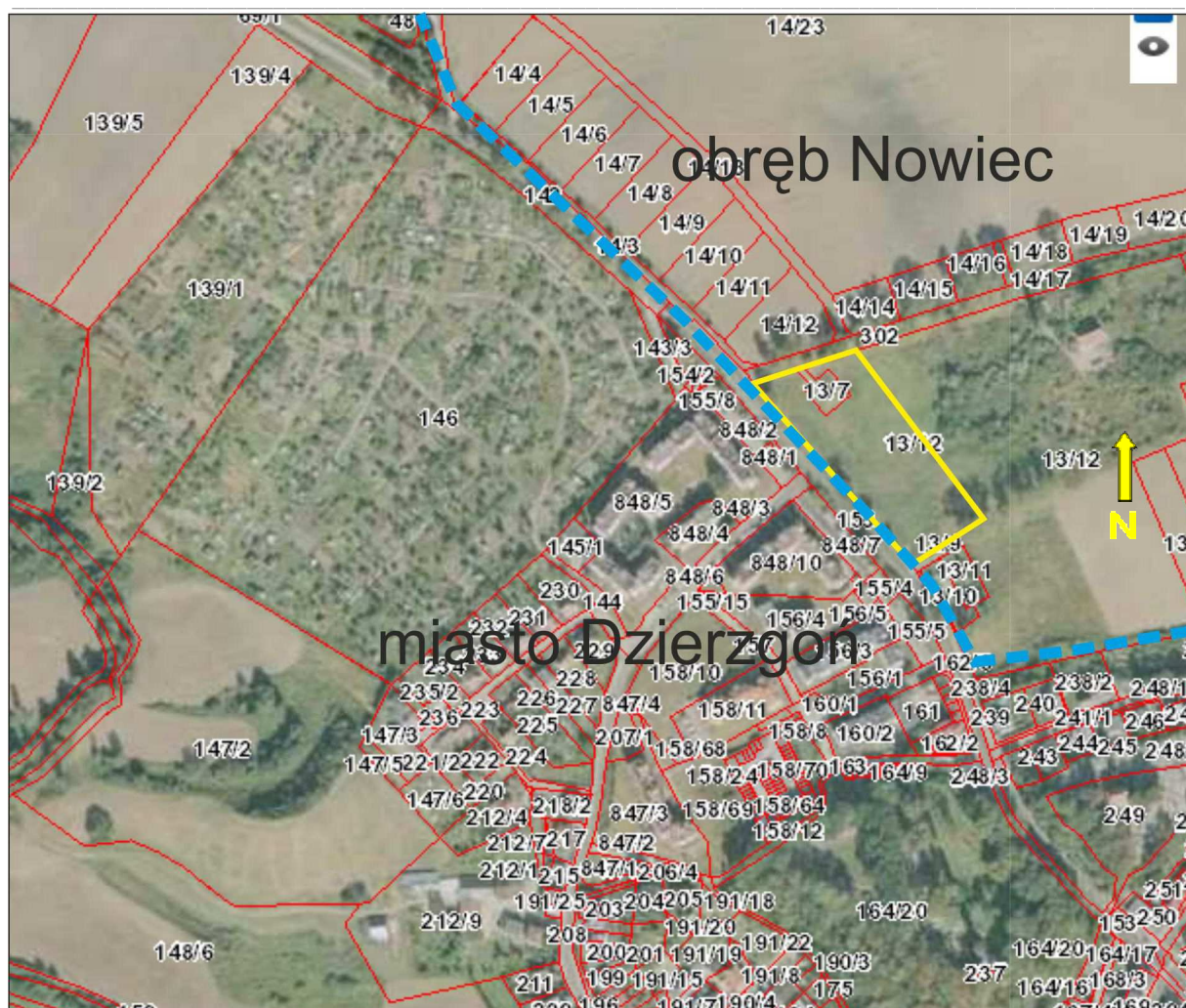
- *Studium uwarunkowań i kierunków zagospodarowania przestrzennego Gminy i Miasta Dzierzgoń*, FUP DW Wanda Łaguna, 2008 r.;
- Uchwała z dnia 29 października 2009r. Rady Miejskiej Dzierzgonia nr XXX/312/09 w sprawie uchwalenia miejscowego planu zagospodarowania przestrzennego dla fragmentu obrębu Nowiec w gminie Dzierzgoń (Dz.Urz. Woj. Pom. z dnia 5 lutego 2010r. nr 17 poz. 297)

### **2.2. CHARAKTERYSTYKA OBSZARU OBJĘTEGO PROJEKTEM PLANU**

Obszar objęty projektem planu – działki nr 2374/1, 374/2, 13/14 i 13/7 obr. Nowiec - zajmuje powierzchnię około 0,5000 ha i znajduje się w miejscowości Nowiec, w sąsiedztwie drogi wojewódzkiej nr 515 na granicy z miastem Dzierzgoń. Poza tym teren graniczy z wydzielonymi ale nieurządzonymi drogami dojazdowymi i wewnętrznymi zgodnie z obowiązującymi planem miejscowym.

Ponadto teren ten otaczają rozległe obszary pól uprawnych, łąk i pastwisk.





Ryc. 1. Lokalizacja terenu opracowania (opracowanie własne na podstawie mapy: <http://maps.geoportal.gov.pl>).

### 2.3. USTALENIA PROJEKTU PLANU

Podstawą opracowania niniejszej prognozy jest projekt miejscowego planu zagospodarowania przestrzennego dla fragmentu obrębu Nowiec gmina Dzierżogń dla terenów ur. 08 i 14.

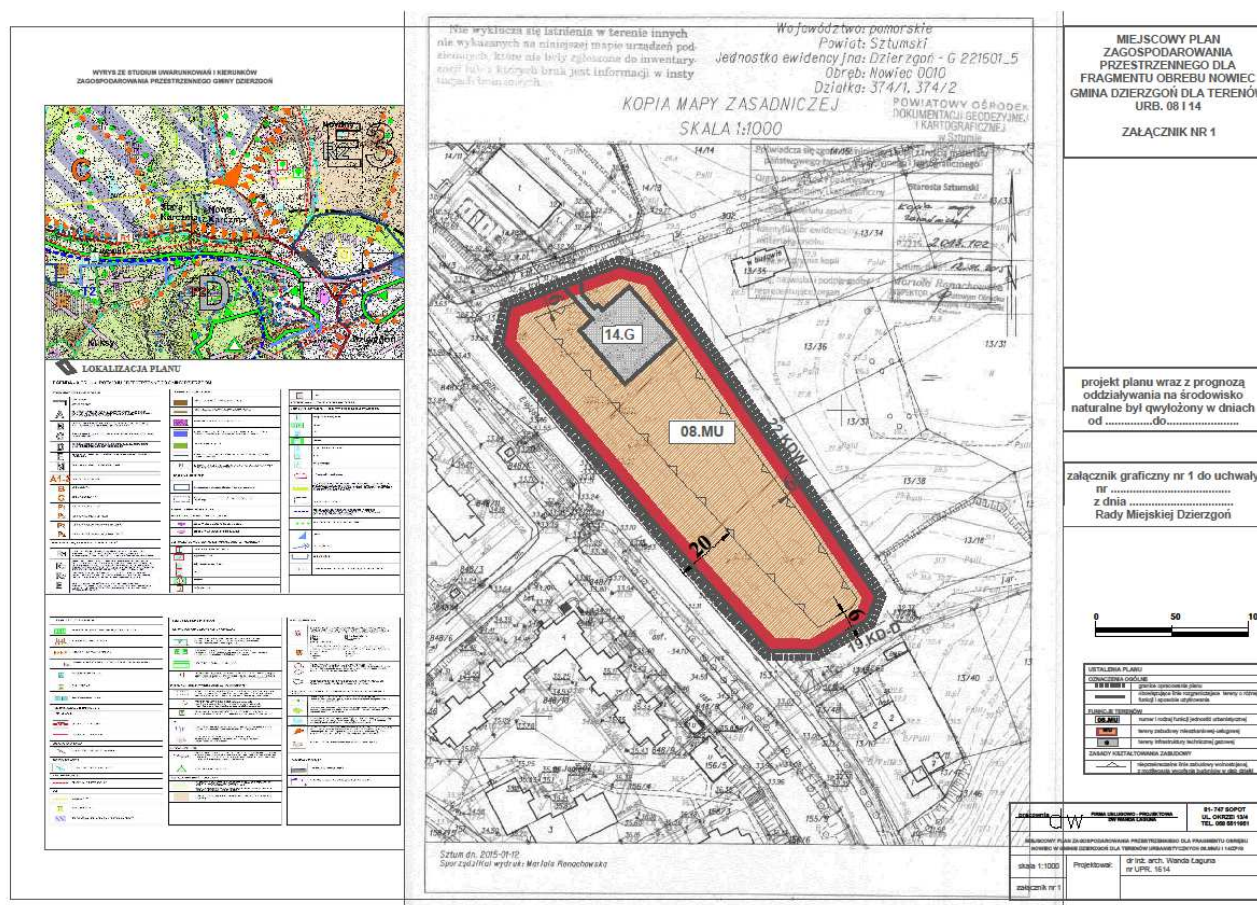
Na obszarze objętym miejscowym planem zagospodarowania przestrzennego ustala się:

- przeznaczenie terenów oraz linie rozgraniczające tereny o różnym przeznaczeniu lub różnych zasadach zagospodarowania;
- zasady ochrony i kształtowania ładu przestrzennego;
- zasady ochrony środowiska, przyrody i krajobrazu kulturowego;
- wymagania wynikające z potrzeb kształtowania przestrzeni publicznych;
- zasady kształtowania zabudowy oraz wskaźniki zagospodarowania terenu, maksymalną i minimalną intensywność zabudowy jako wskaźnik powierzchni całkowitej zabudowy w odniesieniu do powierzchni działki budowlanej, minimalny udział procentowy powierzchni biologicznie czynnej w odniesieniu do powierzchni działki budowlanej, maksymalną wysokość zabudowy, minimalną liczbę miejsc do parkowania i sposób ich realizacji oraz linie zabudowy i gabaryty obiektów;

- szczególne warunki zagospodarowania terenów oraz ograniczenia w ich użytkowaniu, w tym zakaz zabudowy;
- zasady modernizacji, rozbudowy i budowy systemów komunikacji i infrastruktury technicznej;
- sposób i termin tymczasowego zagospodarowania, urządzania i użytkowania terenów;
- stawki procentowe, na podstawie których ustala się opłatę, o której mowa w art. 36 ust. 4.

Na obszarze objętym miejscowym planem zagospodarowania przestrzennego nie ustala się:

- szczegółowych zasad i warunków scalania i podziału nieruchomości objętych planem miejscowym;
- zasad ochrony dziedzictwa kulturowego i zabytków oraz dóbr kultury współczesnej.



Ryc.2. Projekt zmiany w miejscowym planie zagospodarowania przestrzennego omawianego terenu – załącznik graficzny do tekstu planu.

### **PRZEZNACZENIE TERENÓW ORAZ LINIE ROZGRANICZAJĄCE TERENY O RÓŻNYM PRZEZNACZENIU LUB RÓŻNYCH ZASADACH ZAGOSPODAROWANIA**

Celem ustaleń miejscowego planu zagospodarowania przestrzennego jest:

- umożliwienie realizacji przedsięwzięcia inwestycyjnego, mającego wpływ na ożywienie gospodarcze terenu gminy i jej atrakcyjność turystyczną;



- wprowadzenie unormowań prawnych umożliwiających zgodne z prawem lokalizowanie przedsięwzięcia w terenie;
- zasady ochrony i kształtowania zabudowy;
- zasady ochrony i kształtowania krajobrazu kulturowego.

Na obszarze planu wyznaczono 2 tereny urbanistyczne:

- 1) **08.MU** – teren zabudowy mieszkaniowo-usługowej.
- 2) **14.G** – teren infrastruktury technicznej gazowej.

## **SZCZEGÓŁOWE ZASADY ZAGOSPODAROWANIA DLA POSZCZEGÓLNYCH TERENÓW ELEMENTARNYCH**

1) Tereny 08.MU:

- **przeznaczenie podstawowe:** zabudowa mieszkaniowa - usługowa
- **przeznaczenie uzupełniające:** infrastruktura techniczna;
- **przeznaczenie tymczasowe:** nie ustala się;
- zabudowa usługowa lub mieszkaniowa bez ustalania proporcji funkcji między nimi, każda z funkcji może występować samodzielnie;
- dopuszcza się więcej niż jeden budynek główny na działce;
- dopuszcza się lokalizację garaży jako samodzielnych obiektów lub wbudowanych w budynek usługowy lub mieszkalny – dopuszcza się wykorzystanie spadków terenu w celu budowy garaży;
- podział na nowe działki o minimalnej powierzchni 2.000 m<sup>2</sup>;
- budynek główny usytuowany kalenicą główną równoległe do krawędzi drogi 22KDW;
- dopuszcza się budowę budynku pomocniczego w postaci obiektu połączonego z budynkiem głównym lub jako obiekt wolnostojący;
- powierzchnia zabudowy: maksymalnie 50% pokrycia działki zabudową;
- dopuszczalna wysokość budynku głównego, licząc od średniego poziomu drogi 22KDW zlokalizowanej poza obszarem planu do najwyższego punktu kalenicy budynków głównych: maksymalnie 12,0m;
- dopuszczalna wysokość budynku pomocniczego licząc od poziomu terenu do najwyższego punktu kalenicy wolnostojącego budynku gospodarczego: maksymalnie 7,0m;
- dopuszcza się lokalizację piwnic;
- dopuszczalna maksymalna wysokość posadzki parteru: 1,2m;
- dopuszczalna ilość kondygnacji dla wszystkich budynków: maksymalnie 3 kondygnacje nadziemne w tym poddasze użytkowe;
- w kolorystyce elewacji należy zastosować kolory stonowane, w odcieniach ciepłych pastelów lub elewację z elementami drewna lub cegły, nie dopuszcza się stosowania sidingu PCV oraz tynków w nasyconych kolorach;
- dopuszczalne rodzaje dachów: dachy strome, o symetrycznych kątach nachylenia połaci dachowych;
- dopuszczalne kąty nachylenia dachów dla zabudowy: 25<sup>0</sup> - 45<sup>0</sup>;
- rodzaj pokrycia dachu: dla całej nieruchomości należy zastosować pokrycie dachu tego samego rodzaju. Kolorystyka materiałów zbliżona do koloru tradycyjnej dachówki
- nieprzekraczalna linia zabudowy w odległości min 20,0m od krawędzi, zgodnie z załącznikiem graficznym nr 1 do uchwały;
- nieprzekraczalna linia zabudowy w odległości 6,0 m od drogi wewnętrznej (22KDW);
- obsługa komunikacyjna w oparciu o drogi dojazdowe lub wewnętrzne;
- wymagane miejsca parkingowe wynikające z programu inwestycji - w ramach własnej nieruchomości nie mniej 2mp/na każde 100m<sup>2</sup> pu usług i nie mniej niż 1mp/ 1 mieszkanie;
- miejsca parkingowe na kartę – zgodnie z zasadami zawartymi w paragraf 3 pkt. 4, pdpkt 2f;
- powierzchnia biologicznie czynna – min 25%;
- wskaźnik intensywności zabudowy: od 0,5 do 0,9.

#### **14.G.**

- **przeznaczenie podstawowe:** tereny infrastruktury technicznej gazowej;
- **przeznaczenie uzupełniające:** nie dotyczy;
- **przeznaczenie tymczasowe:** nie ustala się;
- zgodnie z obowiązującymi przepisami odrębnymi;

#### **ZASADY OCHRONY ŚRODOWISKA, PRZYRODY I KRAJOBRAZU KULTUROWEGO:**

- 1) wzdłuż granic nieruchomości dopuszcza się zieleni izolacyjną w postaci trwałych nasadzeń;
- 2) wszystkie uciążliwości związane z prowadzoną działalnością gospodarczą muszą zawierać się w granicach własności nieruchomości;
- 3) należy w jak największym stopniu ograniczyć sztywne utwardzenie nawierzchni dróg dojazdowych do budynku oraz ciągów pieszych na rzecz nawierzchni półprzepuszczalnych;
- 4) przy realizacji ustaleń planu należy uwzględnić przepisy dotyczące ochrony gatunkowej zgodnie z obowiązującymi przepisami.

#### **ZASADY OCHRONY DZIEDZICTWA KULTUROWEGO I ZABYTKÓW ORAZ DÓBR KULTURY WSPÓŁCZESNEJ**

Nie ustala się.

#### **ZASADY MODERNIZACJI, ROZBUDOWY I BUDOWY SYSTEMÓW KOMUNIKACJI I INFRASTRUKTURY TECHNICZNEJ**

Ustala się następujące zasady obsługi:

##### **1) Energia elektryczna:**

- tereny istniejącej zabudowy są zaopatrzone w energię z istniejącej sieci niskiego napięcia;
- nowe sieci energetyczne i przyłączenia należy wykonać zgodnie z obowiązującymi przepisami;
- dopuszcza się wydzielenie niezbędnej działki, do potrzeb infrastruktury i budowli z nimi związanych,
- możliwe jest lokalizowanie transformatorów nasłupowych, w ramach potrzeb w oparciu o sieć SN – transformatory należy zlokalizować w liniach rozgraniczających dróg lub działkach dla nich wydzielonych.

##### **2) Telekomunikacja:**

- adaptuje się istniejącą sieć telekomunikacyjną na potrzeby planu i dopuszcza się jej rozbudowę w postaci kabla podziemnego na warunkach określonych przez zarządcę sieci;
- dopuszcza się przebudowę i rozbudowę istniejących linii napowietrznych oraz ich wymianę na sieć kablową;
- adaptuje się sieć telewizji kablowej i dopuszcza się jej rozbudowę na warunkach określonych przez zarządzającego siecią;
- dopuszcza się budowę i przebudowę sieci telekomunikacyjnych na całym obszarze planu;

- na całym obszarze planu dopuszcza się budowę podziemnych i naziemnych urządzeń, obiektów i instalacji dla potrzeb obsługi, kontroli i funkcjonowania sieci telekomunikacyjnych.

**3) Zaopatrzenie w wodę:**

- nowe tereny budowlane będą zaopatrzone w sieci wodociągowe, poprowadzone zgodnie z projektem budowlanym i wykonawczym zaopatrzenia poprowadzone w liniach rozgraniczających dróg;
- dopuszcza się wydzielenie niezbędnej działki, do potrzeb infrastruktury i budowli z nimi związanych;

**4) Odprowadzenie ścieków i wód opadowych:**

- W granicach planu istnieje sieć kanalizacji sanitarnej do której należy podłączyć budynki zgodnie z obowiązującymi przepisami;
- wody opadowe należy zagospodarować w granicach działek do których inwestor posiada tytuł prawny;
- nie dopuszcza się dokonywania zmiany spływu wód opadowych w celu skierowania ich na teren sąsiedniej nieruchomości;

**5) Zaopatrzenie w gaz, zaopatrzenie w ciepło:**

- obszar opracowania zostanie ujęty w aktualizacji projektu założeń do planu zaopatrzenia w ciepło, energię elektryczną i paliwa gazowe Miasta Dzierzgoń oraz w planach rozwoju Pomorskiego Operatora Systemu Dystrybucyjnego Sp. z o.o., Oddział Dystrybucji Gazu w Gdańsku;
- do czasu wykonania sieci zbiorczej możliwe jest zaopatrzenie w ciepło w oparciu o indywidualne niskoemisyjne systemy ogrzewania oparte na paliwach niskoemisyjnych zgodnie z obowiązującymi przepisami;

**6) Gospodarka odpadami:**

- musi być prowadzona zgodnie z obowiązującymi przepisami.

**7) Zaopatrzenie w inne sieci:**

- dopuszcza się lokalizację sieci telefonicznej w postaci kabla podziemnego w liniach rozgraniczających dróg, zgodnie z obowiązującymi przepisami;
- dopuszcza się lokalizację i rozbudowę sieci telewizji kablowej w postaci kabla podziemnego w liniach rozgraniczających dróg zgodnie z obowiązującymi przepisami;
- dopuszcza się budowę innych sieci podziemnych w liniach rozgraniczających dróg pod warunkiem braku kolizji z istniejącym uzbrojeniem;
- dopuszcza się indywidualne sieci telewizyjne w odbiorze satelitarnym;
- nie dopuszcza się lokalizacji stacji bazowych telefonii komórkowych;

**8) Obsługa komunikacyjna:**

- nadrzędny układ komunikacyjny stanowią: droga wojewódzka nr 515 Malbork-Łława – nie dopuszcza się indywidualnych zjazdów; skomunikowanie działek przyległych do drogi w oparciu o drogi dojazdowe i wewnętrzne;
- wszelkie inwestycje związane z drogami układu nadrzędnego (tj. budowa nowych obiektów w bezpośrednim sąsiedztwie dróg wymagających zjazdów, budowa infrastruktury w tym nawierzchni chodników i ścieżek rowerowych, nowych połączeń do dróg układu nadrzędnego) zgodnie z przepisami odrębnymi;
- teren obsługiwany jest przez drogi gminne dojazdowe KD-D i KDW (zlokalizowanych poza terenem opracowania); budowa nowych zjazdów, urządzeń infrastruktury, nawierzchni itp. na warunkach ustalonych w szczegółowych kartach dla poszczególnych dróg – ilość wjazdów nieograniczona;
- dopuszcza się wydzielenie dróg wewnętrznych w ramach poszczególnych terenów; stan prawny dróg wewnętrznych, wydzielanych na terenie planu, powinien zapewniać możliwość obsługi komunikacyjnej wszystkich terenów do nich przyległych – ilość wjazdów nieograniczona;
- w liniach rozgraniczających ulic należy przewidzieć lokalizację hydrantów przeciwpożarowych;
- karty parkingowe – zgodnie z obowiązującymi przepisami, nie mniej jednak niż:
  - należy przyjąć nie mniej niż 1 miejsce przeznaczone na parkowanie pojazdów zaopatrzonych w kartę parkingową jeśli liczba miejsc wynosi 6-15,
  - 2 miejsca parkingowe jeśli liczba miejsc wynosi 16-40,
  - 3 miejsca jeśli liczba miejsc wynosi 41-100, 4% ogólnej liczby miejsc jeśli ogólna liczba miejsc wynosi więcej niż 100.

## **ZASADY OCHRONY I KSZTAŁTOWANIA ŁADU PRZESTRZENNEGO**

### **1) Podziały geodezyjne:**

- a) podział na nowe działki budowlane nie mniejsze niż 2000m<sup>2</sup>, nie dotyczy infrastruktury i dróg;
- b) dopuszcza się wydzielenie działki pod obsługę infrastruktury technicznej i komunikację o wielkości nie spełniającej standardów działki budowlanej;

### **2) Zasady dotyczące wymagań kształtowania przestrzeni publicznych:**

- a) dopuszcza się lokalizację kierunkowskazów informacyjnych i informatorów dotyczących przy rozmieszczenia w obszarze planu ważnych obiektów w pasach drogowych, po uprzednim uzyskaniu zgody zarządcy drogi;
- b) reklamy – dopuszcza się reklamy stojące i tablice informacyjne o powierzchni nie przekraczającej 2m<sup>2</sup>;
- c) ogrodzenia należy ujednolicić co do wysokości i użycia materiału: preferowane ogrodzenia o wysokości 1,0 – 1,5 m, dopuszczalne materiały tradycyjne tj. drewno, cegła, kamień, elementy kute, ewentualnie siatka podsadzona żywopłotem;

d) zakaz stosowania w ogrodzeniach prefabrykowanych elementów betonowych.

**3) Obszary przeznaczone do rehabilitacji i jej zasady:**

Nie ustala się.

### **3. PROPOZYCJE DOTYCZĄCE PRZEWIDYWANYCH METOD ANALIZ SKUTKÓW REALIZACJI POSTANOWIEŃ PROJEKTOWANEGO DOKUMENTU ORAZ CZĘSTOTLIWOŚCI JEJ PRZEPROWADZANIA**

Zgodnie z art. 10 Dyrektywy SOOŚ należy nadzorować znaczące oddziaływania wdrażania programu na środowisko, aby między innymi móc wcześniej wykrywać nieprzewidziane negatywne oddziaływania i rozpoczynać przeprowadzanie właściwych działań zaradczych. W celu spełnienia tego zadania nadzoru można stosować, w razie potrzeby, istniejące mechanizmy nadzorcze.

W Planie zagospodarowania przestrzennego Województwa Pomorskiego uzasadniono potrzebę budowy zintegrowanego systemu monitorowania, obejmującego procesy i realizację założeń dokumentów polityki rozwoju województwa oraz określono jego podstawowy cel. Wskazano też na potrzebę wprowadzenia szczegółowych wskaźników. W efekcie dokonanej analizy, Plan określił 11 podstawowych wymogów systemu oraz zaproponował listę 25 wskaźników.



#### **4. INFORMACJE O MOŻLIWYM TRANSGRANICZNYM ODDZIAŁYWANIU NA ŚRODOWISKO**

Analiza skutków środowiskowych związanych z realizacją założeń projektu miejscowego planu zagospodarowania przestrzennego fragmentu obrębu Nowiec gmina Dzierzgoń **nie wskazuje** by mogły one powodować niekorzystne oddziaływania transgraniczne. Jednak ze względu na fakt podpisania przez Polskę ratyfikowania Konwencji o ocenach oddziaływania w kontekście transgranicznym, należy podkreślić obowiązek informowania państw w przypadku podejmowania działań mogących znacząco oddziaływać na ich terytorium.

Wszystkie oddziaływania ze względu na swój charakter nie będą wykraczały poza granice Rzeczypospolitej Polskiej. Nie powinny nastąpić także oddziaływania skumulowane. Wszystkie oddziaływania (oddziaływanie na krajobraz, przyrodę oraz oddziaływanie na klimat akustyczny) ze względu na swój charakter będą dotyczyły jedynie obszaru objętego planem, a oddziaływanie poszczególnych elementów będzie miało przede wszystkim charakter lokalny.

## 5. CHARAKTERYSTYKA STANU ŚRODOWISKA PRZYRODNICZEGO

### 5.1. MORFOLOGIA.

Obszar ten leży na terenie mezoregionu Pojezierze Iławskie, a jego zróżnicowana rzeźba terenu związana jest przede wszystkim ze strefami: doliny rzeki Dzierżoń (w kierunku wschodnim), wzgórz moreny czołowej i krawędzi Pojezierza Iławskiego.

Teren opracowania charakteryzuje się naturalnym nachyleniem powierzchni w kierunku południowym. Najwyższy położony szczyt moreny (około 43 m n.p.m.) znajduje się w części północno – wschodniej i stanowi atrakcyjny punkt widokowy, szczególnie w kierunkach zachodnim i południowym, na miasto Dzierżoń. Punkt ten zaznaczono na załączniku graficznym nr 2 do niniejszego opracowania. Najniższe położone obszary w okolicach małych oczek wodnych i terenów podmokłych dochodzą do ok. 19 m n.p.m. Miejscami spadki terenu przekraczają tu 15% (również zaznaczone na załączniku graficznym nr 2).

Takie zróżnicowanie rzeźby wpływa na kształtowanie się warunków topoklimatycznych, w wyniku czego:

- obniżenia dolinne cechują się niekorzystnymi warunkami topoklimatycznymi (zwiększona wilgotność powietrza, inwersja termiczna, częstsze występowanie przymrozków);
- na stokach o ekspozycji południowej występują najkorzystniejsze warunki termiczne i bioklimatyczne co należy uwzględnić przy lokalizacji zabudowy mieszkaniowej lub upraw ciepłolubnych;

### 5.2. WARUNKI GRUNTOWO – WODNE.

Budowa geologiczna podobnie jak rzeźba terenu w istotny sposób wpływa na możliwości gospodarczego wykorzystania danego terenu przez człowieka.

Wysoczyzna morenowa zbudowana jest głównie z na przemian zalegających utworów gliniastych z udziałem piasków pochodzenia zwałowego oraz żwirów. Stwarza to sprzyjające warunki dla ruchów masowych, a słabo przepuszczalne podłoże i duże spadki terenu powodują znaczny odpływ wód powierzchniowych. Wynikiem tego jest rozwój procesów erozyjnych, powodujących powstawanie form dolinnych i rozcięć. Jedną z takich form jest niewielki ciek wodny w centralnej części obszaru opracowania. Przy nasileniu opadów i roztopów wiosennych można również zauważyć miejscami spełzywanie glin zwałowych.

Utwory budujące powierzchniową warstwę reprezentowane są przez plejstocenyjskie osady pochodzenia lodowcowego i wodnolodowcowego oraz najmłodsze osady holocenyjskie rzeczne i bagienne. Są to:

- gliny zwałowe – wykształcone w postaci glin piaszczystych lekkich i średnich;
- piaski i żwiry wodnolodowcowe (sandry);
- mułki, piaski i żwiry rzeczne w dolinach rzek;

Na terenie opracowania zlokalizowano obszary zagrożone osuwaniem się mas ziemnych, gdzie spadki terenu przekraczają 15% (zaznaczono je na załączniku graficznym nr 2 do opracowania ekofizjograficznego). Na obszarach gdzie wyznaczono możliwość występowania takich zagrożeń, przed jakimkolwiek zagospodarowaniem konieczne jest wykonanie ekspertyz geologicznych, a w przypadku posadowienia obiektów budowlanych należy zabezpieczyć teren przed możliwością powstania osuwisk.

Na omawianym obszarze zgodnie z mapą glebowo rolniczą znajdują się gleby: gleby brunatne kwaśne i brunatne utworzone na glinach słabych oraz na glinach lekkich.

Według ewidencji gruntów są to gleby średniej i słabej jakości oznaczone jako RIIIa, RIIIb, RIVa, RIVb, obecnie nieużytki, uzyskały zgodę na wyłączenie z użytkowania w obowiązującym Miejscowym Planie Zagospodarowania Przestrzennego.

#### Wody powierzchniowe

Omawiany teren leży w zlewni rzeki Dzierżoń, będącej najważniejszym dopływem rzeki Elbląg – zlewnia wyższego rzędu. Zlewnia rzeki Dzierżoń zaliczana jest do obszarów o okresowym deficycie hydrologicznym (Koźmiński 1990, Atlas klimatyczny elementów i zjawisk szkodliwych dla rolnictwa w Polsce IUNG PUŁAWY); Nadmiar wód opadowych z obszaru opracowania jest odprowadzany do niewielkiego ciek wodnego znajdującego się w granicach opracowania oraz do bezodpływowych zagłębień terenu.

#### Wody podziemne

CHARAKTERYSTYKA WÓD PODZIEMNYCH NA OBSZARZE GMINY PRZEDSTAWIA SI NASTĘPUJĄCO:

- występują trzy zasadnicze piętra wodonośne: kredowe, trzeciorzędowe i czwartorzędowe;
- podstawowe znaczenie użytkowe posiada piętro czwartorzędowe;
- strefa o najbardziej zasobnych ujęciach wodnych (70 – 120 m<sup>3</sup>/h) obejmuje obszar leżący na południowo-zachód od miasta Dzierżonia (wg „Uproszczonej dokumentacji hydrologicznej województwa elbląskiego”);
- wody plejstoceniowe występują pod ciśnieniem a w dolinie rzeki Dzierżoń notowane są również samowypływy;

### **5.3. WARUNKI KLIMATU LOKALNEGO**

Cechą ogólną klimatu lokalnego jest jego wyraźne zróżnicowanie uwarunkowane głównie rzeźbą, a także występowaniem roślinności wysokiej i miejscowymi warunkami wodnymi. Na obszarze miasta i gminy Dzierżoń warunki klimatyczne cechują się:

- przewagą wiatrów południowo-zachodnich (wiatry silne i bardzo silne wieją najczęściej z sektora północnego);
- roczną sumą opadów w granicach 600 mm na obszarze wysoczyznowym;
- średnią roczną temperatury powietrza 7,2°C;
- istnieniem dużej korelacji warunków topoklimatycznych gminy ze strefowością ukształtowania terenu (tereny żuławskie, stokowe, wysoczyznowe);
- dobrymi warunkami nasłonecznienia na stokach o ekspozycji południowej (na wiosnę wcześniej i szybciej budzi się życie a jednocześnie największe jest wtedy niebezpieczeństwo przymrozków);
- w obrębie dolin rzecznych, dolinek i wilgotnych zagłębień bezodpływowych częste jest zaleganie mgieł, z wyżej położonych terenów spływa chłodne powietrze, warunki bioklimatyczne są niekorzystne;

#### **5.4. WARUNKI PRZYRODNICZE**

Teren opracowania to w przeważającej części grunty użytkowane rolniczo oraz kilka siedlisk rolniczych. W okolicy cieków wodnych, oczek wodnych oraz terenów podmokłych zlokalizowano skupiska roślinności przywodnej oraz zarośli i zadrzewień (głównie Olcha).

Na terenach rolniczych można wyróżnić:

- typowe zespoły roślinne kultur uprawnych z udziałem chwastów i flory ruderalnej;
- trawiastą roślinność pastwisk;
- typowe formacje drzewiaste i krzewiaste, towarzyszące zabudowie lub stanowiące skupienia śródpolne.

Wzdłuż dróg biegnących przez centralną część obszaru opracowania oraz wzdłuż granic opracowania roślinność wysoka występuje w postaci nasadzeń przyulicznych. Duża ilość zieleni komponowanej występuje ponadto wokół zabudowy siedliskowej oraz jednorodzinnej zlokalizowanej na obszarze opracowania oraz wzdłuż jego południowej granicy.

Dla nowo projektowanej zabudowy zasadnicze znaczenie ma wielkość działki, decydująca o możliwościach tworzenia bogatej struktury roślinności. Nie zapewniają ich działki małe, o powierzchni poniżej 2000 m<sup>2</sup>.

Roślinność porastająca teren opracowania to przede wszystkim przyuliczne nasadzenia drzew liściastych wzdłuż granic opracowania, a także naturalna roślinność terenów podmokłych wzdłuż cieków wodnych i oczek wodnych. Zielen ta pozostaje nienaruszona i zachowana w dobrym stanie, jednak wymaga ona uporządkowania i wycięcia samosiewów i zakrzaczeń w celu umożliwienia swobodnego wzrostu drzew starszych i bardziej wartościowych.

Podczas zagospodarowywania terenów towarzyszących nowej zabudowie mieszkaniowej na cele rekreacji oraz zieleni urządzonej należy zwrócić uwagę na ograniczoną odporność siedlisk nadwodnych na penetrację powierzchniową. Dlatego wszelkie takie tereny oraz ścieżki piesze należy wykonać tak, aby nie stanowiły zagrożenia dla okolicznych zbiorowisk roślinnych. Konieczne jest również odpowiednie odprowadzenie wód opadowych z terenów utwardzonych.

Na omawianym obszarze wskazane jest wprowadzanie zieleni komponowanej w postaci szpalerów drzew wzdłuż wydzielonych dróg wewnętrznych oraz zieleni komponowanej na poszczególnych działkach. Zapewni to ochronę przed niekorzystnym wpływem hałasu oraz zanieczyszczeń pochodzącym ze szlaków komunikacyjnych, komunikacyjnych także poprawi komfort życia przyszłych mieszkańców.

#### **5.6. UWARUNKOWANIA KULTUROWE - OBIEKTY PRZYRODNICZE I KULTUROWE OBJĘTE OCHRONĄ PRAWNĄ**

Na obszarze opracowania nie znajdują się żadne obiekty objęte ochroną prawną takie jak np.: rezerваты przyrody, parki krajobrazowe, użytki ekologiczne, pomniki przyrody bądź inne obiekty zabytkowe.

W jak największym stopniu należy dążyć do zachowania obecnego stanu środowiska przyrodniczego i jego zrównoważonego rozwoju. Wprowadzanie terenów zielonych oraz

ochrona istniejącej szaty roślinnej ma również na celu zapewnienie korzystnych warunków życia dla przyszłych jego mieszkańców.

#### **5.7. KOPALINY**

Na terenie opracowania nie występują zarówno udokumentowane jak i perspektywiczne złoża kopalin.

## 6. IDENTYFIKACJA GŁÓWNYCH ZAGROŻEŃ ŚRODOWISKA

Głównym źródłem zanieczyszczenia wód powierzchniowych na terenie opracowania mogą być środki używane do uprawy roślin (nawozy sztuczne, obornik, gnojowica i środki ochrony roślin),

Zagrożenia atmosfery wiążą się głównie z emisją zanieczyszczeń pyłowych i gazowych, pochodzących ze źródeł zarówno punktowych (np.: kominy), jak i rozproszonych (np.: zanieczyszczenia komunikacyjne). Na szczególną uwagę zasługuje problem tak zwanej emisji niskiej, bardzo uciążliwej w okresie grzewczym szczególnie na terenach zabudowy jednorodzinnej, niewyposażonej w miejski system grzewczy.

Zagrożenie zanieczyszczenia atmosfery oraz występowanie uciążliwego hałasu pochodzi tutaj z okolic drogi wojewódzkiej nr 515 graniczącej od zachodu z terenem opracowania oraz drogi wojewódzkiej nr 527 graniczącej z niewielkim fragmentem południowej granicy opracowania.

Na przeobrażenia gleb znaczący wpływ wywiera gospodarka rolna. Zmiany powstające w powierzchniowej warstwie gleby wynikają głównie ze wzmożonych procesów erozyjnych, wywołanych nieprawidłowo wykonaną lub niedostosowaną do istniejących warunków mechaniczną uprawą gleby, czy też zmianami fizyko-chemicznymi w środowisku glebowym wskutek nadmiernej chemizacji upraw. Przyczyną bardzo niekorzystnych zmian w glebie jest także nieprawidłowy płodozmian i ograniczanie upraw roślinnych do monokulturowej produkcji zbóż.

Prowadzi to do jednostronnego wyczerpywania gleb ze składników pokarmowych, rozwoju patogenów i w konsekwencji do biologicznej degradacji (zmęczenia) gleby.

Zróżnicowana rzeźba terenu oraz budowa geologiczna sprawiają, że występuje tutaj zagrożenie erozją wodną.

Degradacja gleb oraz zanieczyszczenia powierzchni ziemi mogą być także spowodowane zaśmieczeniami lokalnymi występującymi stosunkowo często na skraju terenów zabudowanych, w obrębie zarośli, wyrobisk, na skraju terenów zadrzewionych i zakrzewionych. Ich występowanie należy łączyć głównie z indywidualnymi cechami mieszkańców.

### 6.1. GOSPODARKA ODPADAMI, W TYM OCZYSZCZALNIE ŚCIEKÓW

W *Studium Uwarunkowań i kierunków...*[2008] przyjęto, że działania związane z odprowadzaniem odpadów stałych będą zgodne z Programem Gospodarki Odpadami, który został uchwalony w 2005 r. Gmina korzysta obecnie z wysypiska w miejscowości Nowa Wieś w gminie Sztum. Zgodnie z Uchwałą Rady Gminy w sprawie ustalenia szczegółowych zasad utrzymania czystości i porządku na terenie gminy właściciele nieruchomości zobowiązani są do zawarcia umowy z jednostką wyznaczoną na wywóz odpadów komunalnych lub dokonywać wywozu we własnym zakresie.

## **6.2. PRZEDSIĘWZIĘCIA MOGĄCE ZNACZĄCO ODDZIAŁYWAĆ NA ŚRODOWISKO**

Nie przewiduje się.

## **6.3. WRAŻLIWOŚĆ ŚRODOWISKA NA ANTROPOPRESJĘ**

Teren opracowania charakteryzuje się umiarkowaną odpornością środowiska na obciążenia antropogeniczne, miejscami słabszą (zwłaszcza w rejonie cieków wodnych i zadrzewień śródpolnych). Decydują o tym przede wszystkim:

- ogólnie korzystne warunki przewietrzania terenu – brak wyraźnych form wklęsłych domkniętych topograficznie wpływa korzystnie na potencjał samooczyszczania w aspekcie czystości powietrza atmosferycznego;
- stabilność morfodynamiczna – brak zagrożeń związanych z erozją i ruchami masowymi – tereny predysponowane do rozwoju zjawisk denudacyjnych występują jedynie czasami na fragmentach stokowych.

## 7. PROGNOZA ODDZIAŁYWANIA NA ŚRODOWISKO

### 7.1. POTENCJALNE ZMIANY AKTUALNEGO STANU ŚRODOWISKA PRZY BRAKU REALIZACJI PROJEKTU PLANU MIEJSCOWEGO

Nie dotyczy.

### 7.2. ISTNIEJĄCE PROBLEMY OCHRONY ŚRODOWISKA ISTOTNE Z PUNKTU WIDZENIA REALIZACJI PROJEKTOWANEGO DOKUMENTU, W SZCZEGÓLNOŚCI DOTYCZĄCE OBSZARÓW PODLEGAJĄCYCH OCHRONIE NA PODSTAWIE USTAWY Z DNIA 16 KWIETNIA 2004 R. O OCHRONIE PRZYRODY

Na terenie opracowania oraz w jego sąsiedztwie nie zlokalizowano żadnych terenów objętych ochroną na podstawie ustawy z dnia 16 kwietnia 2004 r. *o ochronie przyrody*.

Najbliższej znajdujące się formy ochrony przyrody to<sup>2</sup>:

- Obszar Chronionego Krajobrazu (OChK) Jeziora Dzierzgoń, oddalony o 2,65 km na południe od terenu opracowania;
- OChK Rzeki Dzierzgoń (woj. pomorskie), oddalony o 15 m (po drugiej stronie drogi wojewódzkiej nr 515.
- **Obszar Natura 2000** (SOO) Sztumskie Pole PLH220087, oddalony o ok. 25 km na zachód od terenu opracowania;
- OChK Rzeki Nogat (woj. pomorskie), oddalony o ok. 10 km na zachód od terenu opracowania;
- OChK Rzeki Dzierzgoń (woj. warmińsko-mazurskie), oddalony o ok. 12 km na wschód od terenu opracowania;
- **Rezerwat** Parów Węgry, oddalony o 15 km na zachód od terenu opracowania;
- OChK Jeziora Drużno i, oddalony o ok. 14,5 km na północny wschód od terenu opracowania;
- **Obszar Natura 2000** (OSOP) Dolina Dolnej Wisły PLB040003, oddalony o 27 km na zachód od terenu opracowania;
- **Park Krajobrazowy** Pojezierza Iławskiego, oddalony o ok. 15 km na południowy wschód od terenu opracowania;

**Odległość wymienionych ostoj przyrodniczych od obszaru planu sprawia, że prawdopodobieństwo bezpośredniego negatywnego oddziaływania na ich przyrodę jest znikome.**

Realizacja projektowanego dokumentu nie stwarza żadnych zagrożeń dla środowiska przyrodniczego i uwzględnia wszystkie możliwe sposoby ochrony istniejących walorów środowiska przyrodniczego.

Podczas realizacji ustaleń powyższego planu miejscowego należy uwzględnić przepisy dotyczące ochrony gatunkowej zawarte w: Rozporządzeniu Ministra Środowiska z dnia 5 stycznia 2012 r. w sprawie ochrony gatunkowej roślin (Dz. U. 2012, poz. 81),

---

<sup>2</sup> Wg mapy Geoserwisu GDOŚ, dostęp w Internecie: <http://geoserwis.gdos.gov.pl>.



Rozporządzeniu Ministra Środowiska z dnia 9 lipca 2004 r. w sprawie gatunków dziko występujących roślin objętych ochroną (Dz. U. Nr 168, poz. 1764), Rozporządzeniu Ministra Środowiska z dnia 28 września 2004 r. w sprawie gatunków dziko występujących zwierząt objętych ochroną (Dz. U. Nr 220, poz. 2237), Rozporządzeniu Ministra Środowiska z dnia 9 lipca 2004 r. w sprawie gatunków dziko występujących grzybów objętych ochroną (Dz. U. Nr 168, poz. 1765), Rozporządzeniu Ministra Środowiska z dnia 12 października 2011 r. w sprawie ochrony gatunkowej zwierząt (Dz. U. 2011, Nr 237, poz. 1419) oraz w Ustawie z dnia 21 sierpnia 1997 r. o ochronie zwierząt (tekst jednolity w Dz. U. 2003, Nr 106, poz. 1002, z późn. zm.).

### **7.3. CELE OCHRONY ŚRODOWISKA USTANOWIONE NA SZCZEBLU MIĘDZYNARODOWYM, WSPÓLNOTOWYM I KRAJOWYM, ISTOTNE Z PUNKTU WIDZENIA PROJEKTOWANEGO DOKUMENTU ORAZ SPOSOBY, W JAKICH TE CELE I INNE PROBLEMY ŚRODOWISKA ZOSTAŁY UWZGLĘDNIONE PODCZAS OPRACOWYWANIA DOKUMENTU**

Każdy dokument o charakterze kierunkowym wyrażający wolę polityczną dla przyszłych zamierzeń tworzony jest w oparciu, m.in. o uwarunkowania zewnętrzne, na które składają się ustalenia innych dokumentów na szczeblu międzynarodowym, krajowym, regionalnym i lokalnym. W dokumentach tych ważne miejsce zajmują zagadnienia ochrony środowiska i zrównoważonego rozwoju.

#### **DOKUMENTY UE**

Ochrona środowiska jest przedmiotem regulacji wspólnotowej głównie w postaci dyrektyw UE. Jeśli chodzi o zasadę zrównoważonego rozwoju, która jest przedmiotem głównie dokumentów kierunkowych o charakterze politycznym, to pojęcie to nie jest rozumiane jednoznacznie, a jego aktualną interpretację zawierają materiały opublikowane w 2005 r.

Najważniejsze dla tych zagadnień są następujące dokumenty:

#### **1. Siódmy Program Działań Wspólnoty Europejskiej w dziedzinie Środowiska.**

Siódmy Program ustanowiła decyzja 1386/2013/UE Parlamentu Europejskiego i Rady z dnia 20 listopada 2013r. w sprawie ogólnego unijnego programu działań w zakresie środowiska do 2020 r. „Dobra jakość życia z uwzględnieniem ograniczeń naszej planety”. Program ten obowiązuje do 31 grudnia 2020 r.

7. program działań w zakresie środowiska (inaczej „7 EAP”) określa strategiczne plany kształtowania polityki w zakresie środowiska z dziewięcioma priorytetowymi celami:

- ochrona, zachowanie i poprawa kapitału naturalnego Unii;
- przekształcenie Unii w zasobooszczędną, zieloną i konkurencyjną gospodarkę niskoemisyjną;
- ochrona obywateli Unii przed związanymi ze środowiskiem obciążeniami i zagrożeniami dla zdrowia i dobrostanu;
- maksymalizacja korzyści płynących z prawodawstwa Unii w zakresie ochrony środowiska;

- poprawa dowodów stanowiących podstawę polityki ochrony środowiska;
- zabezpieczenie inwestycji na rzecz polityki ochrony środowiska i przeciwdziałania zmianie klimatu oraz urealnieniu cen;
- poprawa uwzględniania aspektu ochrony środowiska i zwiększeniu spójności polityki;
- wspieranie zrównoważonego charakteru miast Unii;
- zwiększenie efektywności Unii w przeciwdziałaniu regionalnym i globalnym wyzwaniom w zakresie ochrony środowiska.

Program opiera się na zasadzie ostrożności, zasadach działania zapobiegawczego i usuwania zanieczyszczeń u źródła oraz na zasadzie „zanieczyszczający płaci”. Ma przyczyniać się on do wysokiego poziomu ochrony środowiska oraz lepszej jakości życia i dobrostanu obywateli. Wszystkie środki, działania i cele w 7.EAP są proponowane i wdrażane zgodnie z zasadą inteligentnych regulacji i w stosownych przypadkach poddawane kompleksowej ocenie skutków. Właściwe instytucje Unii i państwa członkowskie odpowiadają za podejmowanie odpowiednich działań służących osiągnięciu celów priorytetowych określonych w 7. EAP. Działania podejmuje się z należyтым uwzględnieniem zasad przyznania kompetencji, pomocniczości i proporcjonalności, zgodnie z art. 5 Traktatu o Unii Europejskiej. W celu realizacji Programu organy publiczne na wszystkich szczeblach współpracują z przedsiębiorstwami, partnerami społecznymi, społeczeństwem obywatelskim i pojedynczymi obywatelami.

**2. Strategia Lizbońska - droga do sukcesu zjednoczonej Europy** powstała w 2000r. Głównym celem Strategii Lizbońskiej jest stworzenie w Europie do roku 2010, najbardziej konkurencyjnej gospodarki na świecie. Sama strategia skupia się na czterech kwestiach: innowacyjności, liberalizacji, przedsiębiorczości oraz spójności społecznej.

### **3. Zrównoważona Europa dla Lepszego Świata – Strategia Zrównoważonego Rozwoju Unii Europejskiej, tzw. Strategia z Goeteborga.**

Strategia ta jest uzupełnieniem strategii Lizbońskiej i wskazuje elementy pod kątem środowiska, jakie należy zawrzeć przy realizacji założeń lizbońskich tzn. założenia lizbońskie zostały uzupełnione o elementy trwałego i zrównoważonego rozwoju w kontekście rozwoju społeczno-gospodarczego. Dotyczy ona najpoważniejszych zagrożeń dla zrównoważonego rozwoju w Europie i na świecie, tak zwanych tendencji niezrównoważonych. Należą do nich: zmiany klimatyczne, zdrowie publiczne, transport i wykorzystanie gruntów, zarządzanie zasobami naturalnymi, wyzwania związane ze starzeniem się społeczeństwa, ubóstwo i wyłączenie społeczne.

## DOKUMENTY KRAJOWE

Ochrona środowiska jest obecnie jednym z głównych zadań współczesnego społeczeństwa i państwa.

Fundamentalnym dokumentem w zakresie zrównoważonego rozwoju jest **Konstytucja Rzeczypospolitej Polski**, która w art. 5 zawiera m.in. zrównoważony rozwój, czyli taki rozwój społeczno-gospodarczy, w którym znajduje się proces integrowania działań politycznych, gospodarczych i społecznych, z zachowaniem równowagi przyrodniczej oraz trwałości podstawowych procesów przyrodniczych, w celu zagwarantowania możliwości zaspokajania podstawowych potrzeb poszczególnych społeczności lub obywateli zarówno współczesnego pokolenia, jak i przyszłych pokoleń. Ustawa prawo ochrony środowiska oraz ustawy jej pokrewne i rozporządzenia zobowiązującą do kierowania się zasadą zrównoważonego rozwoju w różnych etapach działań: planistycznych, realizacyjnych i zarządzania.

W ostatnich latach powstało kilka dokumentów o charakterze programowym, które wyznaczają politykę państwa w zakresie ochrony środowiska. Są to:

**Polska 2025. Długookresowa Strategia Trwałego i Zrównoważonego Rozwoju**, to dokument programowy o charakterze ramowym, oparty na koncepcji trwałego, zrównoważonego rozwoju, będący pierwszą próbą określenia wizji Polski do roku 2025 i wskazujący główne kierunki działań w zakresie polityki społecznej, rozwoju gospodarki i polityki państwa w zakresie ochrony środowiska, gospodarki przestrzennej i regionalnej.

**II Polityka Ekologiczna Państwa**, to dokument nawiązujący do Strategii Trwałego i Zrównoważonego Rozwoju określający cel oraz zakres działań na rzecz ochrony środowiska w trzech horyzontach: do roku 2002, do roku 2010 i do roku 2025. Dokument ten wskazuje narzędzia ochrony środowiska: instytucjonalne, prawne, gospodarcze, naukowe, a także problemy związane ze współpracą międzynarodową ze szczególnym uwzględnieniem UE.

Dokument zakłada w dziedzinie w przemyśle i energetyce wdrażanie metod czystszej produkcji, poprawę efektywności energetycznej, a także stosowanie alternatywnych surowców oraz alternatywnych i odnawialnych źródeł energii.

Oprócz wymienionych dokumentów o charakterze ogólnym, w Polsce, w nawiązaniu do przepisów ustawy (Prawo ochrony środowiska i Prawo o odpadach) funkcjonuje kilka innych programów szczegółowych w zakresie ochrony środowiska. Są to:

- **Krajowy Plan Gospodarki Opadami,**
- **Krajowy Program Zwiększenia Lesistości,**
- **Krajowy Program Oczyszczania Ścieków Komunalnych,**
- **Krajowa Strategia Ochrony i Umiarkowanego Użytkowania Różnorodności Biologicznej wraz z Programem Działań,**
- **Koncepcja Przestrzennego Zagospodarowania Kraju,**
- **Krajowa Strategia Rozwoju Regionalnego 2010-2020**
- **Narodowa Strategia Rozwoju Regionalnego na lata 2007 – 2013.**

## **POZIOM REGIONALNY**

Wśród dokumentów na poziomie regionalnym są min.:

- **Plan zagospodarowania przestrzennego województwa pomorskiego;**
- **Program Ochrony Środowiska dla powiatu sztumskiego na lata 2004-2011;**
- **Studium uwarunkowań i kierunków zagospodarowania przestrzennego Gminy Dzierzgoń 2008 r.;**
- **Opracowanie Ekofizjograficzne do projektu zmiany Studium uwarunkowań i kierunków zagospodarowania przestrzennego Gminy Dzierzgoń 2008r.;**  
Problemy dotyczące ochrony środowiska na terenie opracowania zostały uwzględnione za pomocą odpowiednich zapisów zmiany planu miejscowego.  
Realizacja inwestycji wymaga pomiarów parametrów wiatru oraz badań geologiczno - inżynierskich w celu posadowienia fundamentów.

### **7.4. PRZEWIDYWANE ZNACZĄCE ODDZIAŁYWANIA USTALEŃ MPZP NA CELE I PRZEDMIOT OCHRONY OBSZARU NATURA 2000 ORAZ INTEGRALNOŚĆ TEGO OBSZARU**

Na terenie opracowania oraz w jego bezpośrednim sąsiedztwie nie zlokalizowano obszarów Natura 2000.

### **7.5. PROGNOZOWANE SKUTKI WPLYWU USTALEŃ MPZP NA POSZCZEGÓLNE KOMPONENTY ŚRODOWISKA**

#### **7.5.1 Różnorodność biologiczna**

Na terenach niezurbanizowanych różnorodność biologiczna zapewniana jest przede wszystkim przez roślinność uprawową oraz nieliczne zadrzewienia i zakrzewienia śródpolne.

W tym kontekście, zapisy projektu planu nie wpływają znacząco na zastany stan różnorodności biologicznej.

#### **7.5.2 Ludzie**

Niezależnie od wprowadzonej strefy od zabudowy przeznaczonej na stały pobyt ludzi na etapie sporządzania raportu o oddziaływaniu inwestycji na środowisko należy dokonać szczegółowej analizy przewidywanego hałasu oraz wykluczyć możliwości przekroczeń obowiązujących norm zawartych w Rozporządzeniu Ministra Środowiska z dnia 1 października 2012 r. zmieniającym rozporządzenie w sprawie dopuszczalnych poziomów hałasu w środowisku (Dz. U. z 2012 r., poz. 1109).

#### **7.5.3 Zanieczyszczenie powietrza atmosferycznego**

Przewiduje się nieznaczne zwiększenie ruchu kołowego w momencie realizacji przewidywanego zainwestowania.

#### **7.5.4 Powierzchnia ziemi i gleby**

Wszelkie przekształcenia prowadzące do wprowadzenia nowego zainwestowania, w postaci nowych budowli czy też obsługującej je infrastruktury komunikacyjnej, wiążą się ze zmianą profilu glebowego.

Obecnie teren jest nieużytkiem i wszelkie zmiany w jego zagospodarowaniu wpłyną na jego korzyść.

#### **7.5.5 Wody powierzchniowe i podziemne**

Wpływ projektowanego przedsięwzięcia na wody podziemne – nie przewiduje się ze względu na istniejący system kanalizacji sanitarnej.

#### **7.5.6 Klimat**

Nie przewiduje się.

#### **7.5.7 Klimat akustyczny**

Określenie kryterium zasięgu oddziaływania hałasu w środowisku określa się na podstawie Rozporządzenia Ministra Środowiska z dnia 1 października 2012 r. zmieniającego Rozporządzenie w sprawie dopuszczalnych poziomów hałasu w środowisku (Dz. U. z 2012 r., poz. 1109).

W miejscu gdzie mogłoby dojść do przekroczenia dopuszczalnych poziomów hałasu wymaga się przedsięwzięcia środków zaradczych - nie może powodować uciążliwości z tytułu przekroczeń dopuszczalnych poziomów hałasu, stąd ich lokalizacja, wielkość oraz rodzaj, wymuszone jest spełnieniem określonych norm zawartych w rozporządzeniu Ministra Środowiska z dnia 1 października 2012 r. zmieniającym rozporządzenie w sprawie dopuszczalnych poziomów hałasu w środowisku (Dz. U. z 2012 r., poz. 1109).

#### **7.5.8 Flora**

Nieznaczne oddziaływanie na istniejącą florę.

#### **7.5.9 Fauna**

- Nie przewiduje się.



## **8. ROZWIĄZANIA MAJĄCE NA CELU ZAPOBIEGANIE, OGRANICZANIE LUB KOMPENSACJĘ PRZYRODNICZĄ NEGATYWNYCH ODZIAŁYWAŃ NA ŚRODOWISKO, MOGĄCYCH BYĆ REZULTATEM REALIZACJI PROJEKTOWANEGO DOKUMENTU, W SZCZEGÓLNOŚCI NA CELE I PRZEDMIOT OCHRONY OBSZARU NATURA 2000 ORAZ INTEGRALNOŚĆ TEGO OBSZARU**

Przez kompensację przyrodniczą rozumie się: zespół działań obejmujących w szczególności roboty budowlane lub ziemne, rekultywację gleby, zalesienie, zadrzewienia lub tworzenie skupień roślinności prowadzących do przywrócenia równowagi przyrodniczej na danym terenie, wyrównanie szkód dokonanych w środowisku przez realizację przedsięwzięcia i zachowanie walorów krajobrazowych.

Plan miejscowy określa działania, które zakładają zapobieganie, ograniczenie lub nie dopuszczenie do ujemnego oddziaływania na środowisko – zapisy dotyczące gospodarki wodno – ściekowej, gospodarki odpadami, gospodarki cieplnej, oraz gospodarowania przestrzenią omawianego obszaru.

Należy założyć, że zabezpieczeniem realizacji wszystkich w/w celów, zgodnie z zasadą poszanowania potrzeb środowiska przyrodniczego jest zrównoważony rozwój.

Oceniając wskazane ustalenia planu miejscowego pod kątem zabezpieczenia środowiska i zdrowia ludzi oraz prawidłowego gospodarowania zasobami przyrody należy stwierdzić, że wskazane sposoby zapobiegania i zmniejszania negatywnego oddziaływania na środowisko poszczególnych przedsięwzięć inwestycyjnych są wystarczające.

Przyjęte w planie ustalenia są korzystne dla środowiska przyrodniczego, gdyż uwzględniają wszelkie przepisy ochronne wobec istniejących terenów zieleni.

**9. ROZWIĄZANIA ALTERNATYWNE DO ROZWIĄZAŃ ZAWARTYCH  
W PROJEKTOWANYM DOKUMENCIE WRAZ Z UZASADNIENIEM ICH  
WYBORU ORAZ OPIS METOD DOKONYWANIA OCENY PROWADZĄCEJ  
DO TEGO WYBORU**

Nie przewiduje się.



## 10. WNIOSKI KOŃCOWE:

1. Prognoza dotyczy fragmentu obrębu Nowiec w gminie Dzierżgoń położonego przy północnej granicy administracyjnej miasta Dzierżgoń o powierzchni ok 0,5ha.
2. Na omawianym obszarze prognozuje się następujące zmiany:
  - realizacja założeń planu spowoduje utwardzenie powierzchni biologicznie czynnych, ponadto zostaną też wykształcone antropogeniczne zbiorowiska roślinne zieleni wysokiej i niskiej, towarzyszącej zabudowie,
  - obszary przeznaczone pod drogi zostaną utwardzone, co również ograniczy powierzchnię biologicznie czynną,
  - na obszarze planu wydziela się obszar zieleni urządzonej, poprzez kształtowanie i pielęgnowanie roślinności może nastąpić wzbogacenie wartości zasobów środowiska, a także wartości krajobrazowych,
  - wzdłuż szlaków komunikacyjnych należy wprowadzić szpalery zieleni wysokiej, tworzące ochronę dla zabudowy jednorodzinnej.
1. Ustalenia projektu planu są prawidłowe dla ochrony i kształtowania środowiska. Wprowadzane nowe funkcje są dostosowane do lokalnych warunków środowiska, strefy usługowe oraz mieszkalne są właściwie kształtowane poprzez określenie linii zabudowy, minimalnych wielkości działek, oraz procentowy udział zabudowy i powierzchni biologicznie czynnej. Ustalenia te są również korzystne dla życia przyszłych mieszkańców tego obszaru.
2. Projekt planu dostosowuje nowe funkcje do istniejących warunków przyrodniczych.
3. Również zasady obsługi infrastruktury są korzystne dla środowiska i uporządkowują gospodarkę nieczystościami.

## **11. ZAŁĄCZNIKI**

Zał. 1. OPRACOWANIE EKOFIZJOGRAFICZNE DLA FRAGMENTU OBREBU NOWIEC  
GMINA DZIERZGOŃ.